

प्रदेश तथा स्थानीय तहमा सशर्त वित्तीय हस्तान्तरण भएका कृषि विकास कार्यक्रम सञ्चालन सम्बन्धी कार्यविधि, २०७८ नेपाल सरकार, कृषि तथा पशुपन्छी विकास मन्त्रालयबाट जा.व.२०७८/०७९ मा कृषि क्षेत्रको उत्पादन तथा उत्पादकत्व बृद्धिका लागि प्रदेश तथा स्थानीय तहमा सशर्त वित्तीय हस्तान्तरण मार्फत भएका कार्यक्रमहरूको कार्यान्वयनलाई व्यवस्थित, पारदर्शी, प्रभावकारी, अनुमानयोग्य तथा प्रतिफलमा आधारित बनाउन वाञ्छनीय भएकोले, नेपाल सरकार, विनियोजन ऐन, २०७८ को दफा ९ को उपदफा (२) बमोजिम नेपाल सरकारले यो कार्यविधि बनाएको छ ।

परीच्छेद १

प्रारम्भिक

१. संक्षिप्त नाम र प्रारम्भ: (१) यस कार्यविधिको नाम "प्रदेश तथा स्थानीय तहमा सशर्त वित्तीय हस्तान्तरण भएका कृषि विकास कार्यक्रम सञ्चालन सम्बन्धी कार्यविधि, २०७८" रहेको छ ।
(२) यो कार्यविधि स्वीकृत भएको मिति देखि प्रारम्भ हुनेछ ।

२. परिभाषा: विषय वा प्रसङ्गले अर्को अर्थ नलागेमा यस कार्यविधिमा:

- (क) "अनुदान" भन्नाले नेपाल सरकारबाट विनियोजित बजेट अनुसरको स्वीकृत कार्यक्रम बमोजिम कृषि क्षेत्रको उत्पादन, प्रशोधन, मूल्य अभिवृद्धि, बजारीकरण, पूर्वाधार निर्माण, यात्रिकीकरण, विविधिकरण, व्यवसायीकरण, आधुनिकीकरण, औद्योगिकरण तथा गरिबी निवारण समेतका लागि छनौट भएका अनुदानप्राप्तिलाई प्रषलित कानून अनुसार लेखा राख्ने लगायतका वित्तीय उत्तरदायित्व वहन गर्ने गरी प्रदान गरिने आर्थिक, वस्तुगत सहायता, पूर्वाधार विकास वा उपलब्ध गराउने कृषि सामग्री र उपकरण सम्झनुपर्छ ।
- (ख) "अनुदानप्राप्ती" भन्नाले यस कार्यविधि बमोजिम छनौट भएका कृषक, कृषि उद्यमी, कृषक समूह, कृषि सम्बन्धी सहकारी, कृषिसँग सम्बन्धित समिति र कृषि व्यवसायीहरूलाई सम्झनु पर्छ ।
- (ग) "कृषि" शब्दले काली, बागबानी, व्यवसायिक वन्ये आदिका उप-क्षेत्रसँग सम्बन्धित उत्पादन, प्रशोधन उद्योग एवं व्यवसायलाई सम्झनुपर्छ ।
- (घ) "कृषि सामग्री" भन्नाले कृषि उत्पादनमा प्रयोग हुने मल, मिठ, घेना, खिपादी, जैविक पदार्थ तथा हार्मोन, कृषि चुन तथा रसायन, पोषक तथा शुष्क तत्व, कृषि औजार उपकरण लगायतका कृषि उत्पादन कार्यमा टेवा पुऱ्याउने अन्य सामग्री/वस्तुलाई समेत सम्झनुपर्छ ।
- (ङ) "सार्वजनिक पूर्वाधार" भन्नाले सार्वजनिक लिफाटबाट निर्माण हुने बजार पूर्वाधार, सडक तथा बाँध निर्माण, सिंचाइका पूर्वाधारहरू लगायत अन्य सार्वजनिक प्रयोजनका कृषि सम्बन्धी पूर्वाधारहरूलाई सम्झनुपर्छ ।
- (च) "सामुदायिक पूर्वाधार" भन्नाले उपभोक्ता समिति वा अनुदानप्राप्ती वा लाभप्राप्ती समुदायबाट निर्माण हुने सिंचाइ पूर्वाधार, उत्पादन तथा प्रशोधन पूर्वाधार, कृषि बजार पूर्वाधार लगायत अन्य सामुदायिक प्रयोजनका कृषि सम्बन्धी पूर्वाधारहरूलाई सम्झनुपर्छ ।
- (छ) "सशर्त कार्यक्रम" भन्नाले संघीय कृषि तथा पशुपन्छी विकास मन्त्रालयबाट सशर्त वित्तीय हस्तान्तरण मार्फत प्रदेश वा स्थानीय तहमा वा तुरुन्तै भएका कृषि सम्बन्धी कार्यक्रमहरूलाई सम्झनुपर्छ ।
- (ज) "निजी पूर्वाधार" भन्नाले कृषक वा फार्म वा कम्पनीबाट निर्माण हुने साना सिंचाइ, नर्सरी स्थापना, संरक्षित संरचना जस्ता उत्पादन, प्रशोधन तथा बजार सम्बन्धी विभिन्न निजी प्रयोजनका पूर्वाधारहरूलाई सम्झनुपर्छ ।

- (अ) "निर्देशक समिति" भन्नाले अनुदान प्रवाहको प्रक्रिया सहजीकरण गर्नका लागि दफा ६ बमोजिमको समिति सम्झनु पर्छ।
- (ब) "समन्वय तथा अनुगमन समिति" भन्नाले अनुदान प्रवाह कार्यलाई अनुगमन र संचालन प्रक्रियामा सहजीकरण गर्नका लागि दफा ७ बमोजिमको समिति सम्झनु पर्छ।
- (ट) "बैंक" भन्नाले नेपाल राष्ट्र बैंकबाट इजाजत प्राप्त कम्तिमा "ब" बर्गको बैंक तथा वित्तीय संस्था सम्झनु पर्छ।
- (ठ) "मन्त्रालय" भन्नाले नेपाल सरकारको कृषि क्षेत्र हेर्ने संघीय मन्त्रालय सम्झनु पर्छ।
- (ड) "प्रदेश मन्त्रालय" भन्नाले प्रदेश स्थित कृषि क्षेत्र हेर्ने मन्त्रालय सम्झनु पर्छ।
- (ढ) "स्थानीय तह" भन्नाले महानगरपालिका, उपमहानगरपालिका, नगरपालिका र गाउँपालिकालाई सम्झनु पर्छ।
- (ण) "लक्षित वर्ग" भन्नाले कृषक, कृषि उद्यमी/उद्योगी, कृषक समूह, कृषि/कृषि सम्बन्धी सहकारी, कृषिसँग सम्बन्धित समितिका सदस्यलाई सम्झनु पर्छ।
- (त) "सम्बन्धित कार्यालय" भन्नाले प्रदेश मन्त्रालयको जिल्ला स्थित कृषि हेर्ने कार्यालय र स्थानीय तहलाई सम्झनु पर्छ।

३. उद्देश्य: यस कार्यविधि बमोजिम संचालन हुने कार्यक्रमहरूको उद्देश्यहरू देहाय बमोजिम हुनेछन् :-

- (क) सशर्त कार्यक्रमहरूको प्रभावकारी कार्यान्वयनमा सहजीकरण गरी एकरूपता कायम गर्ने।
- (ख) सशर्त कार्यक्रमहरूको समन्वयमा सरोकारवालाहरूलाई सुसूचित गर्ने।
- (ग) सशर्त कार्यक्रमहरूको कार्यान्वयन, अनुगमन एवं प्रगति प्रतिवेदन पढतिलाई प्रभावकारी बनाउने।



परीच्छेद २
व्यवस्थापकीय पक्ष

४. अनुदान उपलब्ध गराउन सक्ने: प्रदेश मन्त्रालय तथा स्थानीय तहले स्वीकृत सरतर्फ कार्यक्रम बमोजिम यस कार्यविधिको परिच्छेद ३ मा उल्लेखित कार्यक्रमहरूको उद्देश्य, प्रमुख किष्वाकसापहरू र न्यूनतम शर्त/ मापदण्ड/ प्रासंगिक विषय अनुसार प्रासार सेवा, क्षमता अभिवृद्धि, सीमान्त कृषक सम्बन्धी कार्यक्रम तथा आवश्यकता अनुसार व्यवसाय प्रवर्द्धनका कार्यक्रम सञ्चालन गर्न र अनुदान उपलब्ध गराउन सक्नेछ।

५. अनुदान रकमको सीमा र प्रतिशत: संघीय निकाय मार्फत गएको सरतर्फ कार्यक्रम अन्तरगत उपलब्ध गराइने अनुदान रकमको सीमा प्रदेश मन्त्रालय तथा अन्तर्गतका निकाय र स्थानीय तहले थप कार्यविधि अनुसार तोके बमोजिम हुनेछ। यसरी लोकदा सार्वजनिक निकायबाट निर्माण हुने कृषि पूर्वाधारहरू (सार्वजनिक कृषि पूर्वाधार) को हकमा अधिकतम ९०% उपभोक्ता समिति वा लाभदायी समुदायबाट निर्माण हुने सामुदायिक प्रयोजनका कृषि पूर्वाधारहरू (सामुदायिक कृषि पूर्वाधार) को हकमा अधिकतम ८५% र निजी एवं व्यावसायिक प्रयोजनका कृषि पूर्वाधारहरू (निजी कृषि पूर्वाधार) को हकमा अधिकतम ५०% प्रतिशतमा नबढ्ने गरी हुनेछ।

६. निर्देशक समिति: (१) प्रदेश मन्त्रालय र स्थानीय तह मार्फत सरतर्फ कार्यक्रम सञ्चालन तथा अनुदान प्रवाहको प्रक्रियालाई सहजीकरण गर्नका लागि देहाय बमोजिमको एक निर्देशक समिति रहनेछ:-

(क) सचिव, मन्त्रालय	संयोजक
(ख) सह-सचिव, संघीय मामिला तथा सामान्य प्रशासन मन्त्रालय	सदस्य
(ग) सह-सचिव राष्ट्रिय योजना आयोग	सदस्य
(घ) सह-सचिव, योजना तथा वैदेशिक सहायता महाशाखा, मन्त्रालय	सदस्य
(ङ) महानिर्देशक, कृषि विभाग	सदस्य-सचिव

(२) निर्देशक समितिले आवश्यकता अनुसार बढीमा तीन जना सम्म विषय विज्ञ वा सरोकारवाला निकायका प्रमुख वा प्रतिनिधिसहित समितिको बैठकमा आमन्त्रण गर्न सक्नेछ।

(३) निर्देशक समितिको काम, कर्तव्य र अधिकार देहाय बमोजिम हुनेछ:

- (क) सरतर्फ कार्यक्रमको प्रभावकारी कार्यान्वयनमा सहजीकरण गर्ने,
- (ख) सरतर्फ कार्यक्रमको सम्बन्धमा प्रदेश मन्त्रालय र स्थानीय तहसँग सञ्चय गर्ने,
- (ग) सरतर्फ कार्यक्रम कार्यान्वयनको समीक्षा तथा मूल्याङ्कन गर्ने,
- (घ) कार्यविधिमा आवश्यक संशोधनका लागि मन्त्रालय समक्ष सिफारिस गर्ने,
- (ङ) सरतर्फ कार्यक्रम सञ्चालनका सम्बन्धमा धाडपरेका समस्याहरूको सम्बोधन तथा समाधानमा सहजीकरण गर्ने,
- (च) यस कार्यविधि अनुसार गर्नु पर्ने अन्य आवश्यक कार्यहरू गर्ने तथा गराउने।

(४) निर्देशक समितिको बैठक एक आर्थिक वर्षमा समितिका संयोजकले तोकेको विधि, समय र स्थानमा कम्तिमा ३ पटक बस्नेछ।

(५) निर्देशक समितिको बैठक सञ्चालन तथा निर्णय सम्बन्धी अन्य व्यवस्था समितिले निर्धारण गरे बमोजिम हुनेछ।



७. सम्बन्ध तथा अनुगमन समिति: (१) प्रवेशले सर्त कार्यक्रम कार्यान्वयन प्रक्रियामा सहजीकरण, सम्बन्ध तथा अनुगमनका लागि प्रवेशलेसतया सम्बन्ध तथा अनुगमन समिति गठन गर्न सक्नेछ । तर प्रदेश तहमा कृषि सम्बन्धी कार्यक्रम सञ्चालनको लागि समिति रहेको खण्डमा सोही समितिले कार्य गर्नेछ ।

(२) सम्बन्ध तथा अनुगमन समितिको काम, कर्तव्य र अधिकार देहाय बमोजिम हुनेछ:

- (क) सर्त कार्यक्रमको प्रभावकारी कार्यान्वयनको लागि प्रवेश मित रहेका संघीय निकाय, अन्तर्गतका निकाय र स्थानीय तहसँग आवश्यक सम्बन्ध गर्ने,
- (ख) प्रदेश तथा स्थानीय तहका सर्त कार्यक्रमको अनुगमन एवं समीक्षा गर्ने,
- (ग) कार्यक्रम सञ्चालन सम्बन्धमा आइपरेका समस्याहरूको समाधानका लागि सम्बन्ध गर्ने,
- (घ) यस कार्यविधि अनुसार समितिले गर्नु पर्ने अन्य कार्यहरू गर्ने तथा गराउने ।

८. माग सञ्चालन: (१) यस कार्यविधि बमोजिमका सर्त कार्यक्रममा सहभागी हुन जसित बर्गबाट माग सञ्चालन गर्न सम्बन्धित प्रदेश तथा स्थानीय तहले नियमानुसार समयमै सूचना प्रकाशन गर्नेछ ।

(२) कार्यविधिको परिच्छेद ३ अन्तर्गत विभिन्न कार्यक्रम शिर्षकमा तोकिएका मापदण्ड/ आधारभूत/ प्रसाङ्गिक घटा पुरा गर्ने गरी ईच्छुक निवेदकले आवेदन पेश गर्नुपर्नेछ ।

९. लाभग्राही छनौट: (१) सर्त कार्यक्रमहरू अन्तर्गत अनुदान प्रदान गरिने कृषाकलापहरूको लागि प्रस्ताव मूल्याङ्कन तथा छनौट कार्यको लागि प्रदेशको जिल्ला स्थित कृषि हेर्ने कार्यालय र स्थानीय तहले एक समिति गठन गर्नेछ । तर प्रदेश र स्थानीय तहमा कृषि सम्बन्धी कार्यक्रम सञ्चालनको लागि समिति रहेको खण्डमा सोही समितिले कार्य गर्नेछ । तर प्रस्ताव आव्हान गरी प्रतिस्पर्धात्मक रूपमा लाभग्राही छनौट गर्नु नपर्ने कृषि प्रसरण नियमित कृषाकलापहरू सम्बन्धित कार्यालयले यस कार्यविधिको अधिनमा रहि आवश्यक विधि निर्धारण गरी सञ्चालन गर्न सक्नेछन् ।


(२) समितिले आवश्यकता अनुरूप विषयसँग सम्बन्धित पराधिकारी, विज्ञ, संघ एवं प्रदेश सरकारको जिल्लास्थित कार्यालय/फार्म केन्द्रका प्रतिनिधिलाई समितिको बैठकमा आमन्त्रण गर्न सक्नेछ ।

(३) एका ९ (१) बमोजिम गठित समितिको काम, कर्तव्य र अधिकार देहाय बमोजिम हुनेछ: -

- (क) यस कार्यविधि बमोजिम मूल्याङ्कन तथा छनौटको आधारहरू तयार गर्ने,
- (ख) प्राप्त निवेदनहरूको मूल्याङ्कन गरी अनुदानग्राही छनौट गर्ने,
- (ग) छनौट भएका अनुदानग्राहीलाई उपलब्ध गराउने अनुदान रकम थपिन गर्ने र सम्झौताको लागि सिफारिस गर्ने,
- (घ) सम्झौता अनुसारको विभिन्न चरणमा सम्पन्न भएका कार्यको अनुगमन तथा प्रमाणीकरण गर्ने,
- (ङ) अनुदान रकमको किस्ता अनुदानग्राहीलाई मुक्तानी गर्न सिफारिस गर्ने,
- (च) सम्झौता अनुसार कार्य प्रगति समीक्षाजनक भएमा वा कार्यसम्पन्न हुन नसक्ने देखिएमा अनुदान किस्ता रकम रद्द गर्न वा अनुदान सम्झौता रद्द गर्न सिफारिस गर्ने,
- (छ) कार्यक्रम अनुगमन गरी पृष्ठपोषण गर्ने ।

(४) स्थानीय तहको हकमा समितिको सचिवालयको कार्य कृषि हेर्ने शाखाले गर्नेछ ।

(५) यस कार्यविधि अनुरूप प्राप्त आवेदनहरूको मूल्याङ्कन, स्थलगत निरीक्षण, प्रमाणीकरण, सिफारिस, अनुगमन तथा मुक्तानी सिफारिस संगायतको कार्य गरी समितिको काममा सहयोग गर्न समितिले कार्यसमूह बनाउन सक्नेछ ।









१०. अनुदान प्रवाह: (१) सभार्थ कार्यक्रम अन्तर्गत कियाकलापहरू सञ्चालन गर्दा अनुदानग्राहिलाई प्रदान गरिने सेवा सुविधा सम्बन्धी व्यवस्था दफा ५ अनुसार प्रदेश तथा स्थानीय तहले निर्णय गरे बमोजिम हुनेछ ।
- (२) यस कार्यविधि बमोजिम छनौट भएका अनुदानग्राहीले सञ्चालन गर्नुपर्ने कियाकलाप, सेा को समयसरणी एवं अनुदानग्राहीले पालना गर्नुपर्ने शर्त, अनुदान रकम एवं मुक्तानी विधि उल्लेख गरी सम्बन्धित कार्यालयले अनुदाग्राहीसँग सम्झौता गर्नेछ ।
- (३) अनुसूची ३ अनुसार हुने सम्झौता बमोजिम सम्बन्धित कार्यालयले अनुदानग्राहीलाई अनुदान मुक्तानी गर्नेछ ।
- (४) सम्झौता बमोजिम अनुदानग्राहीको तर्फबाट व्यहोर्नु पर्ने/सगानी गर्नुपर्ने रकमको सुनिश्चितताको लागि आवश्यकता अनुसार सम्झौता गर्नु अघि सम्बन्धित पक्षबाट लगानी गर्नुपर्ने रकम बराबरको जमागत (नगद, धरोटी वा ऋण स्वीकृत भएको बैंकको प्रतिबद्धतापत्र वा बैंक ग्यारेन्टी वा जगेडा कोष वा पूँजी प्रमाणित हुने कागजपत्र) सम्बन्धित कार्यालयमा पेश गर्नुपर्नेछ ।
- (५) अनुदानलाई कृषकसँगै वितरण गराएको तामप्री र उपकरणको आधार, गुणस्तर र प्रति एकाई मूल्यको सूचना माग गरी कर्मिता ३ आपूर्तिकर्ताको प्रतिस्पर्धात्मक सूची सार्वजनिक गरी प्राप्त गुणस्तर र मूल्य अनुरूप सबैभन्दा कम दररेटका आधारमा अनुदान रकम निर्धारण गरिनेछ । अनुदानग्राहीले सूची सार्वजनिक गरिएका आपूर्तिकर्तामध्ये आफूले चाहेको द्रापदको आपूर्ति कर्ताबाट तोकिएको मूल्य तिरी तामप्री वा उपकरण खरिद गर्न सक्ने छ । यसरी खरिद गरेको अवस्थामा पनि अनुदानको रकम भने सम्बन्धित कार्यालयले निर्धारण गरेको भन्दा बढी हुने छैन ।

११. अनुदानको मुक्तानी: (१) नगद अनुदान दिइने कार्यक्रमको हकमा अनुदान रकम सोझै अनुदानग्राहीको बैंक खातामा जम्मा हुने गरी मुक्तानी गरिनेछ ।
- (२) अनुदान रकमको मुक्तानी सम्झौता पश्चात उल्लेख भए बमोजिम हुनेछ । कार्यक्रमको प्रकृति अनुसार सम्बन्धित निकायको जिम्मेवार प्राविधिकले स्थलगत निरीक्षण गरी तयार पारेको कार्य सम्पन्न प्रतिवेदनको आधारमा अनुदानग्राहीलाई मुक्तानी गरिनेछ ।
- (३) अनुदानग्राहीले आफ्नो हिस्साको कार्य सम्पन्न गरे पछि माव सम्बन्धित कार्यालयले अनुदान चर्कको रकम मुक्तानी दिनेछ ।

१२. कार्यक्रम अनुगमन, मूल्याङ्कन तथा प्रतिवेदन: (१) विवरण प्रकाशन गर्नुपर्ने कार्यक्रम सञ्चालनको लागि छनौट भएको क्षेत्र/कलाप, छनौट भएको विषय, अनुदानग्राहीसँग भएको सम्झौताको विवरण सम्बन्धित कार्यालयले नियमित अव्यापधिक गरी प्रकाशन गर्नेछ ।

(२) प्रगति प्रतिवेदन पठाउनु पर्ने:

(क) सम्बन्धित कार्यालयले त्रैमासिक एवं वार्षिक प्रगति विवरण अनुसूची-५ बमोजिमको ढाँचामा कुमि विभागमा पठाउनु पर्नेछ । यस बाहेक समय समयमा माग भए बमोजिमको प्रगति तथा अन्य विवरण समेत पठाउनु पर्नेछ ।

(ख) कार्यक्रमको नियमित प्रतिवेदन पेश नगर्ने तथा प्रभावकारी रूपमा कार्यक्रम कार्यान्वयन नगर्ने प्रदेश/स्थानीय तहलाई आगामी आ.व.मा कार्यक्रम सञ्चालनका लागि भर्जेट प्रस्ताव गरिनेछैन ।

(३) अनुगमन र मूल्याङ्कन: कार्यक्रमको अनुगमन संघीय, प्रादेशिक तथा स्थानीय तहका सम्बन्धित

निकासहरूबाट संयुक्त वा आवश्यकता अनुसार छुट्टाछुट्टै हुन सक्नेछ। यसरी भएको अनुगमनको क्रममा विईएको भौतिक वा लिखित निर्देशन पालना गर्नु अनुगमनग्राहीको कर्तव्य हुनेछ।

परिच्छेद ३

कार्यक्रम र प्राविधिक पक्ष

यस परिच्छेदमा आर्थिक वर्ष २०७८/७९ मा स्वीकृत भएका कार्यक्रमहरूको कार्यक्रमगत परिचय, उद्देश्य, कार्यक्रम अन्तर्गत सञ्चालन गर्न सकिने प्रमुख क्रियाकलाप, यसमा गर्नुपर्ने न्यूनतम मापदण्ड/प्राविधिक विषय जस्ता प्राविधिक पक्षहरूको बारेमा उल्लेख गरिएको छ।

१३. कार्यक्रमको नाम: प्राकारिक उत्पादन प्रवर्द्धन

(१) परिचय: प्राकारिक खेति प्रवर्द्धन गरी स्वच्छ उत्पादन पद्धतिलाई प्रोत्साहन गर्न कृषि विभागबाट सशर्त वित्तीय हस्तान्तरणमार्फत प्रवेशमा सञ्चालन हुने प्राकारिक कृषि प्रवर्द्धन मिशन कार्यक्रम तथा स्थानीय तहमा सञ्चालन हुने प्राकारिक खेति प्रवर्द्धन कार्यक्रम कार्यान्वयनको लागि यो कार्यक्रम सञ्चालन प्रक्रिया तयार गरिएको छ।

(२) उद्देश्य:

- (क) रासायनिक मल तथा विषादीको प्रयोग न्यूनीकरण गरी सुरक्षित एवं स्वस्थकर कृषि उपजको उत्पादन तथा बजारीकरण प्रवर्द्धन गर्दै प्राकारिक खेतिलाई उन्मुख गराउने।
- (ख) प्राकारिक कृषि प्रविधिको अनुसरण तथा विस्तारका लागि कृषकहरूलाई स्थान विशेष प्रविधिको अवसम्बन्धमा सहजीकरण गर्दै विषादी रहित कृषि उत्पादन बृद्धि गर्ने।
- (ग) निर्यातपूखी कृषि उपजहरूको प्राकारिक उत्पादन एवं प्रमाणीकरणका लागि सहयोग गरी निर्यात प्रवर्द्धनमा सहयोग गर्ने।

(३) लक्षित समूह:

- (क) प्राकारिक कृषि प्रविधिको अनुसरण तथा विस्तार गर्न ईच्छुक कृषक, कृषक समूह, सहकारी, निजी कम्पनीहरू।
- (ख) शहर आसपास (Peri-Urban Area) तथा संभाव्य अन्य क्षेत्रका व्यवसायिक उत्पादन क्षेत्र, सिपाह तथा सहकको सहज पहुँच भएका एवं सघन खेति प्रणाली भएका क्षेत्रमा प्राकारिक खेति गर्न ईच्छुक कृषक, कृषक समूह, सहकारी, निजी कम्पनीहरू।
- (ग) रासायनिक पदार्थ अनुपस्थित क्षेत्रका स्थानीय एवं रैथाने जातका जातीहरू उत्पादन गर्न ईच्छुक कृषक, कृषक समूह, सहकारी, निजी कम्पनीहरू।

(४) प्रमुख क्रियाकलापहरू:

- (क) प्राकारिक कृषि प्रविधिको अनुसरण तथा विस्तार सम्बन्धी सचेतना अभिवृद्धि (Non-Pesticides Production Management Training and Coaching etc)



(ख) प्राज्ञारिक कृषि प्रविधिको अनुशासन तथा विस्तार कार्यमा सहयोगी क्रियाकलापहरू (मकरो सुधार, भर्निकम्पोष्ट मल, कम्पोष्ट मल, हरियो मल, जैविक मल, वनस्पतिक विषादी, शुष्क जैविक मल उत्पादन आदि)

(ग) प्राज्ञारिक मोडेल कृषि फार्म स्थापना

(घ) रैषाने वाली उत्पादन प्रबर्द्धन गर्ने सहयोगी क्रियाकलापहरू

(ङ) प्राज्ञारिक कृषि उत्पादन विविधिकरण, मूल्य अभिवृद्धि तथा बजारीकरण गर्ने कार्यमा सहयोग

(५) अपेक्षित उपलब्धिहरू:

(क) रासायनिक मल तथा विषादीको प्रयोग नगरी उत्पादन गरिएका कृषि वस्तुको उत्पादन बढ्न गढ कृषकहरू प्राज्ञारिक उत्पादन तर्फ उन्मुख हुने ।

(ख) प्रमाणित प्राज्ञारिक कृषि वस्तुको उत्पादनमा वृद्धि हुने ।

(ग) प्राज्ञारिक कृषि उपज तथा रैषाने वालीहरूको महत्व सम्बन्धी सचेतना अभिवृद्धि हुने ।

(६) अनुदान प्रतिशत र अधिकतम सीमा: यस कार्यविधिको दफा ५ बमोजिम हुनेछ ।

(७) न्यूनतम मापदण्ड/प्रासन्निक विषय:

(क) खुल्ला जमीनमा प्राज्ञारिक कृषि उत्पादन (Open field cultivation) कार्यक्रम:

(ख) खुल्ला जमीनमा प्राज्ञारिक कृषि उत्पादन कार्यक्रम गर्न एकल फर्म भए कम्तिमा ५ रोपनी जमिन र सहकारी वा समूह स्वरूप कम्तिमा ६० रोपनी जमिनमा खेति गर्नुपर्नेछ ।

(ग) एकल फर्म, सहकारी वा समूहले वलहरमा धेरै जमिनमा उत्पादन गर्ने प्रस्ताव गरेमा त्यस्ता फर्म, समूह, सहकारीलाई प्राथमिकतामा दिइनेछ ।

(ख) संरक्षित संरचनामा प्राज्ञारिक कृषि उत्पादन कार्यक्रम: यस अन्तर्गत प्राज्ञारिक खेति गर्न बनाइएका पुराना संरचनाहरू सुधार तथा नयाँ संरचना निर्माणमा अनुदान सहयोग उपलब्ध गराइनेछ । प्राविधिक सेवा टोला एवं समन्वयात्मक कार्यका लागि नेपाल सरकारले लोकेको न्यूनतम सेवा सुविधा सहित प्रदेश सरकारको जिल्लास्थित कृषि हेर्ने कार्यालयले प्राविधिक सहजकर्ता सेवा करारको व्यवस्था गर्न सक्नेछ ।

(ग) उत्पादन सामग्रीहरू जस्तै उपयुक्त जातका बीउ, जैविक विषादी तथा विषादी बनाउने सामग्रीहरूमा अनुदान ।

(घ) उत्पादन स्थल देखि बजारसम्म पुर्याउनका लागि बुचानी अनुदान ।

(ङ) कृषक पहिचान चिन्हका लागि अनुदान ।

(ङ) प्राज्ञारिक उत्पादन सामग्रीहरू, प्याकेजिङ, बुझनी गर्ने सामग्रीहरू तथा लेबलिङका लागि आवश्यक गर्ने सामग्रीहरूमा अनुदान ।

(ज) साना पूर्वाधारहरूको विकास (कोल्डरुम, ग्रीन हाउस, प्याकेजिङ हाउस, साहलन केन्द्र, साना सिचार्ड निर्माण तथा मर्मत सम्भार)

(ग) समूह प्रदर्शन कार्यक्रम: प्रदेश सरकारको जिल्लास्थित कृषि हेर्ने कार्यालयले प्रदर्शन (demonstration) को रूपमा यो कार्यक्रम कृषक समूह/सहकारी/कृषि फर्म/कृषि कम्पनीको साझेदारीमा देहाय बमोजिम सञ्चालन गर्नेछ: .



- (अ) स्थानीय तह/क्षेत्र निर्धारण गर्दा ६० रोपनीको एक क्लष्टर हुने गरी निर्णय गर्नु पर्नेछ ।
- (आ) एक स्थानीय तहमा ६० रोपनीको एक क्लष्टर नपुगेमा सिमाना जोडिएका दुई स्थानीय तहहरू जुनै गरी कार्यक्रम सञ्चालन गर्न सकिनेछ ।
- (इ) कार्यक्रममा सहभागी गर्ने ईच्छुक कृषक, कृषक समूह/सहकारी/कृषि फार्म/कृषि कम्पनीले प्रदेश सरकारको जिल्लास्थित कृषि हेर्ने कार्यालयको सहयोगमा उत्पादक कृषकहरू र बजारीकरण गर्ने उद्यमीहरूसँग अभिन्न सम्झौता गरेको हुनुपर्नेछ ।
- (ई) छनौट गरिने कृषक समूह वा सहकारीका सदस्यहरूले अनिवार्य रूपमा पशुधलन समेत गरेको हुनुपर्नेछ ।
- (उ) उत्पादित वस्तु अन्तिम उपभोक्ता समक्ष पुग्नेसम्म उत्पादक कृषक एवम् स्थान पहिचान हुने व्यवस्थाका लागि अनुसूची ६ (क) मा तोकिए अनुसारको कृषक पहिचान चिन्ह राख्नुपर्नेछ ।
- (ऊ) उत्पादकले अनुसूची ६ (ख) बमोजिमको अभिलेख हुन्छ राख्नु पर्नेछ र सम्बन्धित प्रदेश सरकारको जिल्लास्थित कृषि हेर्ने कार्यालयमा अनिवार्य रूपमा पेश गर्नुपर्नेछ ।
- (ए) प्राथमिक उत्पादन एवं बजारीकरणसँग सम्बन्धित आधुनिक, उन्नत एवं दिगो कृषिका प्रविधिहरूको विकास एवं प्रसार सम्बन्धी नमूना प्रदर्शन कार्यक्रम अन्तर्गत देहाय बमोजिमका क्रियाकलापहरू सञ्चालन गरिनेछः-
- प्राविधिक सेवा टोका एत्र समन्वयात्मक कार्यका लागि नेपाल सरकारले तोकिएको न्यूनतम सेवा सुविधा सहित प्रदेश सरकारको जिल्लास्थित कृषि हेर्ने कार्यालयले प्राविधिक सहजकर्ता सेवा कुरारको व्यवस्था गर्न सक्नेछ ।
 - उत्पादन सामग्रीहरू जस्तै उपयुक्त जातका बीउ, जैविक विषादी तथा विषादी बनाउने सामग्रीहरूमा अनुदान ।
 - उत्पादन स्थल देखि बजारसम्म पुर्याउनका लागि हुवानी अनुदान ।
 - कृषक पहिचान चिन्हका लागि अनुदान ।
 - प्राथमिक उत्पादन सामग्रीहरू, प्याकेजिङ्ग, हुवानी गर्ने सामग्रीहरू तथा लेबलिङ्गका लागि आवश्यक पर्ने सामग्रीहरूमा अनुदान ।
 - साना पूर्वाधारहरूको विकास (साना सिंचाइ, सञ्चालन केन्द्र, प्याकेजिङ्ग हाउस, ग्रिन हाउस, कोल्ड रुम) निर्माण तथा मर्मत सम्भार ।
- अन्य न्यूनतम शर्त/भाष्य/प्रासंगिक विषय अनुसूची (६) को (क) देखि (ख) सम्ममा उल्लेख भए बमोजिम हुनु पर्नेछ ।

फलफूल विकास सम्बन्धि कार्यक्रम

१४. कार्यक्रमको नाम: मध्यम प्रविधियुक्त बहुउद्देश्यीय फलफूल नर्सरी स्थापना (बहुउद्देश्यीय नर्सरी स्थापना/ नर्सरी स्थापना सहयोग समेत)

- (१) परिषदः कृषि विभाग/राष्ट्रिय फलफूल विकास कार्यक्रम अन्तर्गत सरार्थ वित्तीय हस्तान्तरण मार्फत विभिन्न स्थानीय तहहरूमा मध्यम प्रविधिको प्रयोग गरी विभिन्न फलफूलवालीहरूको विरुवा उत्पादनका लागि नयाँ नर्सरी स्थापना गर्ने कार्यक्रम रहेको छ । मध्यम प्रविधियुक्त नर्सरी अन्तर्गत संरक्षित नर्सरी संरचना, सिंचाई सुविधा, आंशिक चातावरण अनुकूलित गराउन प्रविधि बढित संरचनाहरू लगायतका गुणस्तरीय फलफूल विरुवा उत्पादनमा प्रयोग गरिने प्रविधिहरू पर्दछन् ।

10/11

10/11



10/11

(२) उद्देश्यः

- (क) मध्यम प्रविधियुक्त फलफूल नर्सरी स्थापना गरी फलफूलको गुणस्तरीय बिरुवा उत्पादन गर्ने ।
(ख) गुणस्तरीय फलफूल बिरुवाको सहज आपूर्ति/उपलब्धतामा सहयोग पुर्‍याउने ।
(ग) कृषकहरूलाई रोजगारी तथा आय आर्जनका अवसरहरू सिर्जना गर्ने ।

(२) लक्षित समूह: मध्यम प्रविधियुक्त फलफूल नर्सरी स्थापना गर्न ईच्छुक कृषक/ कृषक समूह/ कृषि सहकारी/निजी फर्महरू ।

(४) प्रमुख क्रियाकलापहरू:

(क) लागत साझेदारीमा पूर्वाधार निर्माण सहयोग

- (अ) स्किन हाउस निर्माण कार्य (सुन्तलाबाट फलफूल नर्सरी/केरा टिस्पूकरूपर बिरुवा हुर्काउने नर्सरी आदि)
(आ) एग्री नेट/सेड हाउस /ग्लिन हाउस/ग्लास हाउस निर्माण कार्य
(इ) स्किन हाउस/एग्री नेट/सेड हाउस /ग्लिन हाउस/ग्लास हाउससमेत सिचाई पूर्वाधार निर्माण र व्यवस्थापन कार्य
(ई) माउ बोट संरक्षण पूर्वाधार निर्माण

(ख) लागत साझेदारीमा नर्सरी सामग्री खरिद सहयोग

- (अ) नर्सरी औजार/उपकरण
(आ) नर्सरी बिरुवा प्याकेजिङ सामग्री

(इ) माउबोट, रुटस्टक बीउ, वेर्ना खरीद ।

(५) अपेक्षित उपलब्धिहरू:

- (क) मध्यम प्रविधियुक्त नयाँ बहुउद्देशीय फलफूल नर्सरी स्थापना भई फलफूल, तरकारी तथा आलंकारिक बिरुवाको आपूर्तिमा थुँडे हुनेछ ।
(ख) कृषकको माग अनुसारको गुणस्तरीय फलफूल बिरुवाको आपूर्ति सहज हुनेछ ।
(ग) स्वरोजगार तथा घन रोजगारीको अवसर सिर्जना हुनेछ ।

(६) अनुदान प्रतिशत र अधिकतम सीमा: यस कार्यविधिको दफा ५ प्रमाणित हुनेछ ।

(७) न्यूनतम शर्त/मापदण्ड /प्रासङ्गिक विषय:

- (क) यस कार्यक्रमअन्तर्गत स्थापना हुने नर्सरीहरूको मुख्य उत्पादन फलफूलको बिरुवा हुनु पर्नेछ र मध्य उत्पादनको रूपमा तरकारी, आलंकारिक बिरुवा समेत समावेश गर्न सकिनेछ ।
(ख) सम्बन्धित बारीको बिलम्ब उत्पादनको लागि भौगोलिक तथा हावापानीको दृष्टिकोणबाट उपयुक्त स्थानमा नर्सरी स्थापना गर्नु पर्नेछ । सुन्तलाबाट फलफूल नर्सरीको ढकमा समुद्री सतहबाट १००० मीटरभन्दा माथि मात्र नर्सरी स्थापना गर्नु पर्नेछ । कागसीको नर्सरीको ढकमा तराई तथा थुँडे क्षेत्रमा समेत स्थापना गर्न सकिनेछ तर सो नर्सरीमा उत्पादन भएका बिरुवाहरू भने सौँही भौगोलिक क्षेत्रमा मात्रै निकी वितरण गर्नु पर्नेछ ।









- (ग) संरक्षित संरचनामा फलफूलको बिरुवा उत्पादनको लागि नर्सरीको क्षेत्रफल कमतीमा २ रोपनी वा ३ कठ्ठा हुनुपर्नेछ ।
- (घ) आफ्नै स्वामित्वको जग्गा नभई करारमा लिई नर्सरी स्थापना गर्न चाहेमा वा गरेको भएमा कम्तिमा पनि १० बर्षको लागि करार सम्झौता गरेको हुनु पर्नेछ ।
- (ङ) नयाँ स्थापित नर्सरीमा वार्षिक रूपमा कम्तिमा १०००० गुणस्तरीय फलफूल बिरुवा उत्पादन क्षमता भएको हुनु पर्नेछ ।
- (च) नर्सरी व्यवस्थापन तथा बिरुवा उत्पादन सम्बन्धी तालिम लिएको व्यक्तिलाई प्राथमिकता दिनु पर्नेछ ।
- (छ) कृषि विषय अध्ययन गरी नर्सरी स्थापना गर्न चाहने व्यक्तिलाई प्राथमिकता दिनु पर्नेछ ।
- (ज) नर्सरी पार्साको उपलब्धता सुनिश्चित भएको स्थान हुनु पर्नेछ । बिजुली तथा संचार सुविधा भएको हुनु पर्नेछ ।
- (झ) नर्सरी भएको स्थानमा कुशल श्रमिकहरू खजिलै उपलब्ध हुन सकिने वा तालिम दिएर छीप सिकाउन सकिने जनशक्तिको उपलब्धता, यातायात र मुख्य सडकसँग पहुँच भएको स्थानलाई प्राथमिकता दिनु पर्नेछ ।
- (ञ) वार्षिक बिरुवा उत्पादन कार्ययोजना तयार गरी कार्यान्वयन गर्नु पर्नेछ ।

अन्य न्यूनतम शर्त/मापदण्ड /प्रासङ्गिक बिषय अनुसूची (७), (८), (९) र (१०)मा उल्लेख भए नमोजिम हुनु पर्नेछ ।

१५. कार्यक्रमको नाम: पुरानो फलफूल नर्सरी सुदृढीकरण

- (१) पश्चिम देशभित्र आधिकारिक निकायमा दर्ता भई उद्यमी/समूह/सहकारी/संस्थाबाट संचालित फलफूल निजी नर्सरीहरूलाई सुदृढीकरण गरी फलफूलको गुणस्तरीय बिरुवा उत्पादन गराउन कृषि विभाग/राष्ट्रिय फलफूल विकास कार्यक्रम अन्तर्गत संशर्त वित्तीय हस्तान्तरण मार्फत विभिन्न स्थानीय तहहरूमा संचालनमा रहेका पुरानो फलफूल नर्सरीहरूको सुदृढीकरण गरिनेछ ।

(२) उद्देश्य:

- (क) हाल सञ्चालनमा रहेका पुरानो फलफूल नर्सरी सुदृढीकरण गरी गुणस्तरीय बिरुवा उत्पादनमा वृद्धि गर्ने ।
- (ख) नर्सरी उद्यमीहरूलाई रोजगारी सिर्जना गरी जीवनस्तर उकास्न सहयोग गर्ने ।
- (ग) संश्लेष समूह: सरकारी निकायमा दर्ता भई फलफूल विशेषका निजी नर्सरी उद्यमी/कृषक/कृषक समूह/सहकारी/संस्थाबाट संचालित फलफूल नर्सरी ।

(३) प्रमुख क्रियाकलापहरू:

- (क) लिफ्ट हाउस निर्माण कार्य (सुन्तलाबाट फलफूल नर्सरी/केरा टिस्पूकन्चर बिरुवा हुर्काउने नर्सरी)
- (ख) एपी नेट/सेड हाउस/मिन हाउस/ग्लास हाउस निर्माण कार्य
- (ग) लिफ्ट हाउस/एपी नेट/सेड हाउस/मिन हाउस/ग्लास हाउसभित्र सिंचाई पूर्वाधार निर्माण र व्यवस्थापन कार्य
- (घ) माउ बोट खरिद तथा संरक्षणको लागि आवश्यक सामग्री खरिद

(४) अपेक्षित उपलब्धिहरू:

- (क) पुरानो फलफूल नर्सरी सुदृढीकरण भई गुणस्तरीय फलफूल बिरुवाको उत्पादन र आपूर्तिमा वृद्धि हुनेछ ।

W/E

90



(ख) कृषकको माग अनुसारको गुणस्तरीय फलफूल बिरुवा आपूर्ति सहज हुनेछ ।

(ग) स्वरोजगार तथा धन रोजगारीको अवस्था सिर्जना हुनेछ ।

(६) अनुदान प्रतिशत र अधिकतम सीमा: यस कार्यविधिको दफा ५ बमोजिम हुनेछ ।

(७) न्यूनतम शर्त/ मापदण्ड /प्रासङ्गिक विषय:

(क) सुन्तलाजात फलफूलमा विभिन्न तथा ट्रिस्टेज भाईरस रोगका कारण बगैचाहरु सञ्चाप भईरहेको र यसको रोकथामको प्रमुख उपाय नै रोगमुक्त बिरुवा रोप्नु पर्ने भएको हुँदा सुन्तलाजात फलफूल खेती भईरहेका स्थानीय तहहरुले नर्सरी छनौट गर्दा हाल सञ्चालनमा रहेका दर्ता भएका सुन्तलाजात फलफूल नर्सरीको छनौट गरी जालीघरको निर्माण गर्नु पर्नेछ ।

(ख) छनौट गरिएको सुन्तलाजात फलफूल नर्सरी समुदाई सहहबाट १००० मीटर भन्दा माथि स्थापना भएको हुनु पर्नेछ । कागतीको नर्सरीको हकमा तराई तथा चुरे क्षेत्रमा स्थापना भएका नर्सरीहरु पनि छनौट गर्न सकिनेछ तर उक्त नर्सरीहरुमा उत्पादन भएका बिरुवाहरु सोही भौगोलिक क्षेत्रमा मात्रै बिक्री वितरण गर्नु पर्नेछ ।

(ग) सुन्तलाजात फलफूल नर्सरी छनौट गर्दा कम्तिमा १ घटा जालीघर निर्माण गरी जालीघरमा बिरुवा उत्पादन गरिरहेका नर्सरी धनीलाई प्राथमिकता दिनु पर्नेछ ।

(घ) छनौट भएका नर्सरीहरुको आवश्यकता अनुसार १-२ घटा जालीघर निर्माण गर्न सकिनेछ ।

(ङ) बापनै स्वामित्वको बगामा नभई करारमा सिई नर्सरी सञ्चालन गरेको घट्टा कम्तिमा पनि १० वर्षको लागि करार सम्झौता गरेको हुनु पर्नेछ ।

(च) अनुदान प्राप्त नर्सरीले बार्षिक रूपमा सुन्तलाजात फलफूलका कम्तिमा १२००० गुणस्तरीय बिरुवा उत्पादन गर्नु पर्नेछ ।

(छ) नर्सरी व्यवस्थापन तथा फलफूल बिरुवा उत्पादन सम्बन्धी तालिम लिएको व्यक्ति र कृषि विषय अध्ययन गरी नर्सरी सञ्चालन गरिरहेका नर्सरी धनीलाई प्राथमिकता दिनु पर्नेछ ।

(ज) नर्सरी भएको स्थानमा कुशल श्रमिकहरु सहितै उपलब्ध हुन सकिने वा तालिम दिएर सीप सिकाउन सकिने जनशक्तिको उपलब्धता र सहकसँग पहुँच भएको स्थानलाई प्राथमिकता दिनु पर्नेछ ।

अन्य न्यूनतम शर्त/मापदण्ड /प्रासङ्गिक विषय अनुसूची (अ), (ब), (९) र (१०)मा उल्लेख भए बमोजिम हुनु पर्नेछ ।

१६. कार्यक्रमको नाम: फलफूल बिरुवा कार्यक्रम अन्तर्गत फलफूल बिरुवा रोपण

(१) परिचय: फलफूल बिरुवा कार्यक्रमको प्रभावकारी कार्यान्वयन गरी फलफूल खेतीको क्षेत्रविस्तार गर्नका लागि कृषि विभाग/ राष्ट्रिय फलफूल विकास कार्यक्रम अन्तर्गत सार्वजनिक जग्गा, सहक बासपास जग्गा, सामुदायिक वन तथा निजी जग्गा आदीमा सघात बिलीय हस्तान्तरण मार्फत स्थानीय तहहरुमा फलफूल बिरुवा रोपण कार्यक्रम सञ्चालन गरिनेछ ।

(२) उद्देश्य:

(क) सार्वजनिकस्थाली जग्गाहरुमा फलफूलका बिरुवा रोपण गरी पर्यावरणीय सुधार तथा भू-उपयोगिता बढाई उत्पादनशील बनाउने,

(ख) निजी जग्गामा फलफूल खेतीको विस्तारलाई प्रवर्द्धन गरी उत्पादन तथा उत्पादकत्व वृद्धि गर्ने ।

6/6/19

99



06

(३) लक्षित समूह: कृषक, कृषि उद्यमी, कृषक समूह, कृषि सम्बन्धी सहकारी, कृषिसँग सम्बन्धित सन्निहित ।

(४) प्रमुख क्रियाकलापहरू:

(क) सार्वजनिक खाली जग्गामा फलफूल विहवा रोपण कार्यक्रम

(ख) रोड कोरिडोरहरू, नदी किनार

(ग) स्कूल कलेजका खाली जग्गाहरू, वन जंगल नभएका सार्वजनिक बाँझो जग्गाहरू/सामुदायिक वन ।

(घ) निजी जग्गामा फलफूल विहवा रोपण सम्बन्धी कार्यक्रम

(५) अपेक्षित उपसम्पन्नहरू:

(क) सार्वजनिक खाली जग्गाहरूमा फलफूलका विहवा रोपण गरी उत्पादनशील हुने ।

(ख) निजी जग्गामा फलफूल खेतीको क्षेत्र विस्तार हुने ।

(ग) स्थानीय स्तरमा रोजगारी सिर्जना हुने ।

(६) अनुदान प्रतिशत र अधिकतम सीमा: यस कार्यविधिको दफा ५ बमोजिम हुनेछ ।

(७) न्यूनतम शर्त/मापदण्ड/प्रासङ्गिक विषय:

(क) सार्वजनिक खाली जग्गामा फलफूल विहवा रोपण कार्यक्रम:

(ख) सार्वजनिक जग्गाको उपयुक्त खाली क्षेत्रमा फलफूल खेती विस्तारको लागि सम्बन्धित स्थानीय तहले फलफूल विहवा रोपण गर्न सकिने सम्बन्ध सार्वजनिक जग्गाहरूको पहिचान गरी बभिलेखीकरण गर्नेछ । पहिचान गरिएका उक्त क्षेत्रहरूमा फलफूल खेती गर्न ३ देखि ५ वर्षे योजना बनाई लागु गर्नुपर्नेछ ।

(ग) यसरी बर्गीकरण गरिएका सार्वजनिक जग्गाहरूमा स्थानीय अवस्था तथा सम्भावनाका आधारमा तपसिलको तालिकामा उल्लेख भएका फलफूल जातीहरू लगाउन सकिनेछ ।

क्र.सं.	नमिनको किसिम	लगाउन सकिने फलफूल जातीहरू
१	रोड कोरिडोर	अम्ला, सुपारी, नरिवल, अमला, जामुन, बयर, बेल, रुखकटहर, नास्पति, लप्सी, काफला, कागती, तिवु, कटुस, स्थानीय हलुवावेद, ओखर, स्थानीय फलका केरा
२	स्कूल, कलेज मन्दिर, नदी किनार लगायत सार्वजनिक अन्य क्षेत्रहरू	आप, केरा, मेवा, शिमी, अम्ला, अनार, भुईँकटहर, रुखकटहर, कागती, बयर सुन्तलाबाट फलफूल, नास्पति, हलुवावेद, आरु, आरुबखडा, किमी, लप्सी, अंगुर, कफी, कटुस, आफ्नैज हलुवावेद स्वाड, ओखर, कागती बदाम, आरु, आरुबखडा, सुपानी, अंगुर, हलुवावेद

(८) निजी जग्गामा फलफूल विहवा रोपण कार्यक्रम:

(अ) निजी जग्गामा व्यावसायिक फलफूल खेती विस्तारको लागि पहाडमा ३ रोपनी र तराईमा ३ कठ्ठा क्षेत्रफलमा बगैँचा स्थापना गर्ने कृषकहरूलाई विहवा खरिद लगायत बगैँचा रेखाङ्कन, खाडल खाने, विहवा रोप्ने उपकरण, टेका दिने, कृषि औजार/उपकरण, सिंचाई लगायतका कार्यहरूमा अनुदान उपलब्ध गराउने ।

(आ) रोपनी भन्दा कम क्षेत्रफलमा विहवा लगाउने कृषकलाई विहवाको मूल्यमा मात्र अनुदान उपलब्ध गराउने । यस्ता कृषकहरूको माग एकमुष्ट संकलन गरि सम्बन्धित कार्यालय स्वयमले खरिद गरि उपलब्ध गराउन सक्नेछ ।

(इ) ५ रोपनीभन्दा बढी जग्गामा विहवा रोपेको अवस्थामा त्रको आर्थिक सहायता र ३ वर्षसम्मका लागि

वार्शिक रूपमा प्रति बोट रु १०० का दरले बगैचा व्यवस्थापन खर्च सम्बन्धित बगैचा धनीलाई सम्बन्धित स्थानीय सहबाट बजेट व्यवस्था गरी उपलब्ध गराउन सक्नेछ ।

रोपणमा प्रयोग हुने लागि विहवाको सम्बन्धि अन्य शर्त/भाष्य/पत्र/प्रासङ्गिक विषय अनुसूची (१०) को (क) देखि (घ) मा उल्लेख भए बमोजिम हुनु पर्नेछ ।

१७. कार्यक्रमको नाम: व्यावसायिक फलफूल (स्याउ/ओखर/कागती/सुन्तला/किवी/मेवा/झागनफुट) खेती प्रवर्द्धन (मिपान कार्यक्रम समेत)

(१) **परिपथ:** व्यावसायिक फलफूल खेतीको प्रवर्द्धनका लागि कृषि विभाग/राष्ट्रिय फलफूल बिकास कार्यक्रम अन्तर्गत सशर्त वित्तीय हस्तान्तरण मार्फत स्थानीय सहबाट स्याउ/ओखर/कागती/सुन्तला/किवी/मेवा/झागन फुट अस्ता फलफूलहरुको व्यावसायिक खेती प्रवर्द्धन कार्यक्रमको संचालन गरिने छ। एक पालिकामा फलफूल खेती गर्दा सशर्त कार्यक्रम वा सम्भावित बालीको मात्र गर्नु पर्नेछ ।

(२) **उद्देश्य:**

(क) व्यावसायिक फलफूल खेती गरी फलफूलको उत्पादन तथा उत्पादकत्व बढाउने ।

(ख) व्यावसायिक फलफूल खेती विस्तार गरी फलफूलको आयात प्रतिस्थापन तथा निर्यात प्रवर्द्धनमा टेवा पुर्याउने ।

(ग) स्थानीय स्तरमा रोजगारी सिर्जना हुने

(३) **लक्षित समूह:** कृषक, कृषि उद्यमी, कृषक समूह, कृषि/कृषि सम्बन्धी सहकारी, कृषिसँग सम्बन्धित समितिहरू ।

(४) **प्रमुख क्रियाकलापहरू:**

(क) नयाँ बगैचा/बोचफल विस्तार कार्यक्रम

(ख) जग्गाको सरसफाई, बगैचा रेखाङ्कन गर्ने, बिरुवा रोपन खाडल छान्ने, मल मिसाउने तथा पुर्ने बिरुवा रोप्ने, टेका तथा छापो राख्ने ज्यामी ग्याला,

(ग) फलफूल बिरुवा खरिद,

(घ) कृषि औजार/उपकरण,

(ङ) सिंचाई पूर्वाधार निर्माण र व्यवस्थापन ।

(ख) पुरानो बगैचा व्यवस्थापन सञ्चालन कार्यक्रम

(अ) काँटछाँट,

(आ) रोग किटा नियन्त्रण

(इ) मलखाध तथा सुध्म तत्व प्रयोग

(ई) बोई मिश्रण तथा बोई पेष्ट प्रयोग

(उ) कृषि औजार/उपकरण

(ऊ) सिंचाई पूर्वाधार निर्माण र व्यवस्थापन



(ग) सम्बन्धित फलफूल विरोधका नर्सरी सुदृढीकरण कार्यक्रम

(५) अपेक्षित उपलब्धिहरू:

(क) व्यावसायिक फलफूल (स्वाउ/ओखर/कागती/सुन्तला/किवी/मेवा/डूगन फ्रुट) खेतीको क्षेत्र विस्तारले उत्पादनमा वृद्धि हुनेछ ।

(ख) स्वाउ/ओखर/कागती/सुन्तला/किवी/मेवा/डूगन फ्रुटका पुराना बगैचा सुदृढीकरण भई उत्पादन तथा उत्पादकत्वमा वृद्धि हुनेछ ।

(ग) फलफूलको उत्पादन तथा उत्पादकत्वमा सुधार भई आयात प्रतिस्थापन तथा निर्यात प्रवर्द्धनमा सहयोगपुग्नेछ ।

(घ) स्थानीय स्तरमा रोजगारी सिर्जना हुनेछ ।

(६) अनुदान प्रतिराश्र अधिकतम सीमा: यस कार्यविधिको दफा ५ बमोजिम हुनेछ ।

(७) न्यूनतम शर्त/ मापदण्ड /प्रासङ्गिक विषय:

(क) व्यावसायिक फलफूल खेती विस्तारको लागि पहाडमा कम्तिमा २ रोपनी र तराईमा कम्तिमा ३ कठ्ठा क्षेत्रफलमा बगैचा स्थापना गर्ने कृषकहरूलाई मात्र बिरुवा खरिद लगायत बगैचा रेखाङ्कन, खाइस बन्ने, बिरुवा रोप्ने तथा टेका दिने ज्यामी ज्याला,कृषि औजार/उपकरण तथा सिंचाई व्यवस्थापन आदिमा अनुदान उपलब्ध गराउने ।

(ख) सम्बन्धित स्थानीय तहमा कार्यक्रम सञ्चालनको लागि लोकिङ्को फलफूल बालीमा गाव कार्यक्रम सञ्चालन गर्नु पर्ने ।

(ग) ५ रोपनीभन्दा बढी जग्गामा बिरुवा रोप्ने कृषकहरूको लागि अर्को आर्थिक वर्षदेखि धप ३ वर्षसम्म वार्षिक रूपमा प्रति बीट रु १०० का दरले बगैचा व्यवस्थापन खर्च सम्बन्धित बगैचा घनीलाई सम्बन्धित स्थानीय तहबाट बजेट व्यवस्थापन गरी उपलब्ध गराउन सक्नेछ ।

(घ) पुरानो फलफूल बगैचा व्यवस्थापन कार्यक्रम सञ्चालनको लागि एक क्वार्टरमा कम्तिमा १० रोपनी क्षेत्रफल हुनु पर्नेछ भने एक क्वार्टरमा कृषक संख्या एकभन्दा बढी हुन सक्नेछ ।

व्यावसायिक खेतीमा प्रयोग हुने बिरुवाको न्यूनतम शर्त/मापदण्ड/प्रासङ्गिक विषय अनुसूची (१०) को (क) देखि

(ख) सम्ममा उल्लेख भए बमोजिम हुनु पर्नेछ ।

१८. कार्यक्रमको नाम: चिया विकास तथा विस्तार

(१) परिचय: व्यावसायिक चिया खेती प्रवर्द्धनका लागि राष्ट्रिय फलफूल विकास कार्यक्रम अन्तर्गत सरासरी वित्तीय हस्तान्तरण मार्फत स्थानीय तहहरूबाट चिया खेती विस्तार कार्यक्रमको सञ्चालन गरिने छ ।

(२) उद्देश्य:

(क) चिया खेतीको क्षेत्रफल विस्तार गर्ने ।

(ख) चियाको उत्पादन तथा उत्पादकत्व वृद्धि गर्ने

(ग) चियाको आयात प्रतिस्थापन तथा निर्यात प्रवर्द्धनमा टेवा पुर्‍याउने ।

(३) सहित्त समूह: कृषक, कृषि उद्यमी, कृषक समूह, कृषि सम्बन्धी सहकारी, कृषि फर्महरू ।



(४) प्रमुख क्रियाकलापहरू:

(क) नयाँ बगैँचा स्थापना

(ख) माटो परिक्षण

(आ) बगैँचा रेखाङ्कन, विकास नालाहरूको निर्माण जमीनको तयारी तथा छाडस खजेबिरुवा रोप्ने ज्यामी ज्याला,

(इ) मलखाव तथा सुष्म तत्व प्रयोग

(ई) बिरुवा छरिद

(उ) सिंचाई पूर्वाधार निर्माण र व्यवस्थापन

(ऊ) कृषि औजार/उपकरण तथा सिंचाई व्यवस्थापन

(ख) चियाको पुरानो बगैँचा व्यवस्थापन

(क) काँटछाँट

(आ) रोग किरा नियन्त्रण

(इ) मलखाव तथा सुष्म तत्व प्रयोग

(ई) कृषि औजार/उपकरण

(उ) सिंचाई पूर्वाधार निर्माण र व्यवस्थापन

(ग) चिया कसीरी सुदृढीकरण

(५) अपेक्षित उपलब्धिहरू:

(क) व्यावसायिक चिया खेतीको क्षेत्र विस्तारले उत्पादनमा वृद्धि हुनेछ।

(ख) चियाका पुराना बगैँचा सुदृढीकरण भई उत्पादन तथा उत्पादकत्वमा वृद्धि हुनेछ।

(ग) चियाको उत्पादन तथा उत्पादकत्वमा सुधार भई आयात प्रतिस्थापन तथा निर्यात प्रवर्द्धनमा सहयोग पुग्नेछ।

(घ) स्थानीय स्तरमा रोजगारी सिर्जना हुनेछ।

(६) अनुदान प्रतिशत अधिकतम सीमा: यस कार्यविधिको दफा ५ नमोजिम हुनेछ।

(७) न्यूनतम आपदबन्ध/ प्रासङ्गिक विषय

(क) व्यावसायिक चिया खेती विस्तारको लागि पहाडमा कम्तिमा ५ रोपनी र तराईमा कम्तिमा बगैँचा स्थापना गर्ने कुचकङ्कुरलाई मात्र चियाको बिरुवा छरिद लगाउन बगैँचा रेखाङ्कन, विकास नालाहरूको निर्माण, जमीनको तयारी तथा छाडस खजे, बिरुवा रोप्ने ज्यामी ज्याला, कृषि औजार/उपकरण तथा सिंचाई व्यवस्थापन आदिमा अनुदान उपलब्ध गराउने।

(ख) सम्बन्धित स्थानीय तहमा कार्यक्रम सञ्चालनको लागि तोकिएको भालीमा मात्र कार्यक्रम सञ्चालन गर्नु पर्ने।

(ग) पुरानो फलफूल बगैँचा व्यवस्थापन कार्यक्रम सञ्चालनको लागि एक कतहरमा कम्तिमा २० रोपनी क्षेत्रफल हुनु पर्नेछ भने एक कतहरमा कुचक संख्या एकअन्दा बढी हुन सक्नेछ।



 १५





आलु, तरकारी तथा मसला विकास सम्बन्धी कार्यक्रम (प्याज र आलु भिरान कार्यक्रम समेत)

१९. कार्यक्रमको नाम: बीउ आलु उत्पादन

(१) परिषद कृषि विभाग/राष्ट्रिय आलु, तरकारी तथा मसलाबाली विकास केन्द्र अन्तर्गत ससर्त वित्तीय हस्तान्तरण मार्फत स्थानीय तहबाट संचालन गरिने बीउ आलु उत्पादन कार्यक्रमको प्रभावकारी कार्यान्वयन गरिनेछ।

(२) उद्देश्य:

(क) गुणस्तरीय बीउ आलुको प्रयोगबाट आलुको उत्पादन र उत्पादकत्व बढार्न आपात प्रतिस्थापन गर्न सहयोग पुर्याउने,

(ख) आलुको पुर्बमूल बीउ तथा प्रमाणित पुस्ताका बीउहरूको मासमात तयार गरी माग र आपूर्तिको सहज व्यवस्थापन गर्ने,

(ग) आलुबालीमा बीउ बक्रको व्यवस्थापन गरी बीउ आलुको अन्य प्रयोजनमा हुने खपत न्यूनीकरण गर्ने।

(३) लक्षित समूह: बीउ उत्पादकको इच्छावतपत्र भएका कृषक/ कृषक समूह/ कृषि सहकारी/ कम्पनी/ फर्महरू।

(४) प्रमुख क्रियाकलापहरू:

(क) पुर्ब मूल बीउ, श्वेत बीउ वा प्रमाणित पुस्ताका बीउ, मल, बाछी संरक्षण, बाली निरीक्षण, बीउ प्रमाणीकरण,

(ख) बीउ प्याकेजीङ, बीउ भण्डारण शुल्क

(ग) कृषि औजार एवं उपकरण व्यवस्थापन

(घ) पूजिगत कार्यक्रम साना सिचाई, रस्टोकि स्टोर, बीउ, मल भण्डारण गर्ने, साना कोण्ड रुम, seed granter, Planter जारी निर्माण।

(ङ) फसला अभिवृद्धि तालिम/अभिमुखिकरण।

(५) अपेक्षित उपलब्धिहरू:

(क) गुणस्तरीय प्रमाणित/श्वेत बीउ आलु उत्पादन हुनेछ।

(ख) बीउ आलुको माग आपूर्ति व्यवस्थापन हुनेछ।

(६) अनुदान प्रतिशत र अधिकतम सीमा: यस कार्यविधिको दफा ५ बमोजिम हुनेछ।

(७) न्यूनतम मापदण्ड/प्रसङ्गिक विषय

(क) प्रति क्लस्टर न्यूनतम १ हेक्टर क्षेत्रफलमा हुनुपर्नेछ।

(ख) षडीमा ३ बटा क्लस्टरमा कार्यक्रम संचालन गर्ने।

कुल सागत मध्ये बीउमा ५० प्रतिशत रकम अनिवार्य रूपमा खर्च गर्नुपर्ने।

  १६





२०. कार्यक्रमको नाम: खाद्य आसु उत्पादन

(१) परिचय: कृषि विभाग/राष्ट्रिय आसु, तरकारी तथा मसलाकारी विकास केन्द्र अन्तर्गत ससर्त वित्तीय हस्तान्तरण मार्फत स्थानीय तहबाट संचालन गरिने खाद्य आसु उत्पादन कार्यक्रमको प्रभावकारी कार्यान्वयन गरिनेछ ।

(२) उद्देश्य:

(क) आसु बालीको उत्पादन तथा उत्पादकत्वमा वृद्धि गरी न्यून आय भएका कृषकको आर्थिक स्तरमा सुधार गर्ने,

(ख) आसुको आयात प्रतिस्थापन गरी आत्मनिर्भर हुने,

(ग) व्यवसायिक खेतिमा कृषकहरूको संलग्नता बढाई स्थैर्यता र आम्दानी वृद्धि गर्ने ।

(३) खसित समूह: आसु उत्पादन गर्ने कृषक/कृषक समूह/कृषि सहकारी/ कम्पनी/ फर्महरू ।

(४) प्रमुख क्रियाकलापहरू:

(क) उन्नत बीउ मल, बाली संरक्षण, आसु भण्डारण, कृषि औजार एव उपकरण आदी

(ख) साना सिचाई, रस्ट्रीक स्टोर बीउ, भत्त भण्डारण गर्ने, साना कोल्ड रुम, seed granary, planter आदी निर्माण ।

(ग) समुदाय अभिवृद्धि तालिम/अभिमुखिकरण

(५) अपेक्षित उपलब्धिहरू:

(क) उत्पादन तथा उत्पादकत्व वृद्धि ।

(ख) खाद्य आसु क्षेत्रफल विस्तार ।

(६) अनुदान प्रतिशत र अधिकतम सीमा: कुल स्वीकृत लागतको बढिमा ५० प्रतिशत, सामुहिक प्रयोगको साना सिचाईको हकमा ८५ प्रतिशत ।

(७) न्यूनतम मापदण्ड/प्रासङ्गिक विषय:

(क) प्रति बसस्टर न्यूनतम १० हेक्टर (२०० रोपनी/ ३०० कठ्ठा) क्षेत्रफलमा कार्यक्रम संचालन गर्ने,

(ख) कम्तीमा ४ वटा क्लस्टरमा कार्यक्रम संचालन गर्ने ।

२१. कार्यक्रमको नाम: प्याज रान्ने उत्पादन

(१) परिचय: कृषि विभाग/राष्ट्रिय आसु, तरकारी तथा मसलाकारी विकास केन्द्र अन्तर्गत ससर्त वित्तीय हस्तान्तरण मार्फत स्थानीय तहबाट संचालन गरिने प्याज रान्ने उत्पादन कार्यक्रमको प्रभावकारी कार्यान्वयन गरी प्याजको आन्तरिक उत्पादनमा वृद्धि गरी आयात प्रतिस्थापनमा टेवा पुग्नेछ ।

(२) उद्देश्य:

(क) उन्नत प्याज खेति प्रविधिको व्यवस्थापन गरी प्याजको उत्पादन र उत्पादकत्व बढाउने,

(ख) प्याज खेति मार्फत रोजगारी सिर्जना गरि गरिबी न्यूनीकरणमा सहयोग गर्ने,



(ग) आयात प्रतिस्थापन गर्ने ।

(२) लक्षित समुह: व्यवसायीक प्याज खेति गर्ने कृषक/कृषक समुह/कृषि सहकारी, बैदेशिक रोजगारीबाट फर्किएका युवा तथा न्यून आय भएका कृषक ।

(४) प्रमुख क्रियाकलापहरू:

(क) प्याज बीउ खरिद, नर्सरी स्थापना, बिरुवा रोपण, बाली संरक्षण,

(ख) कृषि औजार एवं उपकरण,

(ग) सावा सिचाई, प्याज भानो भण्डारण गृह,

(घ) क्षमता अभिवृद्धि तालीम/गोष्ठी ।

(५) अपेक्षित उपलब्धिहरू:

(क) प्याज खेतीको क्षेत्रफल विस्तार हुने ।

(ख) प्याजको उत्पादन तथा उत्पादकत्व वृद्धि हुने ।

(ग) प्याजको आयात प्रतिस्थापनमा टेवा पुग्नेछ ।

(६) अनुदान प्रविशत दर अधिकतम सीमा: यस कार्यविधिको दफा ५, बभोजिम हुनेछ ।

(७) न्यूनतम मापदण्ड / प्रासङ्गिक बिषय:

क) प्रति हेक्टर न्यूनतम ५ हेक्टर (१०० रोपनी/१५०कट्टा) क्षेत्रफलमा कार्यक्रम संचालन गर्ने ।

ख) कम्तीमा २ वटा हेक्टरमा कार्यक्रम संचालन गर्ने ।

२२. कार्यक्रमको नाम: अदुवा/बेसार उत्पादन

(१) परिचय: कृषि विभाग/राष्ट्रिय आलु, तरकारी तथा भसलाबाली विकास केन्द्र अन्तर्गत समस्त विदेशीय हस्तान्तरण मार्फत स्थानीय तहबाट अदुवा/बेसार उत्पादन कार्यक्रम मार्फत व्यवसायिकरण प्रवर्द्धन गर्न कार्यक्रम संचालन हुनेछ ।

(२) उद्देश्य:

(क) अदुवा/बेसारबालीको उत्पादन तथा उत्पादकत्वमा वृद्धि गरी न्यून आय भएका कृषकको आर्थिक स्तरमा सुधार गर्ने,

(ख) अदुवा/बेसार बालीको गुणस्तरीय उत्पादन गरी निर्यात प्रवर्द्धन गर्ने,

(ग) अदुवा/बेसार बालीको व्यवसायीक खेतिमा कृषकहरूको संलग्नता बढाई स्वरोजगार र आम्दानी वृद्धि गर्ने ।

(३) लक्षित समुह: अदुवा/बेसारबाली उत्पादन गर्ने कृषक/ कृषकसमुह/ कृषि सहकारी/ कम्पनी/ धर्महरू ।

(४) प्रमुख क्रियाकलापहरू:

(क) उन्नत बीउ, मल, बाली संरक्षण, भण्डारण, मूल्य शृंखला अभिवृद्धि, कृषि औजार एवं उपकरण

(ख) सोलार ड्रायर अन्य उपकरणहरू

10/1/21



26

(ग) अभिमुखीकरण रोहरी, तालिम ।

(५) अपेक्षित उपलब्धिहरू:

(क) उत्पादन तथा उत्पादकत्व बृद्धि सहयोग पुग्नेछ ।

(ख) क्षेत्रफल विस्तार हुनेछ ।

(ग) व्यवसायिक उत्पादन बढि भई व्यवसायिकरणमा टेवा पुग्नेछ ।

(६) अनुदान प्रतिशत र अधिकतम सीमा: यस कार्यविधिको दफा ५ बमोजिम हुनेछ ।

(७) न्यूनतम श्रवणदण्ड / प्रासङ्गिक विषय:

(क) प्रति क्लस्टर न्यूनतम २ हेक्टर (४० रोपनी/६०कठ्ठा) क्षेत्रफलमा कार्यक्रम संचालन गर्ने ।

(ख) न्यूनतम ३ वटा क्लस्टरमा कार्यक्रम संचालन गर्ने ।

२.३. कार्यक्रमको नाम: कृषि पर्यटन प्रवर्धन

(१) परिचय: कृषि विभाग/राष्ट्रिय आलु, तरकारी तथा मसलामाली विकास केन्द्र अन्तर्गत ससर्त विलीय हस्तान्तरण मार्फत स्थानीय तहबाट संचालन गरिने कृषि पर्यटन प्रवर्धन कार्यक्रमको प्रभावकारी कार्यान्वयन गर्ने कृषि र पर्यटनलाई जोड्न कार्यक्रम संचालन हुनेछ ।

(२) उद्देश्य:

(क) आन्तरिक तथा बाह्य पर्यटन प्रवर्धनमा कृषकहरूको संलग्नता बढाई रोजगारी र आयदानी बृद्धि गर्ने ।

(ख) स्थानीय/रैथाने जातका तरकारी, फलफूल, कन्दमुल बालीको संरक्षण तथा प्रवर्धन गर्ने ।

(३) स्विकृत संयुक्त: कृषक/ कृषक समुह/ कृषि सहकारी/ घरमास (Homestay) संचालक कम्पनी/ फर्महरू ।

(४) प्रमुख क्रियाकलापहरू:

(क) पर्यटकीय स्थल नक्साबान, Hoarding board निर्माण तथा प्रचार प्रसार ।

(ख) घरमास (Homestay) पूर्वाधार सुधारमा सहयोग तथा फलफूल भर्गैमा स्थापना ।

(ग) स्थानीय कृषि उपज र रैथाने बालीहरूको अभिलेखिकरण ।

(घ) स्थानीय उत्पादनमा आधारित खाद्य परिकारको Food menu तयारी ।

(ङ) स्थानीय/रैथाने जातका तरकारी, फलफूल, कन्दमुल बालीको उत्पादन संरक्षण तथा प्रवर्धन कार्यक्रम एवम बजारीकरण ।

(च) कृषिलाई आयमूलक बनाउदै यस संकट जोडिने कार्यक्रमहरू जस्तै रेसुरेन्टहरूमा उत्पादन विविधकरण ।

(५) अपेक्षित उपलब्धिहरू:

(क) आन्तरिक तथा बाह्य पर्यटन प्रवर्धन हुने ।

(ख) स्थानीय स्तरमा रोजगारी सिर्जना हुने ।

(ग) कृषि स्थानिय पर्यटनसंग आकृष्य हुनेछ ।

(६) अनुदान प्रतिशत र अधिकतम सीमा: यस कार्यविधिको दफा ५ बमोजिम हुनेछ ।

(७) न्यूनतम श्रवणदण्ड / प्रासङ्गिक विषय:

15/11 93



- (क) निम्न लाभग्राहीका हकमा न्यूनतम ७ जना कृषक र सामुदायिक लाभग्राहीका हकमा न्यूनतम ३ समूह/सहकारी मार्फत कार्यक्रम संचालन गर्ने ।
- (ख) घरबास सुधार तथा स्तरउन्नती गर्दा स्थानीय सामग्रीको प्रयोग गर्ने कृषक/कृषक समूह/कृषि सहकारीलाई प्राथमिकता दिने ।
- (ग) भुक्तानी पूर्व सम्बन्धित निकायमा घरबास (Homestay) दर्ता भएको प्रमाणपत्र र न्यूनतम ५ वर्षका लागि घरबास संचालन गर्ने प्रतिबद्धता जाहेर भएको हुनुपर्ने ।
- (घ) न्यूनतम पूर्वाधार (सडक बिजुली खानेपानी) र सरसफाईको सुविधा भएको ।

२४. कार्यक्रमको नाम: Hydroponics and Aquaponics

(१) परिचय: कृषि विभाग/राष्ट्रिय शास्त्र, तरकारी तथा मसलामाली विकास केन्द्र अन्तर्गत सशर्त बित्तीय हस्तान्तरण मार्फत स्थानीय तहबाट संचालन गरिने हाइड्रोपोनिक्स र एक्वापोनिक्स कार्यक्रमको प्रभावकारी कार्यान्वयनका लागि कार्यक्रम संचालन हुनेछ ।

(२) कार्यक्रमको उद्देश्य

(क) सही क्षेत्रमा Hydroponics and Aquaponics प्रविधिको प्रवर्द्धन गर्ने ।

(ख) लक्षित समूह: कृषक/कृषक समूह/कृषि सहकारी/ कम्पनी/ फर्महरू ।

(४) प्रमुख क्रियाकलापहरू:

(क) Hydroponics and Aquaponics संरचना निर्माण

(ख) क्षमता अभिवृद्धि कार्यक्रम

(ग) Hydroponics and Aquaponics उत्पादन कार्यक्रममा सहयोग

(घ) बजार प्रवर्द्धनमा सहयोग

(५) अपेक्षित उपलब्धिहरू:

(क) उत्पादन तथा उत्पादकत्व वृद्धि ।

(ख) रोजगारी सिर्जना ।

(६) अनुदान प्रतिशत र अधिकतम सीमा: यस कार्यविधिको दफा ५, बमोजिम हुनेछ ।

(७) न्यूनतम सम्पदपत्र /प्रासन्निक विषय

(क) कृषि उद्यमी, कृषक समूह वा कृषि सहकारी मार्फत कार्यक्रम संचालन गर्ने ।

(ख) पूर्वाधार निर्माणपूर्व प्राविधिक र इन्जिनियरिङ सम्भाव्यता अध्ययन भएको हुनुपर्नेछ ।

(ग) शर्त हस्तान्तरित कार्यक्रममा जुन कार्यक्रम निर्माण गर्ने उल्लेख भएको छ, सोही पूर्वाधार निर्माणमा मात्र हस्तान्तरित रकम खर्च गर्नुपर्नेछ ।

बाली विकास तथा रैथाने बाली प्रवर्द्धन सम्बन्धी कार्यक्रम

२५. कार्यक्रमको नाम: धान/ मकै/ गहुँ उत्पादन प्रवर्द्धन

(१) परिषद: प्रमुख खाद्यान्न वालीहरू धान, मकै र गहुँ वालीहरूको उत्पादन एवं उत्पादकत्व वृद्धि र भूम्य श्रृंखला विकास गरि देशमा खाद्य तथा पोषण सुरक्षाको अवस्थामा सुधार गर्नु र क्रमशः आयात प्रतिस्थापन गर्नु पर्ने आवश्यकता भएकोले स्थानीय तहहरू मार्फत उपरोक्त वालीहरूको प्रवर्द्धनका क्रियाकलापहरू सञ्चालन गर्नको लागि बन्तर सरकारी वित्तिय हस्तान्तरण मार्फत लोकिएका स्थानीय तहहरूलाई वाली विकास कार्यक्रम अन्तर्गत उपलब्ध गराइएको सशर्त अनुदानको व्यवस्थित, पारदर्शी र प्रभावकारी रूपमा कार्यान्वयन गर्ने ।

(२) उद्देश्य:

(क) देशमा प्रमुख खाद्यान्न वालीहरू धान, मसिनो र मध्यम मसिनो प्रकृतिका, मकै र गहुँको स्थानीय स्तरमा उत्पादन वृद्धि गरि खाद्य पोषण सुरक्षामा सुधार गर्ने ।

(ख) उपलब्ध उत्पादन सामग्री र स्रोत एवं प्रविधिको उचित प्रयोग र अनुसरण मार्फत उत्पादन लागत कम गर्न र प्रतिस्पर्धात्मक क्षमता बढाउन गद्दत पुर्याउने ।

(ग) आयात कम गरि प्रमुख खाद्यान्नहरूमा क्रमशः आत्मनिर्भरता बढाउने ।

(३) संलग्न समूह: कृषक, कृषक समूह, कृषि सहकारी, सामुदायिक बीउ बैंक, उपभोक्ता समिति र तिनमा आबद्ध अन्य कृषकहरू एवं उत्पादन सामग्री आपूर्ति, वाली उत्पादन, प्रशोधन, भण्डारण र बजारिकरणसंग सम्बन्धित नीजि फर्म, उद्योगी तथा व्यवसायीहरू लगायत मुख्य श्रृंखलाका अन्य संरोकारवालाहरू ।

(४) प्रमुख क्रियाकलापहरू: कार्यक्रम संचालनका लागि सम्बन्धित स्थानीय तहको कृषि शाखा प्रमुखले कार्यक्रम विस्तृतीकरण गरेर दफा ९ उपदफा १ श्रेणीको समितिमा छलफल गरी कार्यपालिका बैठकबाट स्विकृत गराई कार्यान्वयन गर्नुपर्नेछ । कार्यक्रम र बजेट विस्तृतीकरण गर्दा विभिन्न क्रियाकलापलाई वैज्ञानिक अनुसारका प्रमुख क्रियाकलापहरूभित्र पर्ने गरी विस्तृतीकरण गर्नुपर्नेछ ।

(क) कार्यक्रम व्यवस्थापन: अभिसूचीकरण, सूचना प्रकाशन, फिन्ड भेरिफिकेशन, अनुगमन, बैठक, गोष्ठी तथा कार्यालय सञ्चालन, प्रचार प्रसार, तथ्याङ्क संकलन र प्रगति प्रतिवेदन तयारी, विविध भाषि ।

(ख) प्रविधि प्रसार र प्राविधिक सेव टोला: कृषि स्वयंसेवक परिचालन, जातिय एवं प्रविधि प्रदर्शन, कृषक तथा व्यवसायी तालिम, आकस्मिक वाली संरक्षण सेवा, माटो तथा उर्वरतासिक्त व्यवस्थापन आदि ।

(ग) उच्चत बीउमा अनुदान: धानको हकमा उन्मोचित र सूचिकृत मसिना जात, मकैमा स्वदेशी जात र सूचिकृत जात, गहुँमा स्वदेशी जातका बीउमा ।

(घ) साना सिंचाई र अन्य पूर्वाधार निर्माण तथा यन्त्रीकरण सहयोग ।

(ङ) सम्बन्धित वालीको क्षेत्र विस्तार तथा उत्पादन र विक्रिमा आधरित नगद प्रोत्साहन अनुदान: नेपालमा विकास भई उन्मोचन भएका मसिना जातको धान, चैते धान, गहुँ, मकै, रैधाने वालीमा क्षेत्र विस्तार तथा उत्पादन र विक्रिमा आधरित नगद प्रोत्साहन र बजार प्रवर्द्धन सम्बन्धि क्रियाकलापहरू ।

(५) अपेक्षित उपलब्धिहरू:

(क) प्रमुख खाद्यान्न वालीहरूको उत्पादनमा वृद्धि भई देश खाद्यान्न उपलब्धतामा क्रमशः आत्मनिर्भर तर्फ उन्नत भएको हुनेछ ।

(ख) धान/ चामल, मकै र गहुँको समग्र मूल्य श्रृंखला विकासमा योगदान दिई नरूदो आयातलाई न्यूनीकरण गर्नमा सहयोग पुग्नेछ ।



(ग) उपलब्ध श्रोत साधन र प्रविधिको उच्चतम प्रयोग र अनुशासनबाट कृषकको लागत न्युनीकरण र प्रतिस्पर्धात्मक क्षमता विकास भएको हुनेछ ।

(घ) बीउ प्रतिस्थापन दरमा बृद्धि भई प्रमुख खाद्यान्नबालीको उत्पादन तथा उत्पादकत्व बृद्धि भएको हुनेछ ।

(ङ) अनुदान प्रतिशत र अधिकतम सीमा: यस कार्यविधिको दफा ५ बमोजिम हुनेछ ।

(3) कार्यक्रम संचालन विधि/क्रियाकलापहरू/न्यूनतम मापदण्ड /प्रसन्निक विषय: बाली विकास कार्यक्रम अन्तर्गत उत्पादन सम्बन्धि क्रियाकलापहरू एकिकृत रूपमा स-साना उत्पादन क्षेत्र वा थलकमा संचालन गर्नु पर्नेछ । यस्तो उत्पादन थलकहरू भवन, बाटो वा कूलोले ओगटेको क्षेत्र बाहेक यथासम्भव एकसापसमा जोडिएका जग्गाका प्लटहरूबाट बनेको हुनु पर्नेछ । उत्पादन थलकको साइज देहाय बमोजिम हुनु पर्नेछ ।

बाली	प्लट (हे.)	तराई (हे.)
धान	१०	२०
मकै	५	१०
गहुँ	५	१०

प्राप्त संघीय सशर्त अनुदान रकमको आधारमा कार्यक्रम संचालनको लागि स्थानीय तहले थलकको संख्या निर्धारण गर्नु पर्नेछ । कार्यक्रम वितरणमुखि नहोस् र नखरियोस् भन्नाको लागि एक आर्थिक वर्षमा एउटा बाधीको बढीमा पाँच वटा सम्म थलकमा कार्यक्रम संचालन गर्न सकिने छ ।

बाली विकास कार्यक्रम अन्तर्गत दुई प्रकारका कृषकलापहरू संचालन गरिने छन् । कार्यक्रम व्यवस्थापनसंग सम्बन्धित र थलकमा संचालन गरिने कृषकलापहरूको लागि सहयोगी कृषकलापहरू कृषि शाखाले सोझै संचालन गर्न सक्नेछ भने उत्पादन थलकमा, बाली उत्पादन र उत्पादित उपजको बजारिकरणसाईँ सहयोग पुग्ने गतिविधिहरू लाभग्राहीसंग सम्झौता गरि संचालन गरिने छन् । स्थानीय तहले जुन बाधीको प्रवर्द्धनको लागि संघीय सशर्त अनुदान प्राप्त भएको छ त्यति बाधीमा मात्र कृषकलाप संचालन गर्नु पर्ने छ । एक भन्दा बढि बाधीको लागि सशर्त अनुदान प्राप्त भएको भए बसग अलग बाधीको लागि छुट्टा छुट्टै कार्यक्रम विस्तृतिकरण गरि सोही बमोजिम कार्यक्रम संचालन गर्नुपर्ने छ । संचालन गर्न सकिने क्रियाकलापहरूको स्वरूप र प्रसन्निक विषयवस्तुहरू तल दिइए अनुसार हुनेछ ।

(क) कार्यक्रम व्यवस्थापन:

(ग) कार्यक्रम कार्यान्वयनसंग सम्बन्धित क्रियाकलापहरू: यस अन्तर्गत कार्यक्रम कार्यान्वयनको क्रममा आवश्यक गोठरी र बैठक संचालन, कार्यक्रम अनुगमन र निरीक्षण, कार्यक्रमको प्रचार प्रसार, कार्यक्रम संचालन सम्बन्धि सूचनाहरूको प्रकाशन एवं प्रसारण, लाभग्राही छनौटको लागि स्थलगत मूल्याङ्कन भ्रमण आदि क्रियाकलापहरू संचालन गर्न सकिनेछ । यसका लागि कृषि शाखाले सहकारकासाहरु संग आवश्यक समन्वय गरि कृषकलापहरूको योजना र आवश्यक तयारी गरि संचालन गर्नुपर्नेछ ।

(गग) बाली कटानी (crop cutting) (धान/गहुँ/मकै): सोकिएको बाली कटानीको तप्पाङ्क लिन कृषि शाखाले रेकर्ड लिने स्थलको पहिचान गरी ५x५ वर्ग फिट बाट १ नमूनाको दरले ५ वटा Randomized (फरक फरक) नमूना लिई बाली कटानी गरि प्रति हेक्टर उत्पादनको हिसाब निकाल्नु पर्नेछ । बाली कटानी भएको क्षेत्रफलको स्थानीय दररेट अनुसार सम्बन्धित कृषकलाई प्रतिपूर्ति दिन सकिनेछ ।



(इ) लाभ लागत बचपान (धान/गौ/मकै): तोकिएको बालीको प्रति हेक्टर उत्पादन लागत र नफा एकिन गर्न फर्मेट तयारी, स्थान र कृषकको छनौट तथा तय्या प्रविष्टी स्थानीय दररेट अनुसार कृषि शाखाले गर्नेछ।

(ई) तय्या एवं प्रगति विवरण तयारी र संग्रहण: कृषि शाखाले थलकमा आवद्ध कृषकहरूको कृषि सम्बन्धि आधारभूत तय्या एवं विवरणहरू थलकमा आवद्ध कृषकहरूको समेत सहयोग लिइ संकलन र अधावधिक गर्नु पर्नेछ। यसको साथै थलकमा सम्बन्धित कृषकलापहरूको विवरण र उपलब्धि समेटिएको प्रगति प्रतिवेदन तयार गरी सम्बन्धित माथिल्लो निकायहरूमा समेत पठाउनु पर्नेछ।

(ख) प्रविधि प्रसार र प्राविधिक सेवा टेवा:

(अ) कृषि स्वयं सेवक परिवालन: थलकमा आवद्ध कृषकहरूलाई प्राविधिक सेवाटेवा पुर्याउन कृषि शाखाले सार्वजनिक सूचना आश्वासन गरी स्थानीय स्तरमा बेरोजगार कृषि जेटिए पास युवा-युवती विच प्रतिस्पर्धा गराइ आवश्यकता अनुसार विषय विज्ञको समेत सहयोग लिइ कार्यनुभव र अन्तरवार्ताको आधारमा स्थानीय तहमा कार्यक्रम संचालनमा सहजीकरण गर्न गठन भएको छनौट समितिमार्फत एक जना कृषि स्वयं सेवक छनौट गर्न सक्नेछ। यसरी छनौट भएको स्वयंसेवकलाई एक आर्थिक वर्षमा एक पटक वा पटक पटक गरी अधिकतम मासिक रु १०,०००। स्वयंसेवक पारिथमिक उपलब्ध गराउने गरी बढिमा ६ महिनाको लागि मात्र नियुक्त गरी परिवालन गर्न सकिने छ। दुई बालीमा सरात अनुदान कर्बकथ मद्दया आवश्यकता अनुसार दुई जना सम्म स्वयंसेवक राख्न सकिने छ।

(आ) कृषक तालिम: कृषि शाखाले कृषकको भाग र आवश्यकताको आधारमा ज्ञान, शिप र दक्षतामा वृद्धि हुने विषयवस्तुको पहिचान गरी कृषक तालिम संचालन गर्नुपर्नेछ। विषयसंग सम्बन्धित विज्ञ प्रमोन्नक नविकको सरकारी फार्म, कृषि ज्ञान केन्द्र र कृषि अनुसन्धान केन्द्रबाट आमन्त्रण गर्न सकिनेछ।

(अ) कृषि प्रसार मौखिक तरिका: कृषकको क्षमता विकासको लागि विभिन्न कृषि प्रसाध मौखिक तरिकाहरू जस्तै: कृषक प्राविधिक वार्तालाप; अन्तर जिल्मा कृषक अवलोकन भ्रमण; थलक स्तरमा कृषक दिवस; कृषि मेला; कृषकहरू विच प्रतियोगितात्मक कृषकलापहरू आदि थलक/स्थानीय तह स्तरमा संचालन गर्न सकिने छन्।

(ई) मटो जीव शिबिर संचालन र कृषि चुन वितरण: कृषि शाखाले स्थानीय स्तरमा थलक क्षेत्रहरूमा माटो जीव शिबिर संचालन गर्न सक्नेछ। अभिलेखना बन्ने भएको माटोमा प्रदर्शनको रूपमा कृषि चुन वितरण गर्न सकिने छ। कृषि चुन प्रयोग गर्न चाहने कृषकको लागि चुन दुवानीमा १००% अनुदान उपलब्ध गराउन सकिनेछ।

(उ) हरियो बस प्रदर्शन (धान बालीका लागि ढैचाको बीउ वितरण): कृषि शाखाले उपयुक्त कृषक छनौट गरी धान रोप्नु भन्दा कम्तिमा १.५ महिना अघि ढैचाको बीउ वितरण गर्न सक्नेछ।

(ऊ) शुष्म तत्व (जिक सन्फेट) वितरण (धान र गहुँबालीको लागि): कृषि शाखाले जिक तत्वको कमि भएको स्थानमा जिक सन्फेट प्रयोग गर्न चाहने कृषक छनौट गरी ५०% अनुदानमा धुसो वा झोल जिक सन्फेट वितरण गर्न सकिनेछ।

(ए) बायोफर्टिलाइजर प्रदर्शन क्षेत्रफल: उक्त प्रदर्शन क्रियाकलापका लागि तराईमा १.५ कट्टा र पहाडमा १ रोपनी प्रति प्रदर्शन हुने गरी कृषि शाखाले स्थान र कृषकको छनौट गरी एजोला, राइजोवियम,



एजेंटोन्सक्टर तथा फस्फोरस सोलुभिलाइजिंग घटकद्वारा लगायतको प्रदर्शन कार्यक्रमको संचालन गर्न सकिनेछ।

(रे) रोग-किरा भ्रामारी तथा प्रकोप व्यवस्थापन/ बाकस्मिक वाली संरक्षण सेवा: कृषि शाखाले स्थलगत अवलोकन र माग संकलन गरी रोगकिरा नाराक विषादी र उपकरण ५०% अनुदानमा बितरण गर्न सक्ने छ। तर, रोगकिरा भ्रामारीको अवस्थामा स्थानीय तहले निर्णय गरि विषादिजन्य समाप्तीको निमुक्त बितरण गर्न सकिने छ।

(ओ) जातिव प्रदर्शन कार्यक्रम: नव उन्मोचित र उन्मोचनको क्रममा रहेको उत्कृष्ट जातहरूको जातिव प्रदर्शन एक बालीमा प्रति ब्लाक बढीमा ५ वटा सम्म संचालन गर्न सकिनेछ। प्रत्येक प्रदर्शनका लागि न्युनतम क्षेत्रफल तराईमा १.५ कड्डा र पहाडमा १ रोपनी हुने गरी प्रदर्शनका क्रियाकलापहरू संचालन गर्नुपर्नेछ। लागत अनुमानको आधारमा प्रति प्रदर्शन घान, मकै र गहुँवालीको उन्नत जातहरूमा अधिकतम रु. २०००।- र बर्गबोकर जातहरूको प्रदर्शनको हकमा प्रति प्रदर्शन घान र मकैबालीमा अधिकतम रु. २५००।- सम्म खर्च गर्न सकिने छ।

(औ) प्रविधि प्रदर्शन कार्यक्रम: तोकिएको बालीमा नवीनतम प्रविधिहरूको प्रदर्शनका क्रियाकलापहरू संचालन गर्न सकिनेछ। यस अन्तर्गत जस्तै: घानमा खरुषा घान खेती (DSR) प्रविधि, एस.आर.आई.(SRI) प्रविधि, ट्रान्सप्लान्टरबाट घान रोप्ने प्रविधि, बाइ.पि.एभ.प्रविधि, विषादीबाट भारपात व्यवस्थापन प्रविधि, आदि; मकैमा मेसिनबाट मकै छुने, मकै गोड्ने, प्रेषिण गर्ने, आदि र गहुँमा- संरक्षण कृषिमा आधारित जिरो टिमेज र अन्य प्रविधि, मेसिनबाट गहुँ छुने, कम्पाइन हार्भेटरको प्रदर्शन आदि लगायतका क्रियाकलापहरू संचालन गर्न सकिने छ। प्रति प्रदर्शनका लागि न्युनतम क्षेत्रफल तराईमा ३ कड्डा र पहाडमा २ रोपनी हुने गरी प्रति बाली प्रति ब्लाक बढीमा २ वटा सम्म प्रदर्शनका क्रियाकलाप संचालन गर्न सकिनेछ। लागत अनुमानको आधारमा प्रति प्रदर्शन अधिकतम रु. ७५००। सम्म खर्च गर्न सकिने छ।

(ग) सान्त्र सिंचाई र अन्य पूर्वधार निर्माण तथा यान्त्रीकरण सहयोग (घान/गहुँ/मकै बालीमा):

(क) स्पल्टो टयुववेल र पानी तापे मोटरको जडानमा सहयोग/ डेस्लिमरी पावरप खरिदमा सहयोग/ पानी तापे मोटर पम्प र पाइपमा सहयोग/ कुलोको मर्मत संभारमा सहयोग/ सोलार पम्पको पूर्ण सेट जडान तथा संचालनमा सहयोग: लाभग्राहीसंगको सम्झौता बमोजिम सिंचाई स्किमको लागि कृषि शाखाले स्पेशिफिकेशन र लागत अनुमान तयार गरी सिंचाई सम्बन्धी क्रियाकलाप संचालन गर्न सकिनेछ। उक्त क्रियाकलापका लागि प्रति ब्लाक बढीमा दुई वटा सिंचाई स्किम संचालन गर्न सकिनेछ भने सोलार पम्पको हकमा प्रति ब्लाक एक वटा स्किम संचालन गर्न सकिनेछ। सो अनुसार सोलार पम्पको हकमा अधिकतम रु. १,५०,०००.० अनुदान दिन सकिनेछ भने अन्य सिंचाई स्किमको हकमा प्रति स्किम अधिकतम रु. ७५,०००.० सम्म अनुदान दिन सकिनेछ।

(ख) नमूना चकलानन्दी वा सामूहिक खेती प्रबर्द्धनका लागि जमिन सम्बन्धन प्रोत्साहन सहयोग: लाभग्राहीको माग अनुसार कृषि शाखालाई सम्झौता गरी प्रति ब्लाक बढीमा २ हेक्टर सम्म र प्रति हेक्टर अधिकतम रु. १०,०००।- सम्म अनुदान दिन सकिनेछ।

(ग) कष्टम हार्वेस्ट सेन्टर स्थापना सहयोग: लाभग्राहीसंगको सम्झौताको आधारमा साला तथा मझौला कृषि पन्ध्र, मेसिनरी तथा एटेन्मेन्टहरू भाडामा उपलब्ध गराउनका लागि कष्टम हार्वेस्ट सेन्टर स्थापनार्थ कृषि शाखाले कृषि इन्जिनियरिङ विषय अध्ययन गरेका प्राविधिकबाट स्पेशिफिकेशन र लागत अनुमान तयार पारी स्पेशिफिकेशन र लागत अनुमानको आधारमा मेसिन खरिद गरि कष्टम हार्वेस्ट सेन्टर स्थापना गरेपछि



सम्बन्धित बढाको सिफारिश सहित अनुदान शुक्तामीको लागि पेश गरेमा मेशिन खरिदमा ५०% अनुदान (बढीमा रु. दुई लाखसम्म) दिन सकिनेछ।

(ई) साना कृषि मेशिनरी औजार वितरण: उक्त क्रियाकलापका लागि ५० % अनुदानमा उत्पादन, प्रशोधन र बजारिकरणमा उपयोग हुने साना कृषि मेशिनरी औजार बस्तै: मिनि ट्रेक्टर, बिहर, मिनि हार्भेटर, रिपर, 2-Cycle Rice Harvester Push Split Machine, मिनि प्लेसर, कम्बाइन मिल आदिका लागि बढीमा रु. २,००,०००।- सम्म खर्च गर्न सकिनेछ।

(उ) मेशिन भाडामा अनुदान: लाभग्राहीले व्यक्तिगत वा सामुहिक कस्टम हायरिङ सेन्टरबाट खास गरी लेजर ग्याङ्ग लेपलर, मल्टि क्रप प्लेसर, कम्बाइन हार्भेटर, राइस ट्रान्सप्लान्टर, ड्रायर, बिरो टिलेज सिड कम फर्टिलाइजर ड्रिन आदि जस्ता ठूला मेशिन भाडामा सिर्ई प्रयोग गर्न सक्नेछन् र सो अनुसारको कार्यका लागि मेशिन भाडा खपतमा लग्ने कुल खर्च रकममा ५० % अनुदान (बढीमा रु. ६०,०००।- सम्म) दिन सकिनेछ।

(घ) क्षेत्र विस्तार तथा उत्पादन र बिक्रिममा आधारित नगद प्रोत्साहन अनुदान:

(अ) उन्नत बीउ वितरण: लाभग्राहीसंगको सम्झौता वा भाग संकलनको आधारमा घाम बालीको हकमा उन्मोचित वा दर्ता भएको भसिना जातको घान र भैँँ र गहुँको हकमा उन्मोचित वा दर्ता भएको जातको बीउ ५० प्रतिशत अनुदानमा वितरण गर्न सकिनेछ। उक्त क्रियाकलापका लागि हस्तान्तरित कुल बजेटको बढीमा २० प्रतिशत सम्म खर्च गर्न सकिनेछ।

(आ) भसिना/भैँँँ घानको सिड किट वितरण: कृषि शाखाबाट भसिना र भैँँँ घानको प्रवर्द्धनका लागि कम्तिमा प्रति कृषक १.५ कट्टा वा १ रोपनीमा सिड किट वितरण क्रियाकलाप सञ्चालन हुने गरी स्थान र कृषक छनौट गरी भसिना र भैँँँँ घानको उन्नत बीउ वितरण क्रियाकलाप सञ्चालन गर्न सकिनेछ। सोका लागि प्रति ब्लक बढीमा रु. ४०,०००। सम्म खर्च गर्न सकिनेछ।

(इ) बृहत क्षेत्र प्रदर्शन (Large Plot Demonstration): कृषि शाखाले स्थान तथा कृषकको छनौट गरी तोकिएको बालीको क्षेत्रमा विकसित नविनतम प्रविधिहरू, नयाँ जातहरूको जातीय प्रदर्शन सभाव्यताका क्रियाकलाप अन्य प्रदर्शन भन्दा ठूलो क्षेत्रफलमा अर्थात प्रति प्रदर्शन ६ कट्टा वा ४ रोपनी हुने गरी स्थानीय तहमा Large Plot Demonstration सञ्चालन गर्न सकिनेछ। सोका लागि आवश्यक बीउ, मल, हार्डिङ बोर्ड, विपारी वितरण लगायतमा सामग्री इत प्रतिशत अनुदानमा दिन सकिनेछ। प्रति प्रदर्शन बढीमा रु. ४,०००।- सम्म खर्च गरी प्रति ब्लक ५ चटा सम्म सो प्रकृतिका प्रदर्शन सञ्चालन गर्न सकिनेछ।

(ई) क्षेत्रफल विस्तारमा प्रोत्साहन अनुदान: कृषि शाखाले तोकिएको बालीको क्षेत्रफल विस्तारका लागि स्थान छनौट गरी भैँँँँ घानमा उन्मोचित वा दर्ता भएको जातको उन्नत बीउ प्रयोग गरेका, गहुँमा पछिल्लो तिन वर्षमा घान उत्पादन लिइ बाँझो रहने गरेको जग्गामा गहुँ क्षेत्र विस्तार गरेका र सिफारिश जातको उन्नत बीउको प्रयोग गरेका लाभग्राहीहरूलाई प्रति कट्टा रु. ६००। वा प्रति रोपनी रु. १००।का दरले प्रोत्साहन अनुदान उपलब्ध गराउन सक्नेछ। सो क्रियाकलापका लागि बाली लगाएको ४५ दिन पछाड फलगत प्रमाणीकरण गरी अनुदान उपलब्ध गराउन सकिनेछ र प्रति ब्लक बढीमा २,००,०००। सम्म अनुदान दिन सकिनेछ।

hhe

२५



Handwritten signature or mark.

(ज) कामल/ बान्ग/ मिठो उद्योगसंग धान/ मकै/ गौहू खरिदको लागि सहकार्य (collating): कृषि श्रमखाले बलकमा उत्पादित मसिना धान र तोकेएको जातहरूको मकै/गौहू खरिदको लागि सम्भावित उद्योगहरूसंग छानफन गरि उद्योगको छनौट गरि आपूर्ति गरिने परिमाण, आपूर्ति तथा खरिदका शर्तहरू र मूल्य लगायतका विषयमा समयवारी कायम गरि उद्योगसंग सम्झौता गर्न सक्ने छ । प्रोत्साहन अनुदान स्वरूप मसिना धान र तोकेएको जातहरूको मकै/गौहू चिकि परिमाणका आधारमा कृषकलाई प्रति के.जि. ३ रुपैया का दरले अनुदान दिन सकिनेछ भने खरिद परिमाणका आधारमा उद्योगलाई प्रति के.जि. २ रुपैया का दरले अनुदान दिन सकिनेछ । यसको अलावा स्थानीय भाष्यकर्ताको आधारमा कृषकले प्रत्यक्ष फाइदा फाउने गरि उत्पादन देखि बजारिकरण सम्मका क्रियाकलापहरू (जस्तै कृषक समूह गठन र परिचालन, बीउ वितरण, तालिम, प्रदर्शन, प्राविधिक सेवा टोका खर्च, उत्पादन पलो देखि मिल्सम्मको हुपानी आदि) मील मा उद्योगसंग सहकार्य गरि सञ्चालन गर्न सकिने छ । सो क्रियाकलाप सञ्चालनको लागि बढीमा २,००,००० सम्म खर्च गर्न सकिनेछ ।

(क) स्थानीय उत्पादनको बजारीकरण सहयोग कार्यक्रम: बलकमा उत्पादित उपजको संकलन, प्रशोधन, प्याकेजिंग, सेवसिद्ध र अन्डिङ गरि बजारिकरण गर्न स्थानीय कृषक समूह/सहकारी वा नीजि फर्म छनौट गरि सहयोग गर्न सकिनेछ ।

क) उन्नत बीउ उत्पादन, प्रशोधन, बजारीकरण र भण्डारण:

(अ) बीउ उत्पादन: कृषि भाखाले पृथकतादुरी (isolation distance) कायम हुने गरी स्थान र कृषकको छनौट गरी बीउ उत्पादन क्रियाकलाप सञ्चालन गर्न चाहने लाभग्राहीलाई मूल बीउ र बीउ बुनारीको व्यवस्था गर्नु पर्नेछ ।

(आ) बीउ प्रशोधन सम्प्राप्तिमा सहयोग: कृषि भाखाले बीउ उत्पादन प्रवर्द्धनका लागि बीउ छिलाउने मेसिन, लौतने मेसिन, सिङ्ग ड्रेसिङ्ग ड्रम, त्रिपाल आदि लाभग्राहीहरूलाई अनुदानमा उपलब्ध गराउन सक्नेछ ।

(इ) बीउ परिक्षण सहयोग: कृषि भाखाले बीउको नमूना संकलन, बीउ किजन प्रयोगशालामा बीउको परिक्षण लगायतका क्रियाकलापमा सहजीकरण गरिबिनु पर्नेछ ।

(ई) बीउ प्याकिङ्ग, भण्डारण र बजारीकरण: कृषि भाखाले बीउ उत्पादनमा संलग्न हुने लाभग्राहीका लागि स्ट्यान्डर्ड साइजको बोराको छपाई लगायतका बजारीकरण सहयोग गर्न सक्नेछ ।

(घ) भ्रमणमा आधारित कार्यक्रम सञ्चालन: यस सञ्चालन प्रक्रियामा नसमेटिएका तर तोकेएको बालीको प्रवर्द्धनका लागि स्थानीय तहमा आवश्यक र महत्त्वपूर्ण ठानिएका कृषकसमूहहरू बलकमा बाह्य कृषकहरू १ अग्ल सरोकारवालाहरूको माग समेतको आधारमा सूचना प्रकाशन गरेर सम्झौता गरि वा सम्बन्धितको निवेदनको आधारमा न्य सीडी भाखाबाट क्रियाकलापहरू सञ्चालन गर्न सकिनेछ । सो अनुसार मात भएका क्रियाकलापहरू मध्ये तालिम, गोष्ठी, भ्रमण, प्रदर्शन, उन्नत बीउ किट वितरणमा १००५ अनुदान दिन सकिनेछ भने अन्य क्रियाकलापको हकमा सामान्यतया ५०५ अनुदान दिन सकिनेछ । सो प्रयोजनका लागि एक बालीको लागि प्रति बलक बढीमा रु.१,००,००० सम्म मात्र खर्च गर्न सकिनेछ ।

२६. कार्यक्रमको नाम: रैथाने वाली प्रवर्द्धन

(१) परिचय: स्थानीय खाद्य तथा पोषण सुरक्षामा महत्त्वपूर्ण योगदान रहेको रैथाने खाद्यान्न बालीहरूको उत्पादन एवं उत्पादकत्व बृद्धि र मूल्य श्रृंखला विकास गरि देशमा खाद्य तथा पोषण सुरक्षाको अवस्थामा सुधार गर्नु रैथाने वालीहरूको प्रवर्द्धनका क्रियाकलापहरू सञ्चालन गर्नको लागि अन्तर-संस्थापनी विविध हस्तान्तरण



मार्फत तौकिएका स्थानीय तहहरूलाई भाली विकास कार्यक्रम अन्तर्गत उपलब्ध गराइएको सशर्त अनुदानको व्यवस्थित, पारदर्शी र प्रभावकारी रूपमा कार्यान्वयन गर्ने ।

(२) उद्देश्य:

(क) ग्रामिणस्तरमा रैथाने भालीहरूको संरक्षण, उत्पादन तथा बजार प्रवर्द्धन भई कृषकहरूको आयस्तरमा वृद्धि भएको हुने एवं स्थानीय खाद्य तथा पोषण सुरक्षामा समेत टेवा पुर्‍याउने ।

(ख) उपलब्ध उत्पादन सामग्री र स्रोत एवं प्रविधिको उचित प्रयोग र अनुसरण मार्फत उत्पादन लागत कम गर्न र प्रतिस्पर्धात्मक क्षमता बढाउन मद्दत पुर्‍याउने ।

(ब) लक्षित समुह: कृषक, कृषक समूह, कृषि सहकारी, सामुदायिक बीउ बैंक, उपभोक्ता समिति र सिंगल आवद्ध अन्य कृषकहरू एवं उत्पादन सामग्री आपूर्ति, भाली उत्पादन, प्रशोधन, भण्डारण र बजारिकरणसंग सम्बन्धित नीजि फर्म, उद्योगी तथा व्यवसायीहरू लगायत मूल्य शृंखलाका अन्य सहोकारवालाहरू ।

(४) प्रमुख क्रियाकलापहरू: कार्यक्रम संचालनका लागि सम्बन्धित स्थानीय तहको कृषि शसखा प्रमुखले कार्यक्रम विस्तृतीकरण गरेर दफा ९, उपदफा १ बमोजिमको समितिमा छलफल गरी कार्यपालिका बैठकबाट सिक्कत गराई कार्यान्वयन गर्नुपर्नेछ । कार्यक्रम र बजेट विस्तृतीकरण गर्दा विभिन्न क्रियाकलापलाई देहाय अनुसारका प्रमुख क्रियाकलापहरूभित्र पर्ने गरी विस्तृतीकरण गर्नुपर्नेछ ।

(क) कार्यक्रम ध्यवस्थापन

(ख) रैथाने भालीको महत्वबारे सचेतना एवं प्रचार प्रसार

(ग) तालीम तथा प्रदर्शनी

(घ) उर्वरतासिद्धि सुधार तथा रैथाने भाली क्षेत्र विस्तार

(ङ) प्रशोधन तथा बजार प्रवर्द्धन

(च) रैथाने भाली संरक्षण

(छ) तय्याक संकलन, समीक्षा र प्रगति प्रतिवेदन

(५) अपेक्षित उपलब्धिहरू:

(क) उपलब्ध स्रोत साधन र प्रविधिको उत्पन्नतम प्रयोग र अनुसरणबाट कृषकको लागत न्युनीकरण र प्रतिस्पर्धात्मक क्षमता विकास भएको हुनेछ ।

(ख) ग्रामिणस्तरमा रैथाने भालीहरूको संरक्षण, उत्पादन तथा बजार प्रवर्द्धन भई कृषकहरूको आयस्तरमा वृद्धि भएको हुने एवं स्थानीय खाद्य तथा पोषण सुरक्षामा समेत टेवा पुगेको हुनेछ ।

(६) अनुदान प्रतिशत र अधिकतम सीमा: यस क्रियाविकीको दफा ५ बमोजिम हुनेछ ।

(७) कार्यक्रम संचालन विधि/ न्यूनतम मापदण्ड / प्रासङ्गिक विषय: कार्यक्रम अन्तर्गत उत्पादनसंग सम्बन्धित क्रियाकलापहरू एकिकृत रूपमा स-साना उत्पादन क्षेत्र वा ब्लकमा सञ्चालन गर्नु पर्नेछ । यस्तो उत्पादन ब्लकहरू भवन, बाटो वा कुलोले ओगटेको क्षेत्र बाहेक यथासम्भव एकमापसमा जोडिएका जग्गाका फलटङ्कबाट बनेको हुनु पर्ने छ । उत्पादन ब्लकको सादृज क्रमिमा ५ हेक्टरको हुनु पर्ने छ । प्राप्त संघीय सशर्त अनुदान रकमको आधारमा कार्यक्रम संचालनको लागि ब्लकको संख्या निर्धारण समितिले गर्नु पर्नेछ । समितिले निर्णय गरि बढिमा बाँध बटा: सम्म ब्लकमा कार्यक्रम सञ्चालन गर्न सकिने छ ।

(८) कार्यक्रम ध्यवस्थापन: यस अन्तर्गत रैथाने भाली प्रवर्द्धन कार्यान्वयन गर्न आवश्यक गोष्ठी र बैठक सञ्चालन, कार्यक्रम अनुगमन र निरीक्षण, कार्यक्रमको प्रचार प्रसार, कार्यक्रम सञ्चालन सम्बन्धि सूचनाहरूको



प्रकाशन एवं प्रसारण, लाभग्राही छुनौटको लागि स्थलगत मूल्याङ्कन क्षमता आदि क्रियाकलापहरु संचालन गर्न सकिनेछ ।

(ख) रैथाने बालीको महत्वबारे सचेतना एवं प्रचार प्रसार

(ब) जानकारीमूलक सन्देश प्रसारण: कृषि शाखाले रैथाने बालीको महत्व, खेति प्रविधि र संरक्षणबारे स्थानीय एक,एच,रेडियो तथा अन्य माध्यमसंग सम्झौता गरि रैथाने बालीको महत्व बारेमा विस्तार प्रसारण तथा प्रकाशन सम्बन्धी क्रियाकलापहरु संचालन गर्न सकिनेछ ।

(ग) सचिव होटेल बोर्ड एजे: रैथाने बालीको महत्वबारे जानकारी तथा प्रचार प्रसारको लागि धेरै यनिसले देखे स्थानमा सचिव होटेल बोर्ड राख्न सकिनेछ ।

(घ) सचेतना तालिम: खाद्य तथा पोषण सुरक्षामा रैथाने बालीको महत्व सम्बन्धी महिला स्वास्थ्य स्वयंसेविका र विद्यालयका शिक्षकका लागि सचेतना तालिम दिन सकिनेछ । सो का लागि स्थानीय तहका शिक्षा र स्वास्थ्य इकाईहरूसंगको समन्वयमा सहभागी छुनौट गरि दुई दिने तालिमको विषयवस्तु तयार गरि २० जना सहभागीलाई तालिम दिन सकिनेछ ।

(ङ) स्थानीय विद्यालयसंग सहकार्य: रैथाने बालीको महत्व र परिकारबारे विद्यार्थीहरूलाई जानकारी गराउन तथा विद्यालयको शिक्षा खाजा कार्यक्रममा रैथाने उपजको परिकार बनाउनको लागि विद्यालय छुनौट एवं मोडलिटी तयार गरि सम्झौता गरि आर्थिक तथा प्राविधिक सहयोग गर्ने गरी क्रियाकलाप संचालन गर्न सकिनेछ ।

(च) तालिम तथा प्रदर्शनी:

(अ) रैथाने बाली सम्बन्धि तालिम: कृषि शाखाले रैथाने बालीको महत्व, खेति प्रविधि र संरक्षणबारे स्थानीय कृषक, गैससका कर्मचारीलाई एक दिने तालिम आयोजना गर्न सकिनेछ ।

(आ) रैथाने बाली परिकार विविधिकरण तालिम तथा प्रदर्शनी: रैथाने बालीको परिकार तयारीबारे एक दिन तालिम सम्पन्न पछि सहभागीहरूबाट तयार गरिएको र अन्य रैथाने खाद्य एवं परिकारको सार्वजनिक स्थानमा प्रदर्शनी गर्ने गरी क्रियाकलाप संचालन गर्न सकिनेछ ।

(घ) उर्वरशक्ति सुधार र रैथाने बाली क्षेत्र विस्तार

(क) नयाँ भकारी सुधार अभियान/सुधारिएको गोठमल वा कम्पोष्ट मल तयारी : कृषि शाखाले कम्तिमा १० घरको कन्स्ट्रक्शन् कार्यक्रम संचालन हुने गरी लाभग्राहीसंगको सम्झौता गरि क्रियाकलाप संचालन गर्नुपर्नेछ । सो का लागि कृषि शाखाले स्किमको लागत अनुमान तयार गरिदिनु पर्नेछ । यस अन्तर्गत आवश्यक सामग्रीमा ५० रु अनुदान वा प्रति परिवार बढिमा रु ६००० का दरले अनुदान दिन सकिनेछ ।

(ख) बीउ किट वितरण: रैथाने बालीको उन्नत एवं सूचिकृत रैथाने बाल र स्थानीय स्तरमा लोकप्रिय बालको बीउ वितरण र भाटोको उर्वरशक्ति सुधारको लागि पाखो वारीमा कोशेबालीको उन्नत बीउ वितरण क्रियाकलाप संचालन गर्न सकिनेछ । सो का लागि प्रति किट बढिमा रु १००। का दरले निशुल्क वितरण गर्न सकिनेछ ।

(ङ) प्रोत्साहन अनुदान: आफ्नो घा लिजमा लिएको बीउको अभियान खनजोत गरि स्थानीय तहले तोकेका रैथाने बाली वा रैथाने बालको खेति गर्ने कृषकलाई सम्बन्धित बडाको सिफारिसमा प्रोत्साहन अनुदान उपलब्ध गराउन सकिनेछ । सो का लागि प्रति कट्टा रु ६००। वा प्रति रोपनी रु ९००। का दरले एक स्थानीय तहले बढिमा १,५०,०००। सम्म खर्च गर्न सकिनेछ ।



25

(क) प्रशोधन तथा बजार प्रवर्द्धन

(अ) खाद्य परिकार मेलन आयोजना: स्थानीय तहको केन्द्र वा उपयुक्त बजार केन्द्रमा सम्भव भए सम्म साझेदारीमा खाद्य परिकार मेला तथा प्रदर्शनी आयोजना गर्न सकिने छ ।

(आ) मेला/महोत्सवमा सहभागी हुने: जिल्ला बाहिर सञ्चालन हुने रैथाने वाली सम्बन्धि मेला/प्रदर्शनी वा महोत्सवमा सहभागी हुनका लागि सहयोगी क्रियाकलाप संचालन गर्न सकिनेछ ।

(इ) होमस्टे सन्चालन र सुदृढिकरण- नीजि उधमी वा सामुदायिक संस्थालाई रैथाने खाद्य पदार्थ एवं परिकारमा आधारित होमस्टे सन्चालन वा सुदृढिकरण सहयोग क्रियाकलाप संचालन गर्न सकिनेछ । सो का लागि एक वा सो भन्दा बढी होमस्टेको लागि पूर्वाधार वा सामग्रीमा ५० प्रतिशत अनुदानमा अधिकतम रु ५०,०००। सम्म खर्च गर्न सकिनेछ ।

(ई) कोरोली घर स्थापना: स्थानीय स्तरमा रैथाने वालीको उपज तथा खाद्य परिकार किचि स्टल वा कोरोली घर स्थापनाका लागि ५० प्रतिशत अनुदानमा याक/सो केश लगायतका सामग्री खरिद गर्न बढीमा रु ३०,०००। सम्म खर्च गर्न सकिनेछ ।

(उ) मेशिनरी तथा उपकरण सहयोग: सामुहिक प्रयोगको लागि हाते ट्राक्टर वितरण, सामुहिक वा नीजि रैथाने वालीको प्रशोधन केन्द्र स्थापनाको लागि घुटने मेशिन, फल्ने मेशिन, भण्डारण ध्याग वा बिन, कुट्ने तथा पिचने मिल आदि लाभग्राहीसंगको सम्झौता वा मगको आधारमा ५० प्रतिशत अनुदानमा वितरण गर्न सकिनेछ । सामुहिक वा नीजि रैथाने वालीमा आधारित परिकार किचि गर्ने रेस्टुरेन्टको लागि भौधन, मिक्चर, ट्रे, रेफ्रिजरेटर, डिजिटल न्यालेन्स आदि खरिदमा लाभग्राहीसंगको सम्झौताको आधारमा खरिद र जडान गरे पछि ५० प्रतिशत अनुदान उपलब्ध गराउन सकिनेछ । सो का लागि बढीमा रु १,५०,०००। सम्म खर्च गर्न सकिनेछ । एकै उधमी वा संस्थालाई एक भन्दा बढि मेशिनरी तथा उपकरण अनुदानमा दिन पाइनेछैन ।

(ऊ) प्याकेजिङ र ब्राण्डिङ सहयोग: कृषि शाखाबाट रैथाने वालीमा आधारित उत्पादनको प्याकेजिङ र ब्राण्डिङ सहयोगका कार्यक्रम संचालन गर्न सकिनेछ ।

(व) रैथाने वाली संरक्षण:

(अ) सामुदायिक बीउ बैंक स्थापना/सुदृढिकरण: यस अन्तर्गत तल उल्लेखित कृषक/कृषकहरू सञ्चालनको लागि कृषाविज्ञ वा नयाँ सामुदायिक बीउ बैंकहरू छनौट गरी सम्झौता पश्चात कार्यक्रम संचालन गर्न सकिनेछ । सो का लागि Diversity block स्थापना तथा व्यवस्थापन, बीउ राख्ने षाँढो, दरार/र्याक आदि निर्माण/खरिद र बीउपूजी कोष स्थापना सहयोग, लोपोन्मुख रैथाने जातको राष्ट्रिय जिन बैंकमा संरक्षण गर्नको लागि passport data फारम भरि निवर्धन राष्ट्रिय जिन बैंकमा पठाउने, रैथाने वाली एवं जातको बीउ उत्पादनको बीउ उत्पादन र भण्डारण सहयोग लगायत आदि कृषक/कृषकहरू सञ्चालन गर्न सकिने छ ।

(आ) सम्मान र पुरस्कार: रैथाने वाली उत्पादन प्रवर्द्धन र संरक्षणमा उत्कृष्ट कार्य गर्ने कृषक/कृषि उधमी/कृषक समूह/सामुदायिक बीउ बैंक आवेलाई सभितिको निर्णयले छनौट गरि सार्वजनिक कार्यक्रम आयोजना गरि पुरस्कार सहित सम्मान गर्न सकिनेछ । सोका लागि पुरस्कार र कार्यक्रमको आयोजना समेत गरि अधिकतम रु.५०,०००। सम्म खर्च गर्न सकिनेछ ।



Handwritten signatures and the number 29.

Handwritten initials.

(ख) तम्पाह संकलन, संयोजन र प्रगति प्रतिवेदन कृषि शाखाले रैथाने वाली प्रवर्द्धनका लागि कृषक विषय बनाउने तथा कार्यक्रम समिधा र सार्वजनिक सुनुवाई सभायतका क्रियाकलाप संचालन गर्न सक्नेछ । रैथाने वालीहरूको तम्पाह संकलन तथा अघावधिक गरी प्रोफाइल प्रकाशन गर्ने र प्रगति प्रतिवेदन तयार गरी सम्बन्धित माथिल्लो निकायमा सम्प्रेषण गर्नुपर्नेछ ।

कृषि पूर्वाधार विकास तथा कृषि यान्त्रिकरण प्रवर्द्धन सम्बन्धि कार्यक्रम

२७. कार्यक्रमको नाम: कृषि बजार पूर्वाधार निर्माण तथा सहयोग

(१) परिषय: कृषि विभाग/ कृषि पूर्वाधार विकास तथा कृषि यान्त्रीकरण प्रवर्द्धन कार्यक्रम अन्तर्गत स्थानीय तहबाट कार्यान्वयनका लागि विभिन्न कृषि बजार पूर्वाधार निर्माणका कार्यक्रमहरू सञ्चालनार्थ सर्वात स्थानीय हस्तान्तरण मार्फत स्थानीय तहमा बजेट विनियोजन भएको ।

(२) उद्देश्य:

(क) उत्पादन अभिवृद्धि र ब्यवहायिकरण गर्ने ।

(ख) स्थानीय स्तरमा कृषि उपजको बजारीकरणमा सहयोग पुर्‍याउने ।

(ग) कृषि उपजको सहज बजारीकरणमा सहयोग पुर्‍याउने ।

(३) लक्षित समुह: बजार विकास उपयुक्त समिति/सम्बन्धित स्थानीय तह ।

(४) प्रमुख क्रियाकलापहरू:

(क) कृषि पूर्वाधारको विस्तृत परियोजना प्रतिवेदन (DPR) तयारी

(ख) जागत सङ्गान्गितामा कृषि उपज बजार पूर्वाधार निर्माण

(अ) कृषि उपज संकलन तथा बिक्री केन्द्र निर्माण

(आ) कृषि बजारको स्तरोन्नती

(इ) कृषि बोक बजार निर्माण

(ई) कृषि खुद्रा बजार निर्माण

(ऊ) हाट बजार निर्माण

(५) अपेक्षित उपलब्धिहरू:

(क) बजार पूर्वाधार निर्माण/ स्तरोन्नती भएको हुने ।

(ख) स्थानीयस्तरमा कृषि उपजको खरिद/ बिक्री सहज भएको हुने

(६) अनुदान प्रतिशत र अधिकतम सीमा: यस कार्यविधिको दफा ४, बमोजिम हुनेछ ।

(७) न्यूनतम मापदण्ड/ प्रासङ्गिक विषय:

(क) कृषि पूर्वाधार निर्माण मुख्यतया सरकारी/ सहकारी/ सामुदायिक/ सार्वजनिक जग्गामा गरिनुपर्नेछ । निजी जग्गामा पूर्वाधार विकास गर्दा कम्तीमा २० वर्ष अवधिका लागि सम्बन्धित स्थानीय तहले कसर सम्झौता अनुसार लिजमा लिएको हुनुपर्नेछ ।

(ख) कृषि उपज बजारहरू निर्माण गर्दा बजारको प्रकार अनुसार यथासम्भव अनुसूची-११ मा उल्लिखित विभिन्न कृषि उपज बजारहरूको निर्माणका लागि आवश्यक न्यूनतम क्षेत्रफल र प्राथमिकता प्राप्त पूर्वाधारहरूको



 ३०





विबरणअनुसार वा सम्बन्धित स्थानीय तहबाट हुने प्राविधिक एवं स्वसंगत निरीक्षणबाट उचित ठाहिए बमोजिम हुनुपर्नेछ ।

- (ग) पूर्वाधार निर्माणपूर्व प्राविधिक र इन्जिनियरिङ सम्भाव्यता अध्ययन (आवरयकतानुसार पुनरावलोकन समेत गरी) भएको हुनुपर्नेछ ।
- (घ) सशर्त हस्तान्तरित कार्यक्रममा जुन कृषि पूर्वाधार विकास कार्यक्रम निर्माण गर्ने उल्लेख भएको छ, सोही पूर्वाधार निर्माणमा मात्र हस्तान्तरित रकम खर्च गर्नुपर्नेछ ।
- (ङ) कार्यक्रममा नै समुह/सहकारी/उपभोक्ता समितिसंगको भागैदारीमा कृषि पूर्वाधार विकास कार्यक्रम संचालन गरिने उल्लेख भएकोमा सोही बमोजिम हुनेछ ।
- (च) निर्माण सम्बन्धी अन्य प्राविधिक तथा आर्थिक पक्षहरू सांख्यिक छरिद ऐन तथा नियमावली बमोजिम हुनेछ । निर्मित बजार पूर्वाधार संचालन सम्बन्धी निर्णय सम्बन्धित स्थानीय तहले गर्नसक्नेछ ।

२८. कार्यक्रमको नाम: कोल्डरुम/पोटैबल कोल्ड च्याम्बर निर्माण

(१) परिचय: कृषि विभाग/ कृषि पूर्वाधार विकास तथा कृषि यान्त्रीकरण प्रवर्द्धन कार्यक्रम अन्तर्गत स्थानीय तहबाट कार्यान्वयनका लागि २० मे. टन क्षमता सम्मका कोल्ड रुम/पोटैबल कोल्ड च्याम्बर निर्माणका कार्यक्रमहरू संचालनवर्ष सशर्त विज्ञीय हस्तान्तरण मार्फत स्थानीय तहमा बजेट विनियोजन भएको ।

(२) उद्देश्य:

(क) कृषि उपजहरूको संवय, बजारीकरण र उत्पादन पछात हुने क्षति न्यूनीकरणमा सहयोग गर्ने ।

(ख) सहित समुह: स्थानीय तह, कृषक, कृषि उद्यमी, कृषि उद्योगी, कृषक समुह, कृषि सम्बन्धी सहकारी, कृषिसँग सम्बन्धित समितिहरू ।

(४) प्रमुख क्रियाकलापहरू:

(क) १००० Caret of Capacity ५६ lbs or Nearly २० tons capacity को कोल्डरुम/पोटैबल कोल्ड च्याम्बर निर्माण ।

(५) अपेक्षित उपलब्धिहरू:

(क) २० मे. टन क्षमताका कोल्डरुम/पोटैबल कोल्ड च्याम्बर निर्माण भइ स्थानीयस्तरमा कृषि बजारीकरण तथा उत्पादन पछात हुने क्षति न्यूनीकरणमा टेवा पुगेको हुने ।

(ख) अनुदान प्रतिमात र अधिकतम सीमा: कुल स्वीकृत लागत रकमको ५० प्रतिशत वा रु. ११ लाख मध्ये जुन कम हुन्छ सोही बमोजिम हुनेछ ।

(७) न्यूनतम मापदण्ड /प्रासङ्गिक विषय:

(क) यस कार्यक्रम अन्तर्गत स्थानीय तहहरूमा २० मे. टन क्षमताका स्थायी/पोटैबल संरचना सहितको कोल्डरुम/पोटैबल कोल्ड च्याम्बर निर्माण कार्य गर्नुपर्नेछ । यसको विस्तृत डिजाइन तथा स्पेसिफिकेशन यमुन (Reference) का लागि अनुसूचि (१२) मा संलग्न छ । यसमा स्थानीय तहको आवश्यकता, भौगोलिक अवस्था तथा अन्य आधार सिद्द परिमार्जन/अद्यावधिक गरी स्पेसिफिकेशन तथा लागत अनुमान तयार गर्न सकिनेछ ।

(ख) कोल्ड च्याम्बर/पोटैबल कोल्ड रुम निर्माण पूर्व स्थानीय तहले इन्जिनियर/कृषि इन्जिनियर, कृषि प्राविधिक सहितको प्राविधिक टोलीबाट सम्भाव्यता अध्ययन गराउनु पर्नेछ ।



- (ग) स्थिर संरचनाको हकमा यो संरचना यथासम्भव सरकारी/सहकारी/सामुदायिक/सार्वजनिक जग्गाया गरिनुपर्नेछ । निजी जग्गाया पूर्वाधार विकास गर्दा कम्तीमा २० वर्ष अवधिका लागि सम्बन्धित स्थानीय तहले लिज्या लिएको हुनुपर्नेछ ।
- (घ) निर्मित संरचनाको सञ्चालन सम्बन्धी निर्णय सम्बन्धित स्थानीय तहले गर्नसक्नेछ ।
- (ङ) कोल्ड च्याम्बर/पोटेबल कोल्ड रुम निर्माण कार्य सम्बन्धित स्थानीय तहले प्रचलित खरिद ऐन तथा नियमावली बमोजिम आफै वा सहकारी/उपभोक्ता समितिमार्फत गराउन सक्नेछ ।
- (च) (६) निर्माण सम्बन्धी प्राविधिक तथा आर्थिक षडाहरु सार्वजनिक खरिद ऐन तथा नियमावली बमोजिम हुनेछ ।

२९. कार्यक्रमको नाम: कृषि मेसिनरी मर्मत केन्द्र स्थापना

(१) **भरिबाय:** कृषि विभाग/ कृषि पूर्वाधार विकास तथा कृषि यान्त्रीकरण प्रवर्द्धन कार्यक्रम अन्तर्गत स्थानीय तहबाट कार्यान्वयनका लागि कृषि मेसिनरी मर्मत केन्द्र स्थापना कार्यक्रम मार्फत स्वनिध स्तरमा कृषकले प्रयोग गर्ने गरेका मेसिनरी मर्मत गरी प्रभावकारिता बृद्धि गर्ने ।

(२) **उद्देश्य:**

(क) स्थानीयस्तरमा कृषि मेसिनरी औजार मर्मत केन्द्र स्थापनाको लागि पूर्वाधार तथा जनशक्ति तयार गरि कृषि यान्त्रीकरणमा टेवा पुर्‍याउने

(३) **सहित समूह:** कृषि मेसिनरी मर्मत उद्यमी र कृषक समूह/कृषि सहकारी संस्था ।

(४) **प्रमुख क्रियाकलापहरु:**

(क) साना कृषि उपकरणहरु (पावर टिलर, मिनी टिलर, स्प्रेयर, रिपर, खन्ने जोले मेसिन उपकरण, छान गोहूने मेसिन उपकरणहरु) वर्कशप स्थापना तथा संचालन ।

(५) **अपेक्षित उपलब्धिहरु:**

(क) स्थानीयस्तरमा कृषि मेसिनरी औजार मर्मत केन्द्र स्थापना भइ उचित मर्मत सम्भार मार्फत कृषि यान्त्रीकरणमा टेवा पुगेको हुने ।

(६) **अनुदान प्रतिशत र अधिकतम सीमा:** यस कार्यक्रमिको दफा ५ बमोजिम हुनेछ ।

(७) **न्यूनतम मापदण्ड /प्रासङ्गिक विषय:**

(क) स्थानीय तहहरुमा कृषि कार्यमा प्रयोग भइरहेको तथा प्रयोगको सम्भावना रहेका कृषि मेसिनहरुको मर्मतको लागि सक्षित वर्ग मात्र कृषि मेसिनरी मर्मत केन्द्र स्थापना गर्नुपर्नेछ । मर्मत केन्द्रहरुमा हुनसक्ने अन्य तथा औजारहरुको सूचि अनुसूचीमा [१३] नमुनाका रूपमा संलग्न छ । यसमा स्थानीय तहको आवश्यकता, भौगोलिक अवस्था तथा अन्य आधार लिइ परिमार्जन/अद्यावधिक गरि स्पेसिफिकेसन तयार गर्न सकिनेछ ।

(ख) कृषि मेसिनरी मर्मत केन्द्रको स्थापना गर्ने स्थानीय तहले आफै मापदण्ड बनान्न कृषि मेसिनरीका सेवा प्रदायक तथा अन्य यान्त्रहरुको मर्मत गरिरहेका कृषक, कृषक समूह तथा सहकारीबाट छनौट गर्न सक्नेछ । यसरी छनौट गरिएका मर्मत केन्द्र संचालकको अनिवार्य रूपमा कृषि मेसिनहरुको मर्मत तथा संभार तालिम लिएको हुनु पर्नेछ ।

[Handwritten signature]

[Handwritten signature]



[Handwritten signature]

(ग) कृषि मेशिनरी मर्मत केन्द्रको लागि आवश्यक मेशिनरी खरिदको लागि मात्र विनियोजित बजेट खर्च गर्न भिन्ने छ । मर्मत केन्द्रको लागि आवश्यक संरचना निर्माण वा अन्य प्रयोजनमा सो रकम खर्च गर्न पाइने छैन ।

(घ) कृषि मेशिनरी मर्मत केन्द्रको लागि आवश्यक मेशिनरी खरिदको प्राथमिक तथा आर्थिक पक्षहरू सांख्यिक खरिद ऐन २०६३ तथा सोही नियमावली २०६४ बमोजिम हुनेछ ।

३०. कार्यक्रमको नाम: बीउ भण्डारण गृह निर्माण

(१) परिष्कृत कृषि विभाग/कृषि पूर्वाधार विकास तथा कृषि यान्त्रीकरण प्रवर्द्धन कार्यक्रम अन्तर्गत स्थानीय तहबाट कार्यन्वयनका लागि बीउ भण्डारण गृह निर्माण मार्फत स्थानिय कृषकका बीउ संघ र बजारीकरणमा टेवा पुऱ्याउन यो कार्यक्रम संचालन हुनेछ।

(२) उद्देश्य:

(क) बीउ विज्ञको सुरक्षित संघर्ष गर्ने ।

(ख) बीउ विज्ञको उपलब्धता सहज गराउन सहयोग पुऱ्याउने ।

(ग) बीउ प्रतिस्थापन घरको लक्ष्य हासिल गर्न सहयोग पुऱ्याउने ।

(३) संलग्न समूह: कृषक, कृषि उद्यमी, कृषि उद्योगी, कृषक समूह, कृषि/कृषि सम्बन्धी सहकारी, कृषिसँग सम्बन्धित समितिहरू ।

(४) प्रमुख क्रियाकलापहरू :

(क) लागत साझेदारीमा बीउ भण्डारण गृह निर्माण सहयोग

(अ) खास गोबर गृह निर्माण सहयोग

(आ) प्रेसिङ फ्लोर निर्माण

(इ) कुवाणी साधन (Single Cab)

(ई) Weighing bridge, weighing machine and associated Equipments

(उ) बीउ प्रशोधन उद्योग सम्बन्धित अन्य पूर्वाधार

(ख) लागत साझेदारीमा बीउ प्रशोधन कार्य सहयोग

(अ) बीउ प्रशोधन भौल स्थानका लागि मरतिनरी सहयोग

(आ) अन्य पूर्वाधार (Threshing floor weighing bridge and associated equipments)

(५) अपेक्षित उपलब्धिहरू:

(क) उत्पादित बीउहरूको संरक्षण भई बीउ प्रतिस्थापन घरमा वृद्धि भएको हुने ।

(ख) कृषकको माम अनुसारको सहज र पायक पर्ने स्थानमा बीउ खरिद बिक्री डिपोको स्थापनाबाट बीउ विज्ञ खरिद बिक्री सहज भएको हुने ।

(ग) स्वरोजगार तथा थप रोजगारीको अवस्था सिर्जना भएको हुने ।

(६) अनुदान प्रतिशत र अधिकतम सीमा: यस कार्यविधिको दफा ५ बमोजिम हुनेछ ।









(७) न्यूनतम मापदण्ड /प्रासङ्गिक विवरः-

- (क) वीड बैंकका लागि ३० देखि १०० मे.टन जम्माको वीड बण्डारण घर र यससँगै अन्य आवश्यक पर्ने भौतिक पूर्वाधारहरू जस्तै ट्रान्जिट सेड, मेथान सेड, सेसिङ फ्लोर एउटै प्याकेजमा निर्माणका साथै वीड ड्रावर, वीड एडिङ मेशिनरी पनि बढाउन गर्नुपर्नेछ ।
- (ख) वीड बण्डारण घर, गोदाम घर, शीत बण्डारण घर कम्तीमा ३० मे.टन बण्डारण गर्न सकिने क्षमता भएको हुनुपर्नेछ ।
- (ग) कृषि पूर्वाधारको निर्माणका लागि स्थानीय आवश्यकता, उत्पादन, माग आधुनी जस्ता विवरणहरू पनि सलग्न गर्नुपर्नेछ ।
- (घ) कृषि मेशिनरी, प्रयोग्य प्लाण्ट, बिरुधानकेन्द्र जस्ता मेशिनहरूको हकमा प्राविधिक स्पेसिफिकेशन र तयार गर्नुपर्नेछ । यसरी तयार भएको प्राविधिक स्पेसिफिकेशन कृषि पूर्वाधार विकास तथा कृषि यान्त्रीकरण प्रवर्द्धन केन्द्रलाई उपलब्ध गराउनुपर्नेछ ।
- (ङ) प्राविधिक तथा आर्थिक षकाहरू सार्वजनिक खरिद ऐन तथा नियमवली बमोजिम हुनेछ ।
- (च) निर्मित संरचनाको सञ्चालन सम्बन्धी निर्णय सम्बन्धित स्थानीय तहले गर्नसक्नेछ ।

३१. कार्यक्रमको नाम: सिंचाई संरचना निर्माण

(१) परिचय: कृषि विभाग/कृषि पूर्वाधार विकास तथा कृषि यान्त्रीकरण प्रवर्द्धन कार्यक्रम अन्तर्गत स्थानीय तहमा सरार्थ वितीय हस्तान्तरण भएको कार्यक्रम कार्यान्वयनका लागि विभिन्न किसिमका सिंचाई संरचना निर्माणका कार्यक्रम संचालन हुनेछ ।

(२) कार्यक्रमको उद्देश्यः

- (क) सिंचित क्षेत्रफलमा विस्तार गर्ने ।
- (ख) सघन वाली प्रणालीको विकास गर्ने ।
- (ग) वालीनालीको उत्पादन तथा उत्पादकत्व बृद्धि गर्ने ।
- (घ) सिंचाईका क्षेत्रमा नविनतम प्रविधि अनुसरण गर्ने ।

(३) लक्षित समूह: कृषि उद्यमी, कृषक समूह, कृषि/ कृषि सम्बन्धी सहकारी, कृषिसँग सम्बन्धित समितिहरू ।

(४) प्रमुख क्रियाकलापहरूः

- (क) खाना सिंचाई पूर्वाधार निर्माण/ स्तरोन्नति तथा मर्मत सुधार
- (ख) सिंचाई पोखरी, झरना, कुवा, प्लास्टिक पोखरी, सिंचाई भाईप, मोटर
- (ग) स्थाली ट्यूबवेल बोरिंग लगायतका भूमिगत पूर्वाधारहरू
- (घ) नदीन सिंचाई प्रविधि (बोना सिंचाई, स्प्रिंकलर सिंचाई, सौर्य उर्जामा आधारित लिफ्ट सिंचाई आदि)

(५) अपेक्षित उपलब्धिहरूः

- (क) सघन वाली प्रणालीको विकास हुने ।
- (ख) वालीहरूको उत्पादन तथा उत्पादकत्वमा बृद्धि हुने

(६) अनुदान प्रतिशत र अधिकतम सीमा यस कार्यविधिको दफा ५ बमोजिम हुनेछ ।









(७) न्यूनतम मापदण्ड /प्रासङ्गिक विषय:

- (क) यस कार्यक्रम अन्तर्गत स्थानीय तहहरूमा कृषिशोध जमिनमा सिंचाइको सुविधा बढाउनको लागि साना सिंचाई पूर्वाधार निर्माण/स्वरोन्निका कार्यक्रमलाई प्राथमिकता दिनुपर्नेछ । साना सिंचाई पूर्वाधार निर्माण गर्ने स्थानिय तहले आफै मापदण्ड बनाएर छेत्तस्तरमा वा स्थानीय तहमा कुनो, नासा, पोखरी तथा अन्य सिंचाई पूर्वाधार निर्माण/स्वरोन्नति तथा भर्षत भन्भार गर्न सक्नेछ ।
- (ख) यस कार्यक्रमबाट साना सिंचाइका पूर्वाधार विस्तार/स्वरोन्नति, नयाँ निर्माण तथा भर्षत जस्ता कार्यहरू मात्र गर्न सकिनेछ । सोलारबाट लिपट सिंचाई आयोजना गर्ने स्थानीय तहले आफै मापदण्ड बनाएर लिपट सिंचाईको सम्भाव्यता भएका स्थानमा Inlet Structure निर्माण, सोलार प्यानल तथा पम्प, पानी संकलन पोखरी तथा बितरण गर्ने पाइपहरू सम्बन्धी कार्यहरू गर्नसक्नेछ ।
- (ग) साना सिंचाई पूर्वाधार निर्माण खरिद सम्बन्धि कार्य सम्बन्धित स्थानीय तहले प्रशिक्षित खरिद ऐन तथा नियमावली बमोजिम आफै वा सहकारी/उपभोक्ता समितिकोफत पराउन सक्नेछ ।

परिच्छेद ४

विविध

३२. सार्वजनिक सुनुवाई र विवरण प्रकाशन गर्नुपर्ने: (१) कार्यक्रमको विषयमा पारदर्शितको लागि सार्वजनिक सुनुवाई गर्नुपर्नेछ ।

(२) अनुदानग्राहीलाई अनुदान उपलब्ध गराउने सम्बन्धित कार्यालयले अनुदान सम्बन्धी विवरण वेबसाइटमा (वेबसाइट नभएको हकमा सूचनापट्टी वा कुलेटिन मार्फत) नियमितरूपमा अद्यावधिक गरी प्रकाशन गर्नुपर्नेछ ।

(३) सम्बन्धित कार्यालयले अनुदानको अभिलेख उखी सो को विवरण अद्यावधिक समेत गर्नुपर्नेछ ।

(४) सञ्चालन भएको कार्यक्रमको चारैमा अनुदानग्राहीले अनुसूची ४ बमोजिमको जानकारीमूलक टोर्निङ बोर्ड कार्यक्रम स्थासम्प राख्नुपर्नेछ ।

३३. बीमा गर्ने पर्ने: (१) यस कार्यविधि अनुसार नगद अनुदान प्राप्त गर्ने अनुदानग्राहीले सम्भव भए सम्म कृषि बीमा गर्नु पर्नेछ ।

(२) यो कार्यविधि अनुसार व्यवसायिक कार्यका लागि अनुदान प्राप्त गर्ने अनुदानग्राहीले फर्म/ भौतिक पूर्वाधारको समेत बीमा गर्न सक्नेछ ।

(३) अनुदानग्राहीले कृषि सम्बन्धी बीमा नगरेको अवस्थाका त्यस्तो व्यवसाय तथा पूर्वाधारमा क्षति पुग्न गएमा सोको जिम्मेवार अनुदानग्राही स्वयं हुनु पर्नेछ ।

३४. पुरस्कार, भत्ता उपर र कारवाही (सजाय) को व्यवस्था: (१) तोकिएको समय भन्दा अगाडि, तोकिएको मापदण्ड र गुणस्तरीय कार्य सम्पन्न गर्ने अनुदानग्राही र सम्बन्धित कार्यमा संलग्न कर्मचारीलाई पुरस्कृत गर्न सकिनेछ ।

(२) यस कार्यविधि बमोजिम प्रचार भएको अनुदान रकम सम्बन्धित कार्यमा प्रयोग नगरी अन्यत्र प्रयोग गरेको पाइएमा वा हिनामिना भएको प्रमाणित भएमा सम्बन्धित पसबाट प्रशिक्षित कानून बमोजिम सरकारी बाँकी सरह असुल उपर गरिनेछ ।



३५

(३) सम्झौता बमोजिम सम्पन्न भएको कार्यहरू मध्ये कुनै सम्पन्न कार्यहरू विपद् वा अन्य कुनै काबु बाहिरको परिस्थितिबाट छति भएको अवस्थामा भने उक्त सतिको प्रमाणित (मुचुल्का, स्थानीय तहको सिफारिस/प्रहरी प्रतिवेदन कार्यालय/ प्रमाण) विवरण सहित एक महिनाभित्र अनुदान प्राप्त गरेको निकायमा लिखित जानकारी गराउनु पर्नेछ । यस्तो अवस्थामा सम्बन्धित समितिको निर्णयानुसार हुनेछ ।

३५. अनुदानप्राप्तिलाई दिइने अनुदान उल्लेख गर्नु पर्ने: यस कार्यविधि बमोजिम अनुदान प्राप्त गरी सेवा प्रवाह गर्ने अनुदानप्राप्तहरूले सहुलियत दरमा सेवा प्रवाह गर्ने व्यवस्था सम्झौताका शर्तहरूमा नै उल्लेख गरी लागू गर्नु पर्नेछ ।

३६. दोहोरो सुविधा लिएर नपाउने: अनुदानप्राप्तले एउटै कामको लागि संघ, प्रदेश वा स्थानीय तह वा एक भन्दा बढी निकायबाट अनुदान प्राप्त गर्न सक्ने छैन । तर अन्य साझेदार निकायसंग स्पष्टसंग सम्झौता भई सागत इटिमेन्टमा समेत साझेदारीको हिस्सा उल्लेख गरिएको अवस्थामा अनुदान प्रदान गर्न बाधा पर्ने छैन । अनुदान प्रकाश गर्दा विगतमा अनुदानप्राप्त नभरेकाहरूलाई प्राथमिकता दिइनेछ । तर बहुवर्षीय प्रकृतिका आयोजना तथा एकै कृषक/फर्म/समुह वा अन्य अनुदानप्राप्तले सम्झौतामा स्पष्ट पारी फरक कार्य गर्ने गरि अनुदान प्राप्त गर्न बाधा पर्ने छैन ।

३७. जिम्मेवार हुने: (१) ससर्थ अनुदान उपयोग गर्दा वित्तीय अनुशासन कायम गर्नुपर्ने एवं वित्तीय उत्तरदायित्व रहन गर्नु पर्ने छ ।

(२) अनुदान लगायतका सहायता वितरण कार्यको गुणस्तर र सो सम्बन्धी वित्तीय जिम्मेवारी सम्बन्धित कार्यालय प्रमुखको हुनेछ ।

(३) कुनै विशेष कारणवशा वा काबु बाहिरको परिस्थिति बाहेक अनुदानप्राप्तको कारणबाट सम्झौता अनुरूप तोकिएको समयसीमा भित्र स्वयं सम्पन्न हुन नसकी अनुदान रद्द भएमा वा अनुदानको रकम पूरा शुक्तानी नभएमा अनुदानप्राप्तले स्वयं जिम्मेवार हुनेछ ।

३८. सम्झौता बमोजिम हुने: (१) यस कार्यविधि अनुरूप सञ्चालन हुने क्रियाकलाप र विकास गरिएका पूर्वाधार तथा सुविधाको प्रयोग सम्झौतामा तोकिए बमोजिमको प्रयोजनका लागि मात्र गरिनेछ र कार्यक्रम सञ्चालन गर्ने निकायको पूर्व स्वीकृति बेगर तोकिएको अवधि भित्र कुनै प्रकारको फेरबदल वा संरचनाको स्वरूप परिवर्तन, बिक्री वितरण कार्य गर्न पाइने छैन ।

(२) यस कार्यविधि अनुसार सञ्चालित कार्यक्रम सम्पन्न भएपछि कम्तीमा सम्झौतामा तोकिएको अवधिसम्म निरन्तर रूपमा सञ्चालन गर्नुपर्नेछ ।

३९. कार्यक्रमको दोहोरोपना: कार्यक्रमलाई प्रभावकारी र व्यवस्थित बनाउन संघीय सरकार, प्रदेश सरकार तथा स्थानीय तह र अन्य कुनै निकायबाट कार्यन्वयन हुने आयोजनाहरूसँग दोहोरोपना नहुने गरि आवश्यक समन्वय गरेर कार्यक्रम सञ्चालन गर्नु पर्नेछ ।

४०. गुनासो व्यवस्थापन: (१) अनुदानप्राप्तको अनुदान प्राप्तिका क्रममा कुनै गुनासो भएमा सो सम्बन्धमा अनुदान उपलब्ध गराउने सम्बन्धित कार्यालयमा निवेदन दिन सक्नेछ ।



(२) उपर्युक्त (१) बमोजिम स्थानीय तहसँगको मुनासो भएमा स्थानीय तह र जिल्ला स्थित कार्यालयसँगको मुनासो भएमा तत् तत् निकाय र प्रदेश मन्त्रालयबाट मुनासो व्यवस्थापन गर्नुपर्नेछ ।

४१. **विधि:** (१) अनुदान कार्यक्रमका अतिरिक्त कृषि प्रसार सेवा, बिरोध कृषि कार्यक्रम एवं कृषकलाई प्रोत्साहन सम्बन्धी कार्यक्रमहरूको स्वर्णको सीमा स्थानीय तहले तोके बमोजिम हुनेछ ।

(२) स्वीकृत अनुदान रकममा कार्यक्रम संचालन गर्दा कर सम्बन्धी व्यवस्था प्रचलित कानून बमोजिम हुनेछ ।

(३) हरेक आगामी आर्थिक वर्षको लागि आवश्यक पर्ने सफाई कार्यक्रम प्रदेश मन्त्रालय र स्थानीय तहले बजेट अनुमान गरी फाल्गुन मसान्त भित्र संघीय मन्त्रालयमा पठाउन सक्नेछ ।

४२. **अडवाउ र बाधा अडवाउ फुकाउ:** (१) यस कार्यविधिको आवश्यक व्याख्या मन्त्रालयले गर्न सक्नेछ ।

(२) यस कार्यविधिको कार्यान्वयनमा बाधा अडवाउ परेमा कार्यविधिको उद्देश्य विपरित नहुने गरी निर्देशक समितिको सिफारिसमा मन्त्रालयले बाधा अडवाउ फुकाउन सक्नेछ ।

(३) उपर्युक्त (२) मा खुनसुकै कुरा उल्लेख भए पनि आर्थिक पक्षमा प्रभाव पर्ने बिषयमा अर्थ मन्त्रालयको सहमति बमोजिम मन्त्रालयले कार्यविधिमा संशोधन गर्न सक्नेछ ।



अनुसूची - १
(परिच्छेद २ को दफा ८१का सँग सम्बन्धित)

.....कार्यक्रमका लागि प्रस्ताव आव्हानको सूचना (नमूना)

सूचना। सूचना।। सूचना।।।

पत्र.....को आर्थिक वर्ष.....को
वार्षिक स्वीकृत कार्यक्रम अनुसार..... अनुदान रकम उपलब्ध गराउने कार्यक्रम रहेको हुँदा
..... स्थानीय तहका कृषि व्यवसाय एवं सहकारी सम्बन्धी संलग्न ईच्छुक कृषक
समुह/कृषि सहकारी संस्था/कृषि फार्म/ उद्यमी कृषकबाट दरखास्त आव्हानको लागि यो सूचना प्रकाशित
गरिएकोछ। यो सूचना प्रथम पटक प्रकाशन भएको मितिले.....दिनांक.....कार्यालयमा तर्फसित
अनुसारका कागजातहरू संलग्न राखि आवेदन सहित प्रस्ताव आव्हान गरिएकोछ। यस सम्बन्धी थप
जानकारीका लागि वेबसाईट..... वा फोन नं.मा सम्पर्क
गर्न सकिनेछ।

आवश्यक कागजात:

1. संस्था दर्ताको प्रमाण पत्रको प्रतिलिपि
2. कृषि व्यवसाय गर्ने अनुसूची अनुसारको प्रस्ताव (व्यवसायिक उत्पादनको हकमा)
2. निजी फर्मको हकमा गत आ. व. को संस्थाको लेखा परिक्षण भएको प्रतिवेदन फोटोकपी
1. निजी फर्मको हकमा गत आ.व. सम्म कर बुझाएको वा कर छुट भएको भए सम्बन्धित स्थायी
तहको प्रमाण
2. जग्गाको सेन्सफल र स्वामित्व वा हकबोग खुल्ने प्रमाण पत्रको प्रतिलिपि
1. प्रतिबद्धता पत्र
1. आयोजना सम्बन्धी अन्य आवश्यक कागजातहरू

नोट:- सूचनामा व्यवसायिक वा लसित वर्ग विशेष कार्यक्रम छुटवाडी प्रकाशन गर्न सकिने छ ।





अनुसूची - ५
(परिच्छेद २ को दफा ८(ख) सँग सम्बन्धित)

अनुदानको लागि पेश गर्ने निवेदनको ढाँचा (नमूना)

मिति:

विषय: अनुदान उपलब्ध गराइदिनुहुन ।

श्रीमान् न्यु
..... कार्यालय
..... स्थानीय तह/ प्रदेश

प्रतिबन्ध

तही कार्यालयबाट मिति.....मा प्रकाशित सूचना अनुसार सञ्चालन हुन लागेको
.....कार्यक्रमको उद्देश्य, लागत, समयबन्धि, लाभान्वित जनसंख्या लगायतकी विवरण
तपसिलमा उल्लेख गरिएको छ । कार्यक्रम सञ्चालन गर्न आर्थिक/वस्तुगत/लागत साझेदारी सहयोग
आवश्यक परेको हुँदा अनुदान उपलब्ध गराइदिनुहुन अनुरोध गर्दछौं/छु ।

तपसिल:

अनुदानप्राप्तिको नाम:

ठेगाना:

स्थानीय तह/ प्रदेश:

वडा नं:

कार्यक्रमको नाम:

कार्यक्रमको उद्देश्य:

अनुदान रकम आवश्यक पर्नुको कारण:

सञ्चालन गरिने कार्यक्रम: कमागत भए गत आ.व. सम्मको लेखापरीक्षण प्रतिवेदन

कार्यक्रम सञ्चालन गर्न लाग्ने कूल लागत:

कार्यक्रम सम्पन्न गर्न लाग्ने समय:

कार्यक्रम सञ्चालन गर्ने कार्ययोजना:

कार्यक्रमबाट लाभान्वित जनसंख्या:

निबन्धक

कृषक समूह/कृषि सहकारी संस्था/कृषि फार्म/ उद्यमी कृषक

अध्यक्ष/प्रतिनिधिको दस्तखत:

नाम धर:

पद:

सम्पर्क पते नं

मिति:

संस्थाको छाप



अनुसूची - ३

(परिच्छेद २ को बफा १०(ख) सँग सम्बन्धित)

सम्झौताको ढाँचा (नमूना)

यो सम्झौतापत्र.....प्रादेशिय निकाय/स्थानीय तह (यस पछि पहिलो पक्ष भनिएको) र कृषि फार्म /उद्यमी कृषक..... गा.पा./नपा वडान टोल (यस पछि दोस्रो पक्ष भनिएको) बीच तपसिलको शर्त बमोजिमको कुराहरुलाई पालना गर्ने कुरा मञ्जुर गरिन्छ ।

यो सम्झौता, सम्झौता भएको मिति देखि प्रारम्भ भएको मानिनेछ र यो सम्झौतामा संलग्न स्वीकृतप्रस्तावना/इष्टिमेन्ट बमोजिमको कार्य पथशिष्ट संचालनगरि मिति.....साल.....महिना.....गते सम्म सम्पन्न गरेर खानगबक कागजात सहित दोस्रो पक्षले पहिलो पक्ष समक्ष पेश गर्नु पर्नेछ ।

१. यस सम्झौता बमोजिमको कार्यक्रम सञ्चालन सम्बन्धी सम्पूर्ण कार्य दोस्रो पक्ष आफैले गर्नुपर्नेछ । दोस्रो पक्ष आफैले नगरी अन्यव्यक्ति वा संस्था मार्फत गराउनपाइनेछैन ।
२. सम्झौता बमोजिमको कार्य संचालन तथा सम्पन्नको लागि पहिलो पक्ष आफैले अनुदान स्वरुप रु. (अक्षरेपी.....) र दोस्रो पक्षको लागत छहपमिताह.....(अक्षरेपी) व्यहोरिनेछ ।
३. दोस्रो पक्षले सम्झौता बमोजिमको कार्यक्रम अन्तर्गत व्यवसाय/उद्यम सञ्चालनका लागि सम्झौतामा समावेश गरिएको श्रोत बाहेक अन्य कुनैसरकारी, गैह्र सरकारी संघसंस्थाबाट सहयोग, अनुदान आदि प्राप्त गरिने भए प्रथम पक्षलाईजानकारी गराउनुपर्नेछ ।
४. दोस्रो पक्षलेसम्झौता बमोजिमको कामगर्दा प्रथम पक्षबाट खटिएका प्राविधिकहरुले दिएको निर्देशनको पालना गर्नुपर्नेछ ।
५. दोस्रो पक्षले कार्यक्रम अन्तर्गतव्यवसाय सञ्चालन सम्बन्धी कार्यको सार्वजनिक जानकारीका लागि Public Audit गराउनुपर्नेछ ।
६. प्रथम पक्षले दोस्रो पक्षलाई भुक्तानीदिदा प्रथम पक्ष समक्ष खिल देश भए पश्चात सम्बन्धितदोस्रो पक्षको नाममा एकाउन्ट पेई बैंक मार्फत भुक्तानी दिनेछ ।
७. दोस्रो पक्षको लापरवाहीको कारणबाट कार्यसम्पन्न भई तानि नोक्सानी भएमात्यसको सम्पूर्ण जिम्मेवारी दोस्रो पक्षले लिनेछ ।
८. दोस्रो पक्षले स्वीकृत प्रस्तावनाको कार्य तालिका बमोजिम मिति सम्म यो सम्झौता बमोजिमको सम्पूर्ण कार्य (स्वीकृत प्रस्तावना/इष्टिमेन्टअनुसार) पूर्णरुपमा सम्पन्नगरी संचालनमा ल्याउनेछ ।
९. सम्झौता बमोजिमको कार्यगर्ने सम्बन्धमा कुनै विवाद आएमा प्रथम पक्षको निर्णय अन्तिम मानिनेछ ।
१०. कार्यविधिको खण्डबाट सम्झौतामा अनिवार्य उल्लेख हुनुपर्ने विषयहरू
११. कार्यक्रमसंग प्रासङ्गिक अन्य विषयहरू (आवश्यक भएमा)
१२. कार्यक्रमको विस्तृत ल.इ.डिजाइन संलग्न बमोजिम हुनेछ (आवश्यक भएमा)।
१३. भुक्तानी हुने खाता नम्बर:

नाम:
खाता नम्बर:

१४. यो सम्झौतामा उल्लेख भएका कुराहरुमा यस बमोजिम र अन्य कुराहरुमा प्रचलित देननियम अनुसार हुनेछ ।

पहिलो पक्ष	दोस्रो पक्ष
दस्तखत	दस्तखत
नाम	नाम
पद	पद
मिति	मिति
कार्यालयकोखाप	संस्थाकोछाप



Handwritten signatures and dates at the bottom of the page.

रोहम्बर
दस्ताखत
नाम
ठेगाना
मिति

दस्ताखत
नाम
ठेगाना
मिति

मिति २०७२.।...महिना ।...गते



अनुसूची ४

(परिलेख ४ को बफा ३२ को उपदफा (४) सँग सम्बन्धित।)

होर्डिङ बोर्ड (नमूना)

(साइज: ३ फिट x २ फिट।)



.....प्रदेशिक निकाय/स्थानीय तहको नाम

१. आयोजनाको नाम:

२. आयोजना सञ्चालन गर्ने व्यक्ति/फर्म/ सहकारी/संस्थाको नाम

३. ठेकाना:

४. आयोजनाको कुल लागत: रु

५. अनुदान रकम: रु

६. अनुदानप्राप्तिको योगदान रु

७. अन्य साझेदार निकायको सहभागिता. रु

८. आयोजनाको अवधि: २०७८।...।... देखि २०७९।...।...

९. लाभप्राप्तिको संख्या:.....महिला.....पुरुषअन्य

अनुसूची - ५

(परिच्छेद १ को दफा १२ को उपदफा (२)(अ) सँग सम्बन्धित)

वैमासिक तथा वार्षिक प्रगति प्रतिवेदनको ढाँचा

क) परिचयात्मक विवरण

१. आर्थिक वर्ष: २०७८।७९
२. प्रदेश/ स्थानीय तह:
३. कार्यालयको नाम:
४. प्रगति प्रतिवेदनको अवधि:

ख) प्रगति विवरण

५. वित्तीय प्रगति

क्र.सं.	कार्यक्रम/ क्रियाकलाप	वार्षिक विनियोजित बजेट (रु हजारमा)वैमासिक विनियोजित बजेट (रु हजारमा)	हाल सम्मको खर्च (रु हजारमा)	वित्तीय प्रगति प्रतिशत
१					
२					

६. भौतिक प्रगति, प्रतिफल तथा प्रगति नपुगका कारणहरू

क्र.सं.	कार्यक्रम/ क्रियाकलाप	एकाई	वार्षिक लक्ष्य वैमासिक लक्ष्य वैमासिक प्रगति	हालसम्म को प्रगति	मुख्य मुख्य प्रतिफलहरूको विवरण	प्रगति नपुगका कारणहरू
१								
२								

ग) सहायनित कृषक/ अनुदानग्राहिहरूको विवरण:

क्र.सं.	अनुदानग्राहिको नाम (व्यक्ति/ फार्म/ कम्पनी)	ठेगाना	सम्पर्क नं.	अनुदानको विवरण (के का लागि कति)
१				
२				

घ) कार्यक्रम कार्यान्वयनमा देखिएका समस्याहरू र समाधानका उपायहरू:

क्र.सं.	कार्यक्रम/ क्रियाकलाप	कार्यक्रम कार्यान्वयनका प्रमुख समस्याहरू	समाधानार्थ अपनाइएका उपायहरू	प्रभावकारी कार्यान्वयनका लागि सुझावहरू
१				
२				

तयार गर्ने

प्रमाणित गर्ने

नाम

नाम:

पद:

पद:

दस्तखत:


दस्तावेज:



अनुसूची ६ (क)

(परिच्छेद ३ को प्राज्ञागरिक उत्पादन प्रवर्द्धन कार्यक्रम सँग सम्बन्धित)

प्राज्ञागरिक उत्पादन गर्ने कृषक पहिचान बिन्दु यो हेर्नु होला

					
GP	KA	PM	WZO	FID13	PC01
GP	= Province Name				(Gandaki Province)
KA	= District Name (Kaski District)				
PM	= Municipality name (Pokhara Metro)				
WZO	= Ward No. (20)				
FID13	= Farmers Identity No (13)				
PC	= Product Category (01= Organic Certified Product; 02= Organic In-conversion Product; 03= Production Without Use of Chemical Pesticides; 04= Traditionally Grown Product)				

(नोट: उल्लेखित विवरणहरु उदाहरणको लागि दिइएको)

अनुसूची ६ (ख)

(परिच्छेद ३ को प्राङ्गणिक उत्पादन प्रवर्द्धन कार्यक्रम सँग सम्बन्धित)

प्राङ्गणिक उत्पादन गर्ने कृषकले अभिलेख राख्नु पर्ने विवरणहरू

- (क) उत्पादन योजना,
- (ख) उत्पादन सामग्री जस्तै बीउ, मल, विषादी आदीको स्रोत, किसिम र परिमाण,
- (ग) प्रयोग गरीएको समय र पटक,
- (घ) उत्पादन गरीएको जाती तथा जात,
- (ङ) उत्पादन लागत
- (च) उत्पादन र बिक्री परिमाण,
- (छ) बिक्री गरीएको इषान लगायतका अन्य उत्पादन किमाकलापहरू
- (ज) बिक्री मूल्य

अनुसूची ६ (ग)

(परिच्छेद ३ को प्राणारिक उत्पादन प्रवर्द्धन कार्यक्रम सँग सम्बन्धित)

मसूना प्रवर्द्धन कार्यक्रममा प्राणारिक उत्पादनका लागि प्राविधिक स्पेसिफिकेशन विवरण (६० रोपनीको जमिनमा खेतीका लागि)

क्र.सं.	विवरण	स्पेसिफिकेशन	परिमाण
१	भर्मि कम्पोष्ट मल बनाउन भर्मिसेड निर्माण	भर्मिसेड निर्माण (३ मि. * १ मि. को २ वटा, ३.५ मि. * ३ मि. को छाना, कम्तिमा १.५ फिट उचाई र ३००० गडपाँसा)	१२
२	कम्पोष्ट मल वा गहुँत संकलन र भकारी सुधार गर्न	भकारीको आकार ७फिट x १५ फिट, गहुँत संकलन टर्पाक १x१x०.५ घन मिटर, झुला आदि	१२
३	घरेलु बिधिबाट जैविक वा वानस्पतिक विषादी वा झोल मल उत्पादन गर्ने सामग्री	प्लास्टिकबुन २०० लि. को २ वटा	२४
४	जैविक विषादी, मिश्रित खरिद, पालन, प्रयोग	वालि जवधिया कम्तिमा ३ पटक खरिद तथा प्रयोग	३
५	नर्सरी स्थापना वा विडकिरवा	पोलिथ्याग, नर्सरी ट्रे, विड किरवा खरिद	१
६	सिंचाइ सुविधा	बोपा, सिंचाइलर, बर्षा पानी संकलन पोखरी	१
७	होर्टिङ बोर्ड	कम्तिमा २ गुणा ३ वर्ग मि को बोर्ड, जडघाउने टेका सहित	२
८	पष्टिपान लेखन कार्य	कृषक पष्टिपान	१
९	स्प्रेयर	कम्तिमा १६ लिटरको	१२
१०	प्याकेजिङ र लेबलिङ	प्याकेजिङ ब्याग, साधारण मेगिन, लेबल छपाइ आदी	१
११	उत्पादन संकलन तथा बुझानी	लेबलिङ सहितको केट, ब्यालेन्स आदी	१
१२	अभिलेखिकरण र प्रतिवेदन तयारी	अभिलेखिकरण राख्ने,	१





अनुसूची ६ (घ)

(परिच्छेद ३ को प्राञ्जलिक उत्पादन प्रवर्द्धन कार्यक्रम सँग सम्बन्धित)

नदी संरक्षण निर्माण गरी प्राञ्जलिक उत्पादन कार्यक्रम (१५००वर्ग मिटर प्लाष्टिक घरमा खेतिको लागि)

क्र.सं	विवरण	स्पेसिफिकेशन	परिमाण
१	एकमुटा उत्पादन खर्च	सुल्लाजमिनमा प्राञ्जलिक उत्पादन "उत्पादक खर्च अनुदानको वुदा १ रेखि ११सम्म	१
२	बासकोप्लाष्टिक घर वा जि आइ पत्रपको प्लाष्टिक घर	स्पेसिफिकेशन तल तालिकामा दिइएको ज जुन बढिया ब.मि. ३६० हुनेछ	५
३	अञ्जलिकरण प्रोत्साहन अनुदान	प्रमाणीकरण बिन्धु अंकित उत्पादन वा यघार्थ संकेत भव सहितकोउत्पादन विक्री पछि प्रति केजि उत्पादन २ रूपैया वा प्रति रोपनि ३ हजार जुन कमहुन्छ उक्त रकम	







अनुसूची ६ (इ)

(परिच्छेद ३ को प्राङ्गणिक उत्पादन प्रवर्द्धन कार्यक्रम सँग सम्बन्धित)

बासको प्लाष्टिक घर वा चि बाइ पाइपको प्लाष्टिक घर निर्माणको स्पेसिफिकेशन

क्र.सं.	विवरण	स्पेसिफिकेशन
१	प्लाष्टिक, इन्सेक्ट नेट र मलिनङ प्लाष्टिक	<p>१० GSM वा सो भन्दा बढीको सिन्थेटिक वा २०० माइक्रोनको UV प्लाष्टिक</p> <p>Plastic thickness भौतिक अनुकूलता बमोजिम तोक्न सकिने</p> <ul style="list-style-type: none"> इन्सेक्ट नेट बनिवार्य लगाउनु पर्ने मलिनङ प्लाष्टिक अनिवार्य लगाउनु पर्ने
२	बास	<ul style="list-style-type: none"> खामोका लागि प्रयोग हुने बास नफोडिएको र बाइगोटिङो नभइ सोस्रो हुनु पर्नेछ धुरी र छेउ खामो माथि राखिने बास सिङो वा फोडिएको हुन सक्नेछ
३	उचाइ तथा चौडाइ	<ul style="list-style-type: none"> धुरी खामोको उचाइ ४ मिटर जसमध्ये ६० से.मी. अग्लि मुनी गाडिएको हुनु पर्ने छेउको खामोको उचाइ ३ मिटर जसमध्ये ६० से. मी. अग्लि मुनी गाडिएको हुनु पर्ने चौडाइकावायकता अनुसार वा जमिनको उपलब्धता अनुसार हुनु पर्ने तर उ देखी १० मिटर भन्दा बढि हुनु नहुने ।

(Handwritten signatures)



बनुसूची ६ (क)

(परिच्छेद ३ को प्राङ्गणिक उत्पादन प्रवर्द्धन कार्यक्रम सँग सम्बन्धित)

पुराना संरचनामा सुधार गरी प्राङ्गणिक खेति कार्यक्रम (१५०० व.मि. टनेलमा खेतिको लागी)

क्र.सं.	विवरण	स्पेसिफिकेशन	धरिमाण
१	एकमुष्ट उत्पादन खर्च	खुल्लाखेतिमा प्राङ्गणिक उत्पादन "उत्पादक खर्च अनुदानको चुर्दा १ देखि ११सम्म	१
२	Insect net लगाउने	टनेललाइ बाक्ने गरि ४० Meshको UV Protected Insect Net	१
३	वजारिकरण प्रोत्साहन अनुदान	प्रमाणीकरण बिन्दा अंकित उत्पादन वा यवार्थ अंकित पत्र सहितकोउत्पादन बिश्री पछि प्रति केजि उत्पादम २ रूपैया वा प्रति रोपनि ३ हजार जुन कमहुन्छ उक्त रकम	३

(Handwritten signature)



(Handwritten mark)

अनुसूची ६ (ख)

(परिच्छेद ३ को प्राङ्गारिक उत्पादन प्रवर्द्धन कार्यक्रम सँग सम्बन्धित)

सुन्दा जमिनमा प्राङ्गारिक उत्पादनका लागि प्राविधिक स्पेशिफिकेशन विवरण (पाँच रोपनी सुन्दा जमिनमा खेतीको लागि)

क्र.सं.	विवरण	स्पेशिफिकेशन	परिमाण
१	भूमि कम्पोष्ट मल बनाउन भिसेड निर्माण	भूमिबिड निर्माण (३ मि. * १ मि. को २ वटा, ३.५ मि. * ३ मि. को छाना, कम्तिमा १.५ फिट उचाई र ३००० गडधौला।	१
२	कम्पोष्ट बल वा गहुत संकलन भकारी सुधार गर्न	भकारीको आकार ७ फिट x १५ फिट, गहुत संकलन टर्पाक १x१x०.५ घन मिटर, छाना आदि	१
३	घरेलु विधिबाट जैविक वा नानस्पतिक विषादी वा झोल मल उत्पादन गर्ने समायोजी	प्लास्टिक ड्रम २०० लि. को २ वटा	२
४	जैविक विषादी, मिश्रित खरिद, पालन, प्रयोग	बाली जग्घामा कम्तिमा ३ पटक खरिद तथा प्रयोग	३
५	नर्सरी स्थापना वा बिउ/बिरुवा	पोलिथिन, नर्सरी ट्रे, बिउ बिरुवा खरिद	१
६	सिंचाइ सुविधा	धोष, स्ट्रिङ्गलर, वर्षा पानी संकलन पोखरी	१
७	होर्डिङ बोर्ड	कम्तिमा २ मि. गुणा ३ म. भिको बोर्ड, अडपाउने टेका सहित	१
८	पहिचान लेखन कार्य	शुष्क पहिचान	
९	स्प्रेयर	कम्तिमा १६ लिटरको	२
१०	प्याकेजिङ र लेबलिङ	प्याकेजिङ ब्याग, साक्षरण मेसिन, लेबल छपाइ आदी	१
११	अभिलेख राखेका फाइलहरूको फोटो कपी र उत्पादनमा गरिएका क्रियाकलापको प्रतिवेदन बनाउन र पेश गर्न		१

(Handwritten signature)

(Handwritten signature)

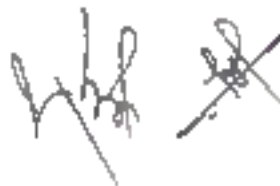


(Handwritten mark)

अनुसूची - ७

(परिच्छेद ३ को फलफूल विकास कार्यक्रम सँग सम्बन्धित।)

- नयाँ नर्सरी स्थापना कार्यक्रम सञ्चालनका लागि आवश्यक योग्यता तथा सर्तहरू र नर्सरी धनीले पालना गर्नुपर्ने सर्तहरू
- (क) नर्सरी धनीले मापदण्ड समोजिमको बालीहरूको जात, बीउ, रुटस्टक, साधनहरू आदि मात्र प्रयोग गर्नु पर्नेछ।
 - (ख) विभिन्न फलफूल बालीको बीउ, बिरुवाहरू, साधन, रुटस्टक तथा माउबोटको गुणस्तर उल्लेखित शलिका समोजिम कायम गरेको हुनु पर्नेछ । माउ बोटको व्यवस्थापन आफ्नै जग्गामा गरिनु पर्नेछ ।
 - (ग) यस कार्यक्रम सञ्चालन प्रक्रिया समोजिम अनुदान प्राप्त गर्ने नर्सरी धनीले अनिवार्य रूपमा बिरुवाधिकारी बितरणको अनुमति पत्र लिई उत्पाषित बिरुवा बिक्री बितरण गर्नु पर्नेछ ।
 - (घ) नर्सरीमा गरिने प्रमुख क्रियाकलापहरूको अभिलेख राख्नु पर्नेछ ।
 - (ङ) नयाँ स्थापित नर्सरीलाई सम्बन्धित स्थानीय तहमा दर्ता गराउनु पर्नेछ ।
 - (च) वार्षिक रूपमा नर्सरी धनीले नर्सरी निरीक्षकबाट नर्सरीको निरीक्षण गराई सो को प्रतिवेदन राख्नु पर्नेछ ।
 - (छ) उत्पाषित तथा बिक्री बितरण भएका बिरुवाको अभिलेख राख्नु पर्नेछ र वार्षिक रूपमा राष्ट्रिय फलफूल विकास केन्द्रमा उपलब्ध गराउनु पर्नेछ।



06

अनुसूची - ८

(परिच्छेद ३ को फलफूल विकास कार्यक्रम सँग सम्बन्धित)

बिजु बिरुवा र सायन्सक लागि प्रयोग गरिने माउन्टको गुणस्तर

- क) नर्सरी धनीले मापदण्ड नमोजिमको वालीहरूको जात, बीउ, रुटस्टक, सायनस्टक आदि माथ प्रयोग गर्नु पर्नेछ।
- ख) माउन्टहरू शुद्ध जातीय गुण (Genetically true to type) भएको हुनुपर्ने छ।
- ग) माउन्टको स्रोत र मुस्तेनी विवरण (Pedigree record) हुनुपर्ने छ।
- घ) रोग कीटा नसागेको हुनुपर्ने छ।
- ङ) जात छुट्याएर ट्यागिङ गरिएको हुनुपर्ने छ।
- च) सुन्तलाजात फलफूलको हकमा सिट्रस प्रिनिङ र सिट्रस ट्रिटिजा भाइरस मुक्त छ भन्ने प्रमाणित भएको बिरुवा हुनुपर्ने छ।
- छ) सुन्तलाजात फलफूलको हकमा हरेक दुई वर्षमा सायन लिनु अघि पि. भि. आर. परिक्षण वा इन्डेक्सिङ गरि सिट्रस प्रिनिङ (HLB) र इलाइजा (ELISA) टेस्ट गरि सिट्रस ट्रिटिजा भाइरस (CTV) मुक्त छ भन्ने मात्र सायन लिनुपर्ने छ।
- ज) नर्सरीहरूसँग सायन र रुटस्टकको स्वास्थ्य र गुणस्तरीय स्रोतको व्यवस्था हुनुपर्ने छ।
- झ) सायन लिँदा कमीमा र बर्षदिखि नियमित रूपमा फल फलेको बोटबाट मात्र सायन लिनुपर्नेछ र फल नलागेका बोटबाट सायन लिन मिल्नेछैन।







अनुसूची - ९

(परिच्छेद ३ को फलफूल विकास कार्यक्रम सँग सम्बन्धित)

हटस्टकका लागि प्रयोग गरिने माउन्टको गुणस्तर

- क) माउन्टहरू शुद्ध जातीय गुण (Genetically true to type) भएको हुनु पर्नेछ ।
- ख) माउन्टको स्रोत र पुस्तेनी विवरण (Pedigree record) हुनुपर्ने ।
- ग) रोग कीटाणुनाशक र रोग/किरा सहन/अवरोध गर्न सक्ने क्षमता भएको हुनु पर्नेछ ।
- घ) जात छुट्याएर ट्यागिङ गरिएको हुनु पर्नेछ ।
- ङ) सुन्तलाबाट फलफूलको हकमा सिट्रस गिलिङ र सिट्रस ट्रिटिजा भाइरस मुक्त छ भन्ने प्रमाणित भएको विरुदा हुनु पर्नेछ ।
- च) व्यावसायिक रूपमा खेती गरिने जतहसँग कलमी गर्न उपयुक्त (Compatible) हुनुपर्नेछ ।
- छ) सुकखा सहने र माटोजनित रोग सहने क्षमता भएको हुनुपर्नेछ ।
- ज) फलमा प्रभास माजामा बीउ भएको हुनुपर्नेछ ।



अनुसूची -१०

(परिच्छेद ३ को फलफूल विकास कार्यक्रम सँग सम्बन्धित)

क) मर्सरीबाट बिक्री गरिने फलफूल पुष्प तथा तरकारी विरुवाको गुणस्तर मापदण्डः

- (१) काउली समूहका तरकारीमालीका भेनाको हकमा नर्मरी लेव गार्डि रोग (Club Root), प्याजमा नैजनी बन्धा (Purple Blotch), गोलभैँडा तथा अन्य बालीमा जराको जुका (Root Knot Nematode) आदि संक्रामक रोगहरू मुक्त भएको हुनुपर्ने ।
- (२) उन्नत जातको विरुवालाई प्राथमिकता दिनुपर्ने र जातीय शुद्धता भएको विरुवा हुनु पर्नेछ ।
- (३) कसमी प्रविधि उपयुक्त हुने फलफूल तथा पुष्प वालीको सन्दर्भमा कलमी गरिएको विरुवालाई मात्र प्राथमिकता दिनुपर्ने ।
- (४) सुन्तलाजात फलफूलको हकमा सिट्रस प्रिभिड र सिट्रस ट्रिटिआ भाइरस मुक्त छ भन्ने प्रमाणित भएको विरुवा हुनु पर्ने छ भने अन्य फलफूलको हकमा समेत संक्रामक रोग/किरा मुक्त छ भन्ने प्रमाणित भएको विरुवा हुनुपर्ने ।
- (५) सुन्तलाजात फलफूलको हकमा नियन्त्रित जातीधर भित्र उत्पादित विरुवालाई प्राथमिकता दिने ।
- (६) स्वाउको विरुवाको हकमा काउन गल रोग तथा आनजोस स्केल नभएको हुनुपर्ने ।
- (७) अन्य सबै फलफूल, पुष्प तथा तरकारीको हकमा समेत रोग/किराको प्रकोप नभएको स्वस्थ विरुवा हुनुपर्ने ।
- (८) फलफूल, पुष्प तथा तरकारीको माउबोटको गुणस्तर
 - माउबोटको स्रोत खुलेको हुनुपर्ने ।
 - रोग कीरा नलागेको ।
 - जात छुट्टाएर टपगिइ गरिएको ।
- (९) सुन्तलाजात फलफूलको हकमा सिट्रस प्रिभिड र सिट्रस ट्रिटिआ भाइरस मुक्त छ भन्ने प्रमाणित भएको हुनु पर्ने ।
- (१०) सुन्तलाजात फलफूलको हकमा हरेक दुई वर्षमा सायन सिनु अथि पि.सि.आर. परिक्षण वा इन्डेक्सिग गरि सिट्रस प्रिभिड र सिट्रस ट्रिटिआ भाइरसमुक्त छ भन्ने मात्र सायन सिनु पर्ने । अन्य फलफूलहरूमा समेत रोग/किरा रहित स्वस्थ र उच्च गुणस्तरकी माउबोटबाट मात्र सायन सिनुपर्ने ।

ख) विभिन्न फलफूलका कलमी विरुवाहरूको न्यूनतम मापदण्डः

विरुवाको उमेर र न्यूनतम उचाइ निम्न बमोजिम हुनुपर्ने:-

क्र.सं.	फलफूलको नाम	कलमी गरेपछिको उमेर (वर्ष)	उचाई (फिट)
१.	ओखर (पंति), पिकानट (पुष्पे ओखर), कागजी भवाम, कटुस, मेकाडेमिया नट, किर्सी	१-२	१.५-२
२.	स्वाउ, नास्ताली, बारु, जाइबकडा, लफी	१-२	२-४
३.	वेरी, हलुबवेद	१-२	१.५-३
४.	सुन्तला, जुनार, किन्नो, खुर्पानी	१-२	१.५-२.५

५.	कागती, मुन्तला	१-२	१-१.५
६.	निबुवा, भोगटे, भाकसी, बिमिरो, लौकाट	१-२	१-२
७.	आप, एमोकाडो, रुखकटहर	१-२	१.५-३
८.	सपोटा	१-२	१.५-२
९.	अंगुर, जैतुन	१-२	१.५-३

ग) विभिन्न फलफूलको विजु बिरुवाको न्यूनतम मापदण्ड:

क्र.सं.	फलफूलको नाम	उमेर (वर्ष)	उचाई (फिट)
१.	ओखर (दाँति)	१-३	१-२
२.	कागती बराम, पिकानट (बुध्दे ओखर), निबुवा, रुखकटहर, गरिवल, मेकाडेभिया नट, एमोकाडो, सुधारी, अमला, सरीफा, अम्ना, मयर, बेल, जैतुन, लोक्वाट	१-२	१-२
३.	कटुस	२	१-२
४.	मुन्तला, काजु	१-२	१.५-२.५
५.	कागती, भाकसी	१-२	१-१.५
६.	मेया (पोलिथ्याग)	४५ दिन	१-१.५
७.	कफी (पोलिथ्याग)	१-१.५	१-१.५

घ) विभिन्न फलफूलको कटिङ्ग (अंगुराल बिरुवा) मापदण्ड:

क्र.सं.	फलफूलको नाम	उमेर (वर्ष)	उचाई (फिट)
१.	अनार, अंगुर, अंजिर, हेबलनट	१-२	१.५-२.५
२.	जैतुन	१-२	१-२
३.	सुई ऐसेतु (स्ट्रबेरी)	३-६ महिना	१-१.५
४.	इंगान फ्रुट	६-१२ महिना	१-१.५

ङ) कटिङ्ग र कलमी बाहेक अन्य आनस्पतिक तरिकाबाट उत्पादन गरिएका फलफूलका बिरुवाको मापदण्ड:

क्र.सं.	फलफूलको नाम	उमेर (वर्ष)	उचाई (फिट)
१.	लिपी	१-२	१-२
२.	अम्ना	१-२	१.५-२.५
३.	मुदकटहर	६ महिना	१
४.	केरा (सकसी)	१-३ महिना	१-२
५.	केरा (टिस्पुकल्पर)	१-१.५ महिना	०.५-१

च) स्क्रिन्डर भित्र उत्पादित प्रमाधिकरण गरेको मुन्तलान्धश फलफूलको कलमी बिरुवाको मापदण्ड:

क्र.सं.	फलफूलको नाम	उमेर (वर्ष)	उचाई (फिट)
१.	मुन्तला, जुनार	१-२	१.५-२.५
२.	कागती	१-२	१-१.५

छ) फलफूलको रेटस्टक विहवाको मापदण्डः

क्र.सं.	फलफूलको नाम	उमेर (वर्ष)	उचाई (फिट)
१.	स्याउ, लप्सी	१-२	१.५-२.५
२.	ढाँडा मयल, हाँडे ओखर, हलुवावेद, केब एप्पल, सिनपाते सुन्तला, सिट्रेन्ज, ज्यामिर, आरु (स्थानीय), किी, जैतुन, कागजी बराम, स्थानिय सुर्पानी	१-२	१-२
३.	मीन	८-१० महिना	१-२
४.	चेरी	१-२	१.५-३

ज) विभिन्न फलफूलका कलमी विहवा उत्पादनको स्वति हयोग गरिने हाँगा (सयनस्टीक) को मापदण्डः

क्र.सं.	फलफूलको नाम	सयन लिने हाँगाको उमेर (महिना)
१	स्याउ, नासपाती, आरु, आरुबबडा, किीफुट, ओखर, मुन्ने ओखर, लप्सी, हलुवावेद, कागजी बराम, चेरी	८-१२
२	सुन्तला, जुवार, कागती, भोगटे, सुन्तला, एभोकाडो, जैतुन, जपि, अपार, अंगुर	६-१२

झ) विभिन्न सिबनल फूलको न्यूनतम मापदण्डः हिउदे

क्र.सं.	सिबनल फूलको नाम	उमेर (दिन)	पोलि सार्डब (ईन्च)	
			सानो	ठूलो
१	पिटुनिया सिंगल, एन्टिनियम (भ्यगुते फूल), पिटुनिया डबल, हायन्थस, भर्बेना, कार्नेसन	३५	३/४	७
२	गजानिया, एकयुलेजीया, रठवेकिया, रेनकुलस क्यान्सेरिया, प्रिमुला, एक्य, डघाफोडिल	६०	.	.
३	क्यालेन्दुला, प्यान्डी (पुतली फूल)	२१	.	.
४	सिनेरिया डेवि	५०	.	.
५	स्टक	२१	.	.
६	फक्स, मिडीमब्रान्थेमम, एलिसम, पपी, सुपिन	२८	.	.
७	मिमुलस, निकोटिना	४५	.	.
८	फ्रिजिया, स्वीट विलियम	३०	.	.
९	स्वीट वि (केचउ फूल)	२०	.	.
१०	कोचिया	२५	.	.

ञ) विभिन्न सिबनल फूलको न्यूनतम मापदण्डः बर्षे

क्र.सं.	सिबनल फूलको नाम	उमेर (दिन)	पोलि सार्डब (ईन्च)	
			सानो	ठूलो
१	सयपत्री, जिनीया, गोवाकरी, पोर्बुलाका, मछमली, आस्टर, पेस्टिनियम, भिन्का, कसमस, सेलोसिया	३०	३/४	७



२	इटालिया (लाहुरे फूल), सनफ्लावर, आईरिस, मस्टार्डियम, ग्ल्याड्युलस, बालसम, सुर्यमुखी	२५	.	.
३	सानभिया, सेलोसिया, इम्पेशन	३५	.	.
४	बिगुनिया, क्याना	४५	.	.
५	पेपरमुन	४०	.	.

२) विभिन्न सदाबहार आलंकारिक (फूल फूलने) बिरुवाहरूको न्यूनतम मापदण्ड

क्र.सं.	बिरुवाको नाम	उमेर (महिना/वर्ष)	गमलाको साईज (इन्च)
१	अर्किड	२ वर्ष	८
२	गुलाफ, ट्रिपिटेन्स, एन्थोरियम	४ महिना	८
३	गोदावरी, पारिजात, आई ब्रुही, बेगुनिया	३ महिना	८
४	इन्दकमल, निर्जई, एजेसिया	६ महिना	८
५	क्यामेलिया, बगनबेली	९ महिना	८
६	कन्कि, साईक्लामीन, रिली, मुमुण्डा	२ महिना	८
७	बिलबिया	३५ दिन	८
८	सिबिसकस	४५ दिन	८
९	सासुपाते	३० दिन	८

३) विभिन्न सदाबहार आलंकारिक (फूल नफूलने) बिरुवाहरूको न्यूनतम मापदण्ड:

क्र.सं.	बिरुवाको नाम	उमेर (महिना/वर्ष)	गमलाको साईज (इन्च)
१	धुपी, साइकस, क्यालाडियम	३ महिना	८
२	समी, ड्रेसिना, म्यापल, आरकेरिया	२ महिना	८
३	पाम, एरिका, ड्रेसिना, फोनेक्स	४ महिना	८
४	बामाडोरा, सिपोटिया	५ महिना	८
५	र्याम्पेन पाम, रेक्सुना	६ महिना	८
६	कपुर	८ महिना	८
७	फेसोडेनड्रोन	९ महिना	८
८	पिपल	३० दिन	८
९	क्याक्टस	२ वर्ष	८

४) विभिन्न आलंकारिक (Indoor) बिरुवाहरूको न्यूनतम मापदण्ड:

क्र.सं.	आलंकारिक इन्डोर बिरुवाको नाम	उमेर (दिन)	उचाई (से.मी.)
१	स्लेक प्लान्ट	४५	२०
२	सिपोटिया, एलोमेरा, सेलाय	४५	२०
३	फिलोडेन्ड्रन, पिसलीमी, क्यालाथिया	४५	२५
४	कुट सिमस/सेफेलिया	४५	१५

५	सिउँदी	४५	५
६	ध्यामाहोरा	६०	३०

द) विभिन्न आर्लकारिक (Outdoor) बिरुवाहरूको न्यूनतम मापदण्ड:

क्र.सं.	बिरुवाको नाम	उमेर वर्ष	उचाई (से.मी.)
१	बगम बेनी, रक्त पुष्पी/घन्टी फूल	६०	३०
२	धुपी, किस्तेल पाम, क्यान्टिया पाम	७५	३०
३	बाइ, टेकोमा	६०	४५
४	पारिजात	४५	३०
५	करबीर, फ्लावरीड पीच	४५	४५

घ) विभिन्न तरकारी बालीका बेर्नाको गुणस्तर मापदण्ड

क्र.सं.	बाली समुह	बेर्नाको उमेर (उत्पत्ति-दिन) /अवस्था
१	काउली समुह	२१-२८ दिन/४-५ पाते
२	सागबाली समुह	२१-२८ दिन/४-५ पाते
३	सहरे तरकारी समुह	२८-३५ दिन/४-५ पाते
४	प्याज	४०-५० दिन
५	फल तरकारी समुह, सुर्जनी	२१-२८ दिन/४-५ पाते
६	कुरिनो	६०-८० दिन

च) अलैची बिरुवाको गुणस्तर मापदण्ड:

क्र.सं.	बालीको नाम	उमेर	उचाई (फिट)
१	अलैची बिरुवा/बेर्ना (दोस्रो मर्सी पद्धि)	३३-३५ महिना	१.५-२
२	अलैची बिरुवा (Sucker)	१ वर्ष	
३	अलैची बिरुवा (Tissue Culture)	१ वर्ष (प्रयोगशालाबाट निकाले पद्धि)	

(Handwritten signatures)



(Handwritten mark)

अनुसूची- ११

(परिच्छेद ३ को कृषि पूर्वाधार विकास तथा कृषि यान्त्रीकरण प्रवर्द्धन कार्यक्रम सँग सम्बन्धित)

विभिन्न कृषि उपज बजारहरूको निर्माणका लागि आवश्यक न्यूनतम क्षेत्रफल र प्राथमिकता प्राप्त पूर्वाधारहरू

क्र.सं	बजारस्थलको प्रकार	न्यूनतम आवश्यक क्षेत्रफल		प्राथमिकता प्राप्त पूर्वाधारहरू
		तराइ	पहाड	
१.	थोक बजार	१.५ विगाहा	१ विगाहा	कम्पाउण्ड भास, सटरहरू, एग्रीच रोड, शौचालय, हबानीय तह, सूचना केन्द्र, स्टोर/गोशाम, खानेपानी
२.	झुन्डा बजार	२ कठ्ठा	१.५ कठ्ठा	स्टल, स्टोर, खानेपानी, शौचालय
३.	संकलन केन्द्र	३ कठ्ठा	१.५ कठ्ठा	सेड, तौलिने सुविधा, स्टल, स्टोर/सूचना संचार सुविधा
४.	हाट बजार (संकलन केन्द्र सहितको)	१० कठ्ठा	४.५ कठ्ठा	सेड, शौचालय, खानेपानी, सूचना संचार सुविधा
५.	हाट बजार (संकलन केन्द्र नाहेकोको)	७ कठ्ठा	४ कठ्ठा	सेड, शौचालय, खानेपानी

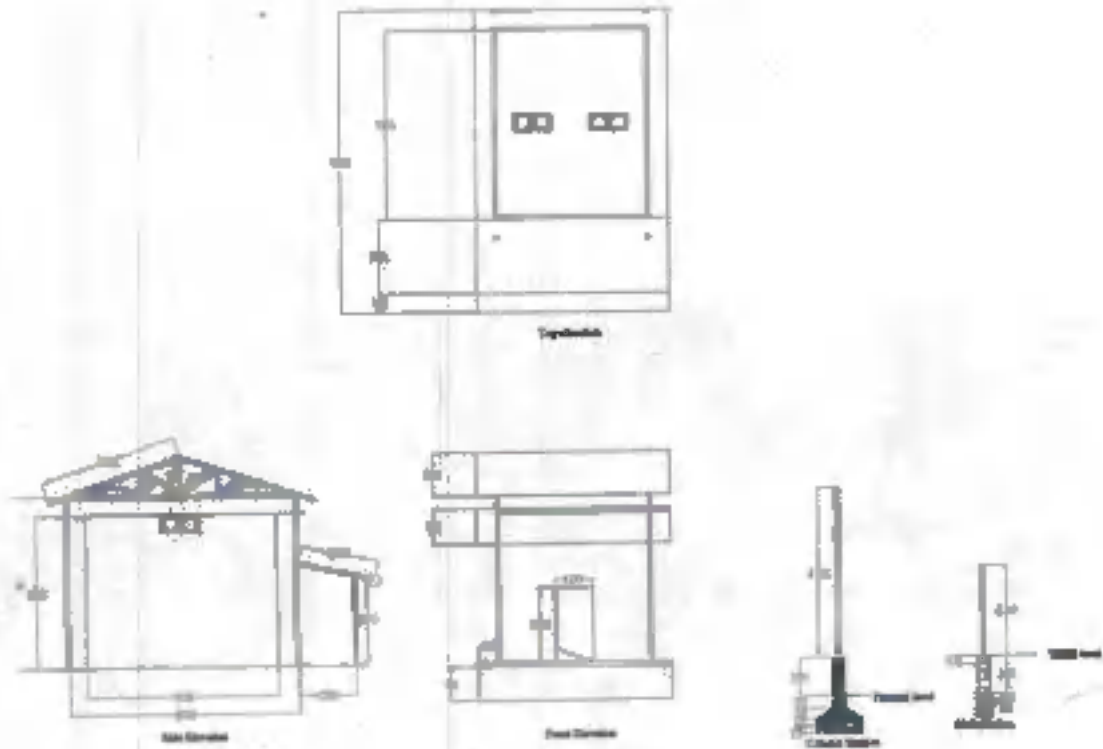
रूज कृषि उपज बजार निर्माणका लागि न्यूनतम आवश्यक जग्गा सम्बन्धी विवरण

(१) काठमाण्डौ उपत्यका बाहिर एकीकृत कृषि बजार पूर्वाधार विकासका लागि तराइमा कमिमा ३ हेक्टर र पहाडमा कमिमा १ हेक्टर जग्गा उपलब्ध हुनुपर्नेछ। साना बजारहरूको हकमा कमिमा १ हेक्टर जग्गा हुनु पर्नेछ । तर काठमाण्डौ उपत्यकामा निर्माण गरिने कृषि उपज बजार स्थलको लागि केन्द्रसँगको सम्बन्धमा प्रस्तावित बजार निर्माणका लागि छनौट गरेको जग्गाको क्षेत्रफल प्राविधिक रूपले उपयुक्त रहेमा बजार संरचना निर्माण गर्न सकिनेछ । स्थानिय सहभागी निर्माण गर्ने बजारको IEE तथा नक्शा प्राप्त समेत ताहावाटै गर्ने ।

अनुसूची १२

(परिच्छेद ३ को कृषि पूर्वाधार विकास तथा कृषि व्याप्रीकरण प्रवर्द्धन कार्यक्रम सेम सम्बन्धित।
(क) कौन्डरुम/पोर्टेबल कोल्ड च्याम्बर निर्माण डिजाइन, नक्सा



Handwritten signature or initials.



(स)कोल्डरुम/पोटैवल कोल्ड च्याम्बर निर्माण लागत अनुमान

Abstract of Cost Estimate Cold Chamber

Project: Construction of Cold Chamber

Capacity: 1000 Cart of Capacity 56 ltrs or Nearly 20 tons capacity

Item No.	Description	Unit	Quantity	Rate	Rate with Overhead	Rate	Amount
A	TRUSS WORK						
1.	Earthwork in excavation in medium soil including hauling disposal of soil upto distance of 30m and lift upto 1.5 m all complete in approval of site engineer.	cum	10.82	405.64	696.49	787.03	8,518.23
2.	Supplying and Soling Stone in proper line and level with sand filling all complete as per approved drawing, Specification and instruction of site engineer.	cum	10.61	3,502.30	4,027.88	4,531.50	48,291.40
3.	Plain cement Concrete (PCC) in 1:2:4 ratio for foundations and flooring with approved quality of cement, sand and machine crushed stone aggregate including supply of materials, mixing, laying, curing the work at least 7 days etc all complete as per approved drawing, Specification and instruction of site engineer.	cum	5.32	12,059.30	13,868.20	15,671.08	83,370.84
4.	Plain cement Concrete (PCC) for RCC works M 20 (1:1.5:3) for slab/lintels/columns/beams with approved quality of cement, sand and machine crushed stone aggregate including supply of materials, mixing, laying, curing the work at least 7 days etc all complete as per approved drawing, Specification and instruction of site engineer.	cum	4.33	15,881.30	17,746.23	20,053.23	86,830.90
5.	TMT steel reinforcement bar including supplying, straightening, cleaning, cutting, binding & fixing in position with annealed tying binding wire all complete as per approved drawing, Specification and instruction of site engineer.	MT	0.97	110,238.00	126,773.70	145,234.28	73,059.48
6.	Formwork, shoring, covering with 19 mm thick waterproof ply board and steel post for all works necessary propping, scaffolding, staging, supporting inclusive of wedging and cutting holes for utilization till the support if fully unyielding nott all complete as per approved drawing, Specification and instruction of site engineer.	sqm	22.46	680.40	782.46	884.38	19,838.68
7.	Good quality local chimney made Brickwork in 1:4 C/S mortar up to Ground floor in perfect line level finish including supply of materials, wetting the bricks, racking the joints and curing the work for at least 7 days all complete as per approved drawing, Specification and instruction of site engineer.	cuni	6.62	14,318.11	16,461.53	18,683.78	123,197.66

[Handwritten signature]

[Handwritten signature]



8.	Supplying and Laying of 12.5mm thick cement sand plaster in (1:4) ratio on wall of good finish including supply of materials, racking the joint, wetting of surfaces & curing the work at least 7days all complete as per approved drawing, Specification and instruction of site engineer.	sqm	25.00	568.40	429.70	498.85	11,971.32
9.	Earth filling and spreading in 15cm layer all complete as per approved drawing, Specification and instruction of site engineer.	cum	40.79	989.08	1,337.33	1,283.21	32,423.53
10	Plain cement Concrete (PCC) (38mm) in 1:2:4ratio for foundations and flooring with approved quality of cement, sand and machine crushed stone aggregate including supply of materials, mixing, laying, curing the work at least 7 days etc all complete as per approved drawing, Specification and instruction of site engineer.	sqm	127.50	608.55	689.83	750.81	100,028.37
11	Supplying and fitting of Iron Works with Red Oxide paint as per approved drawing, specification and instruction of site engineer.	kg	726.40	105.27	228.14	254.40	194,872.12
12	Supplying and fitting 0.5mm CGI colour sheet for Roof all complete as per approved drawing, specification and instruction of site engineer.	sqm	57.57	1,246.42	1,483.38	1,619.73	33,283.10
13	Supplying and fitting 0.45mm CGI plane sheet for ridge cover of 2 feet all complete as per approved drawing, specification and instruction of site engineer.	rm	5.30	1,580.94	1,818.08	2,054.43	11,299.37
14	Supplying and fitting 0.5mm CGI plane sheet for 150mm width,450 mm gutter with 40x3 brackets, nut bolt, washer all complete as per approved drawing, specification and instruction of site engineer.	rm	2.50	1,863.59	1,082.13	1,991.84	18,468.64
15	Providing and fixing in position PVC pipes for soil, waste and rain water lines as per need including cutting the pipes to required length and fixing in position with PVC or MS clamps, joining pipes and fittings with rubber rings and joining solution etc. all complete as directed by site in-charge. (Panchakanya)						
	75mm PVC pipe of 6 kg/cm ²	rm	18.00	301.58	346.73	371.83	3,917.99
B	Insulation Room						
16	Supply and complete installation of Outer wall puff panel 80 mm thickness 0.5 mm PCGI sheet insulated by 40 ± kg /m ³ thermocol with Tongue & Groove joint with Camlock System including heat insulation using silicon sealant etc complete	Sqm	180.00	2,734.75	4,594.96	3,734.75	610,022.50
17	Supply & complete installation of Sliding Door 1x2 m size and thickness 80 mm with all its necessary hardware and accessories	no	1.00	34,340.00	62,316.00	94,246.00	14,340.00
C	Refrigeration Works						

Handwritten signatures and initials.



Handwritten number 25.

18	Supply and installation of Reciprocating /Scroll type Compressor of Make Emerson/Danfoss eq. make working Refrigerant R410a, R134a or equivalent having cooling capacity 24000 Btu/hr (at 4°C evaporation & Condensation at 45 °C) Forced Air cooled Condenser with fan, Copper tubings embided with Aluminium flss GI body powder coated paired, Oil Separator, liquid receiver, Solenoid valve, Filter dryer sight glass etc all complete necessary accessories as per site Incharge	no	2.00	144,280.00		144,280.00	288,560.00
19	Supply and installation of Indoor Evaporator unit (Blue cold/Cariet/Euro Air) pure copper tubings thermostatic expansion valve of Make Danfoss/Emerson Aluminium powder coated body with Stainless Steel SS 304 tray, energy efficient Multiple Propellor type Axial FAN 2 no per unit all necessary accessories as per site Incharge	no	1.00	79,100.00		79,100.00	158,200.00
20	Installation of Refrigeration system with necessary hardwares and accessories	no	2.00	16,950.00		16,950.00	33,900.00
21	Refrigeration Control Pannel microprocessor-based temperature indicator & Automatic temperature controller, temperature setting up/down limit control, User parameter and Administration menu setting Automatic and manual control function, intelligent compressure protection	no	1.00	28,250.00		28,250.00	28,250.00
22	Spplly and wiring/installation of Vapour proof lights 2 no in each chamber	no	1.00	1,600.00		1,600.00	1,600.00
23	Indoor Assoceries						
23	Supply and installation of humidifier: Centrifugal, Mini size 5-10-micron, single phase 70-90-watt capacity 5-6 lit/hr dimensions 350x350x360 mm weight 8 kg Air flow 165m ³ /hr, water level Auto control	no	1.00	81,200.00		81,200.00	81,200.00
24	Carbon dioxide and Fresh Air damper 2 inline blower 150 CB	no	1.00	45,200.00		45,200.00	45,200.00
25	Supply and installation of Pressure relief valve suitable of room	no	1.00	6,000.00		6,000.00	6,000.00
E	Electricals						
26	Electrical Control Pannel on off switch with indicators, Contactor, phase indicator with preventor, MCB, Protective Overload relay fuse etc complete, 3 no 15-amp MCB (single phase) for external equipments lights, motors, fan etc in Cleaning Grading Area	no	1.00	18,800.00		18,800.00	18,800.00
27	Site Cleannce Works	sgm	300.00	1.00		12.00	2,400.00
			Grand Total				2250158.02

Note: The cost of Electricity or other power sources is not included in the above Estimate



अनुसूची- १३

(परिच्छेद ३ को कृषि पंजीयन विकास तथा कृषि यान्त्रीकरण प्रवर्द्धन कार्यक्रम सँग सम्बन्धित।)

मेशिनरी औजार भर्तक केन्द्र स्थापनाका लागि सम्भाव्य मेशिनरी औजारहरूको सूची

SN	Machine/Hand tool items	Qty.	Specification	Remarks
1	Bench Grinder Machine	1	1 HP	
2	Hand Grinder Machine	2	700W to 1000W	
3	Stand Drilling machine	1	1 HP	
4	Hand Drill Machine	1	Medium, Portable Type	
5	Hand Drill Machine	1	HiTy Type	
6	Arc Welding Machine	1	Portable Radio Type (Air Cooled)	
7	Arc Welding Machine	1	350A, Portable Normal Type (Air Cooled)	
8	Arc Welding Machine	1	600A, (Oil Cooled)	
9	Welding Cable	10 M	Heavy	
10	Welding Holder	2	Heavy	
11	Welding Hand Shield	2		
12	Compressor Machine	1	150 Liter, Chinese	
	Hose Pipe	1		
	Air Nozzle	1		
	Air Pressure Checking Meter	1		
13	Disk Cutter Machine / Cut Off Machine	1	Chinese	
14	Bench Vice	1	No.5, Steel, Indian	
15	Pipe Vice	1	4", Steel, Indian	
16	Washing Machine Set	1	Chinese	
17	Grass Gun	1	Indian	
1	Ring Wrench Set	1	Indian, 8 to 32 Nos.	
2	Sockets/ Gottl Wrench Set	1	Indian, 8 to 32 Nos.	
3	Combination Wrench set	1	Indian, 8 to 32 Nos.	
4	Spariners set / Open Wrench Set	1	Indian, 8 to 32 Nos.	
5	Sliding Wrench	1	Indian, 12"	
6	Sliding Wrench	1	Indian, 15"	
7	Pipe Wrench	1	Indian, 15"	
8	Pipe Wrench	1	Indian, 18"	
9	Puler	1	Indian, 12"	
10	Piler	5	Indian	
11	Hammer	1	1 Kg	
12	Hammer	1	2 Kg	
13	Hammer	1	5 Kg	
14	Screw Drivers set / Pcs	10	Plus, or Minus, Different Size	
15	Weighing scale / Manual Taraju	1	0.5-10 Kgs	
16	Weighing scale / Digital Taraju	1	0.1 to 500kg digital	
17	Small Hand Tools	1 Set		
18	Tool Box	2		



अनुसूची १४

आगामी वार्षिक बर्षको लागि आयोजना प्रस्ताव (Project Proposal) को ढाँचा
(स्थानीय तहको प्रयोजनको लागि)

१. आयोजना/कार्यक्रमको परिचय

(क) आयोजना/कार्यक्रमको नाम:

(ख) लक्ष्य

(ग) उद्देश्य

(घ) कार्यान्वयन अवधि:

शुरु (आ.ब.)

समाप्ति (आ.ब.)

(ङ) कार्यान्वयन हुने स्थान

जिल्ला: स्थानीय तहको नाम:

टोल:.....

वडा नं:.....

२. आयोजना/कार्यक्रमको कुल लागत

(क) विकास तथा निर्माण लागत रु.:

(ख) कृषि उत्पादन सामग्री सहयोग लागत रु.

(ग) प्रविधि तथा प्राविधिक सहयोग लागत रु.

(घ) आयोजना/कार्यक्रम संचालन लागत रु.

३. लागत साझेदारीको वितीय स्रोत

(क) संघीय सरकार

(ख) प्रदेश सरकार

(ग) स्थानीय तह

४. अपेक्षित प्रतिफल

५. आयोजना/कार्यक्रमको प्रमुख किशकलापरु

६. आयोजना/कार्यक्रमको वितीय तथा वार्षिक विश्लेषण

७. आयोजना/कार्यक्रम कार्यान्वयन तथा खर्च योजना

८. आयोजना/कार्यक्रम कार्यान्वयनमा आवश्यक जनशक्ति

९. आयोजना/कार्यक्रम संचालन प्रस्ताव

१०. संचालन प्रबन्ध

(क) लागत खर्च अनुमान

(ख) सम्भावित आय आर्जन



[Handwritten signature]

[Handwritten signature]

[Handwritten signature]

अनुसूची १५

आयोजना प्रस्ताव (Project Proposal) को सुधी पठाउने फारमको ढीचा
(प्रवेक भूमि व्यवस्था, कृषि तथा सहकारी मन्त्रालयको प्रयोजनको लागि)

क्र.सं.	प्रवेक	जिल्ला	स्थानीय तह	कार्यक्रमको नाम	प्रमुख विकासकार/सहकार	अपेक्षित प्रतिफल	आयोजना संचालन हुने ब्यक्ति	बहुमानि प्राप्त	समागत सहकारी भौत			समाप्त अनुसंधान कार्यक्रम रगत गर्नुको आवश्यक कारवाहीहरू
									संघीय मन्त्रालय	प्रदेश मन्त्रालय	स्थानीय तह	

तयार गर्नेको दस्तखत

सिफारिस गर्नेको दस्तखत

(Handwritten signature)

(Handwritten signature)



(Handwritten mark)