

नेपालमा खाद्यान्न उत्पादन तथा आवश्यकताको अवस्था

विश्लेषण

Food (Cereal) Balance Sheet of Nepal

आ ब २०८१/८२ (2024/25)



नेपाल सरकार

कृषि तथा पशुपन्छी विकास मन्त्रालय

कृषि विभाग

कृषि पुर्वाधार विकास तथा कृषि यान्त्रीकरण प्रवर्द्धन

केन्द्र

हरिहरभवन ललितपुर

दुइ शब्द

नेपालको सन्दर्भमा वर्तमान अवस्थामा खाद्य सुरक्षा सम्बन्धि तथ्यांकहरूको महत्व एव उपयोगिता दिन प्रति दिन वृद्धि हुदै गैरहेको छ । यस परिपेक्ष्यमा आ. ब. २०८१।८२ मा नेपालको खाद्य सुरक्षा अवस्था विप्लेषणका लागि नेपालको जनसख्या, खाद्यान्न उत्पादन तथा आवश्यकता स्थिती सम्बन्धि तथ्यांकहरूको विप्लेषण गरी यस पुस्तिका तयार पारिएको छ । संघियता पश्चात विभिन्न कार्यालयहरूको पुर्नसरचना भै नयाँ कार्यालयहरूको सिर्जना तथा कार्य विवरण उपलब्ध गराइएको छ । खाद्य सुरक्षा सहित खाद्य सम्प्रभुताको महत्वका कारण पनि यस प्रकाशनको महत्व अझ थप बढेको छ । सो तथ्यलाइ मध्यनजर गरेर आ. ब. २०८१।८२ मा यस केन्द्रमा प्रतिवेदन प्रकाशनको कार्यक्रम राखिएकोले नेपालमा खाद्यान्नको आवश्यकता र उपलब्धताको अवस्था विप्लेषण गरी समग्र नेपालको स्थिति, ७ वटा प्रदेशको अवस्था र ७७ जिल्लाहरूमा खाद्यान्न आवश्यकता, उपलब्धता, वचत एवं न्यूनको स्थिती विप्लेषण गरिएको छ ।

यस प्रतिवेदनमा खाद्यान्न विवरण सम्बन्धि परिचय, यसको प्रयोग, क्रमबद्ध विकास तथा महत्व र खाद्यान्न वासलात तयार गर्नका लागि विधी आदि बारे पनि प्रकाश पारिएको छ । यस प्रतिवेदनमा समेटिएका तथ्यांक विप्लेषण, खाद्य सुरक्षासँग सम्बन्धित भएको हुँदा यसबाट राष्ट्रिय, प्रदेशहरू एवं जिल्लास्तरमा खाद्य सुरक्षा स्थितीको पहिचान गरी विद्यमान खाद्य सुरक्षा स्थितीमा सुधार गर्न संलग्न निकायहरूले आगामी बर्षहरूका कार्यक्रम तर्जुमा गर्न सक्ने अपेक्षा गरिएको छ । हालको सरचना अनुरूप ७५३ पालिका तहको खाद्य सुरक्षाको अवस्था विप्लेषणको समेत आवश्यकता रहेता पनि पालिका तहको तथ्यांक उपलब्ध तयार भैनसकेका कारण पालिका तहको विप्लेषण समेट्न सकिएको छैन ।

यस पुस्तिका तयार पार्ने क्रममा अथक प्रयास गर्नुहुने यस केन्द्रका व.कृ.अ.वि. लोकराज सुवेदी एवं प्रा स रामचन्द्र सापकोटा सहित सहयोगी साथीहरूलाई आभार व्यक्त गर्दै धन्यवाद दिन चाहन्छु । साथै यस पुस्तिकामा रहेका तथ्यांक प्रशोधन सम्बन्धि तथा विधि प्रक्रियासँग सम्बन्धित बिषयमा छलफलमा सहभागी हुनुहुने प्राविधिक समितिमा रहेर कार्य गर्नुहुने केन्द्रहरू, पशुसेवा विभाग र कृषि विभागका महानिर्देशकहरू तथा मन्त्रालयका व. कृ. अ. वि. डा. मणिरत्न अर्याल लगायतका सरहरूलाई समेत धन्यवाद दिन चाहन्छु ।

अन्त्यमा पुस्तिका प्रकाशन गर्ने कार्यमा सहयोग गर्ने मित्रहरूलाई विशेष धन्यवाद दिदै यस पुस्तिकालाइ अझ परिस्कृत गर्दै लैजान सबै क्षेत्रबाट रचनात्मक सुझाव तथा सहयोग दिनुहुने छ भन्ने अपेक्षा राख्दछु ।

टीकाराम शर्मा
प्रमुख

बिषय सूची

क्र स	विषयसूचि	पेज न
१	परिचयात्मक विवरण	
१.१	खाद्यान्न वासलातक क्रमबद्ध विकास तथा महत्व	1
१.२	परिचय	2-7
२	उपभोग्य खाद्यान्न विश्लेषण विधि	
२.१	खाद्यान्न एव उपभोग्य खाद्यान्न उत्पादन	8-12
२.२	खाद्यान्न आवश्यकता	13
२.३	पशुदानाको विवरण स्थिती	14
२.४	निचोड दर	14
२.५	खाद्यान्न वासलातका सिमाहरु	15-16
३	राष्ट्रिय तथा प्रदेश स्तरमा खाद्यान्न उत्पादन तथा आपुर्ति स्थिती	17
४	जिल्लास्तरको खाद्यान्न उत्पादन तथा आपुर्ति स्थिती	18-21
	सन्दर्भ सामाग्री	45

खण्ड क
खाद्यान्न वासलास
२०८१।८२

१. परिचयात्मक विवरण

१.१ खाद्यान्न वासलातको विकासक्रम तथा महत्व

दोश्रो विश्वयुद्ध देखि खाद्यान्न वासलातको शुरुवात भएको पाइन्छ । दोश्रो विश्वयुद्धमा खाद्यान्नको ठुलो महत्व हुनु स्वभाविक थियो। सो युद्धका समयमा अमेरिकी सैनिक फौजले आफूना भण्डारणमा खाद्यान्नको भण्डार के कति छ र कुन कुन समयमा युद्धरत सैनिकहरूका लागि के कति खाद्यान्न आवश्यकता हुन्छ भनि वस्तुगत रूपमा उपलब्धताको जानकारी अध्यावधिक रूपमा राख्नका लागि यसको शुरुवात गरिएको थियो । युद्धको समाप्ती पछि विभिन्न मुलुकहरूले यस महत्वलाइ बुझि खाद्यान्न वासलातलाइ प्रयोगमा ल्याउन थाले । हाल विश्वमा खाद्यान्न वासलातको प्रयोग भैरहेको पाइन्छ ।

नेपालको सन्दर्भमा खाद्यान्नको उत्पादनको तथ्यांक वि सं २०१८।१९ सालदेखि नै राख्न थालिएता पनि खाद्यान्न वासलात तयार पार्ने कार्य वि सं २०२७।२८ सालमा पहिलो पटक कृषि मन्त्रालयको आर्थिक विप्लेषण तथा योजना शाखाबाट शुरुवात भएको पाइन्छ । वि सं २०२९ सालमा तत्कालिन खाद्य तथा कृषि बजार सेवा विभाग गठन भएपछि उक्त विभागले आ ब २०३१।३२ देखि नियमित रूपमा प्रमुख खाद्यान्न बालीहरूको खाद्यान्न वासलात बार्षिक रूपमा तयार पारी प्रकाशन गर्दै आएको छ । आ ब २०६१ पश्चात कृषि व्यवसाय प्रवर्द्धन तथा बजार विकास निर्देशनालयबाट निरन्तर प्रकाशन हुँदै आएको थियो । संघियता पश्चात आ ब २०७९।८० मा कृषि पूर्वाधार विकास तथा कृषि यान्त्रीकरण प्रवर्द्धन केन्द्रमा खाद्य वासलात प्रकाशनको कार्यक्रम रहेकाले यसै केन्द्रबाट विगतका ४ बर्षका आ ब हरुको प्रकाशन भैसकेको र यस आ ब मा समेत खाद्य वासलात प्रतिवेदन बार्षिक रूपमा प्रकाशन भएको छ ।

नेपालको सविधान २०७२ मा जारी भएर संघियता गए पश्चात संघ, प्रदेश र स्थानिय तह गरी तिन तहमा अधिकार विनीयोजन भएको छ । नेपाल एक संघिय राज्य, ७ प्रदेश र ७५३ स्थानिय तहमा विभाजन भएको छ । नेपालमा एकात्मक शासन व्यवस्था हुँदा सम्म नियमित रूपमा कृषि तथ्यांकलाई आधार मानी खाद्यान्न वासलात तयार पारी प्रकाशित हुँदै आएको थियो । तर कृषि गरेको क्षेत्रफल तथा उत्पादनको तथ्याक जिल्लातहसम्मको प्रकाशित हुँदै आएकोले संघियता पछि निर्माण भएका ७ प्रदेश र ७७ जिल्लाहरूमा २ जिल्लाहरू साविकका जिल्लाबाट टुक्रिएर नयाँ बनेका कारण ति जिल्लाहरूको समेत व्यवस्थित तथ्याक बनिसकेको थिएन हाल उपलब्ध हुन थालेको छ तर ७५३ पालिकास्तरको तथ्यांक समेत उपलब्ध हुन सकेको छैन । पालिकातहको तथ्यांक तयार भैनसकेका कारण

पालिका तहको खाद्य वासलातको अवस्था विप्लेषण हुन सकेको छैन ।

नेपालको खाद्यान्न वासलातमा उपलब्ध भए जति विभिन्न खाद्यान्न वस्तुहरूको तथ्याक समावेश गरिएको छ । देशभित्र उपलब्ध भएका विभिन्न खाद्यान्न वस्तुहरूको कुल परिमाण, उपभोगका लागि उपलब्ध विभिन्न खाद्यान्न परिमाण, प्रति व्यक्ति उपलब्धता परिमाण र त्यसबाट प्रति व्यक्ति प्रतिदिन उपलब्ध हुने क्यालोरीको उपलब्धि देखाइएको छ ।

१.२ परिचय

यस धर्तिमा जन्म लिने सबै मानिसको स्वास्थ्य जिवन र दिर्घायुका लागि शुद्ध, ताजा खाद्य वस्तुहरू प्रशस्त मात्रामा उत्पादन तथा उपभोग गर्न अति आवश्यक हुन्छ । विश्वमा खाद्यान्न उत्पादन तथा वितरणको समस्या दिन प्रतिदिन वृद्धि हुदै गएको छ । यसलाइ समाधान गर्नका लागि विभिन्न खाद्य वस्तुहरूको उत्पादनमा वृद्धि, उत्पादित वस्तुहरूको उचित वितरणका साथै उपभोक्ताहरूका लागि उचित गुणस्तरको सुपथ मुल्यमा खाद्य वस्तुहरू सहज रूपमा उपलब्ध गराउनुपर्नेमा दुइमत छैन । तर पनि विविध कारणहरूले गर्दा उत्पादित खाद्यान्नमा आम जनताको सर्वसुलभताका साथ उपभोग गर्ने तथा न्यायोचित वितरण प्रणाली कठिन बन्दै गएको देखिन्छ । धेरैजसो अतिकम विकसित देशहरूमा झै नेपालमा पनि मुख्य खानाका रूपमा दुइ छाक भात नै खाने चलन छ । साधारणतया नेपालमा चामल, मकै, गहुँ, कोदो र हाल आएर केही मात्रामा फापर तथा जौ को प्रयोग पनि प्रचलनमा आएको पाइन्छ ।

Nepal Demographic and Health Survey (NDHS), 2016 का अनुसार नेपालमा ४८ प्रतिशत मानिसहरूलाई उत्पादनले बर्षभरि खानपुग्ने गरी खाद्य सुरक्षीत अवस्थामा छन् भने ५२ प्रतिशत मानिसहरू खाद्य असुरक्षित अवस्थामा रहेका छन् । खाद्य असुरक्षित मध्ये २० प्रतिशत सामान्य हल्कास्तर (mild) खाद्य असुरक्षित, २२ प्रतिशत मध्यमस्तर (moderate) खाद्य असुरक्षित र १० प्रतिशत गम्भिरस्तर (severe) खाद्य असुरक्षित अवस्था रहेको छ ।

आ ब २०७७/७८ मा हालको राष्ट्रिय तथ्यांक कार्यालयबाट राष्ट्रिय कृषि गणना सम्पन्न गरी तथ्यांक प्रकाशन गरीरहँदा नेपालमा ४५ प्रतिशत मानिसहरूलाई उत्पादनले बर्षभरि खानपुग्ने गरी खाद्य सुरक्षीत अवस्थामा छन् भने ५५ प्रतिशत मानिसहरू खाद्य असुरक्षित अवस्थामा रहेका छन् तर आ ब २०६८ मा प्रकाशन भएको कृषि गणनाको तथ्यांकले नेपालमा ४० प्रतिशत मानिसलाई मात्र उत्पादनले बर्षभरि खानपुग्ने गरी खाद्य सुरक्षीत अवस्थामा रहेको देखाएको थियो । यसबाट पनि करिब ४० प्रतिशतबाट हाल ५ प्रतिशत थप

भै ४५ प्रतिशत मानिसलाई खान पुग्ने गरी खाद्य सुरक्षित अवस्थामा रहेकोले केही सुधार भएको देखिएको छ।

विश्वमा खाद्य सुरक्षाका हिसावले नेपालको अवस्था

Year	Rank	Score
2016	82 nd	42.9
2021	79 th	53.7
2022	74 th	56.9

Source : Global Food Security Index (GFSI), 2016-2022

GFSI Measurement Indicators

- Affordability
- Availability
- Quality and Safety
- Sustainability and Adaptation

खाद्य सुरक्षा:

प्रत्येक व्यक्तिले आफ्नो आवश्यकताअनुसार पर्याप्त स्वच्छ एवं पोषणयुक्त खानाको अविच्छिन्न रूपमा उपयोग गर्न पाएको अवस्था खाद्य सुरक्षा हो। यो भोकमरी र कुपोषणबाट सुरक्षित मानव जीवनसँग सम्बन्धित रहेको छ। यसअन्तर्गत खाद्यान्नको उपलब्धता पहुँच उपयोगिता र दिगो आपूर्ति स्थिरता जस्ता विषयहरू पर्दछन्।

- **विश्व खाद्य सम्मेलन 1996 का** अनुसार प्रत्येक व्यक्तिले स्वस्थ र सक्रिय जीवनयापनको लागि आफ्नो आवश्यकता र चाहनाअनुरूप सधैं पर्याप्त, स्वच्छ, पोषणयुक्त वस्तुको नियमित उपलब्धता र भौतिक तथा आर्थिक पहुँच भएको अवस्था खाद्य सुरक्षा हो।

According to FAO, (1996), Food security exists when all people, at all times, have physical, social and economic access to sufficient, safe and nutritious food that meets their dietary needs and food preferences for an active and healthy life.

- यसले व्यक्तिलाई कुनै पनि समय खाद्यान्नको अभाव वा भोकमरीको त्रास रहन हुँदैन भन्ने मान्यता राख्दछ।

खाद्य सुरक्षाका ४ आयामहरू (Four Pillars of Food Security)



खाद्य सम्प्रभुता:

- खाद्य सम्प्रभुता सबै जनतालाई पोषणयुक्त आहार उपलब्ध गराउने र खाद्य उत्पादनका साधनमाथि उत्पादक(कृषक) को अधिकार सुनिश्चित गराउने अधिकार हो।
- यसले कृषकको जल, जमीन, जंगल, जैविक विविधता र बिउबिजन माथिको पहुँच तथा नियन्त्रण को सुनिश्चितता भएको अवस्थालाई जनाउँछ।
- खाद्य सम्प्रभुता ले किसान निर्देशित कृषि अर्थतन्त्र र उत्पादन प्रणालीको विकासमा जोड दिन्छ। यसले आफ्नो भूमिमा पुस्तौं पुस्तादेखि रहेका किसान समुदायको उत्पादन प्रणाली र प्राकृतिक स्रोतसाधनको उपयुक्त तथा नियन्त्रणमा अग्रधिकार हुनुपर्ने कुराको वकालत गर्दछ।
- खाद्य सम्प्रभुता मा कृषकलाई आफ्नो खाद्य र कृषि प्रणाली छनौट गर्ने अधिकार प्राप्त हुन्छ। यसले खाद्यान्न उत्पादन तथा वितरणको मुख्य उद्देश्य मुनाफा का लागि नभएर मानव समुदायको जीवनरक्षाका लागि हुनुपर्छ भन्ने मान्यता राख्दछ। यसले किसानको अधिकारमा जोड दिनुपर्ने मान्यता राख्दछ।

नेपालमा खाद्य सुरक्षाको अवस्था

CBS, 2021 को राष्ट्रिय कृषि गणना अनुसार

Food self-sufficiency (FFS) is the measurement of own production by consumption and measured in percentage.

घरधुरी सख्या	सख्या	प्रतिशत
१२ महिना खाद्यान्न अपुग घरधुरीहरु	२२७१९३४	५५
१२ महिना खाद्यान्न पुग्ने घरधुरीहरु	१८५८८५५	४५

श्रोत CBS, 2021

CBS, 2011 अनुसार नेपालमा बाह्रै महिना आफ्नै उत्पादनले खान पुग्ने घरधुरी ४० प्रतिशत रहेको र बाँकी रहेका ६० प्रतिशत घरधुरीलाई आफ्नै उत्पादनले बाह्रै महिना खान नपुग्ने अवस्था रहेको देखिएको छ ।

CBS, 2021 अनुसार नेपालमा बाह्रै महिना आफ्नै उत्पादनले खान पुग्ने घरधुरी ४५ प्रतिशत रहेको र बाँकी रहेका ५५ प्रतिशत घरधुरीलाई आफ्नै उत्पादनले बाह्रै महिना खान नपुग्ने अवस्था रहेको देखिएको छ ।

CBS, 2011 अनुसार खाद्यान्न अपुग ६० प्रतिशत घरधुरीलाई शत प्रतिशत मान्दा सबैभन्दा बढि ३ देखि ६ महिना मात्र खान पुग्ने घरधुरी ४४ प्रतिशत रहेको पाइयो भने सबैभन्दा कम १५ प्रतिशत घरधुरीलाई ९ देखि १२ महिनामात्र खान पुग्ने अवस्था रहेको पाइयो ।

खाद्यान्न अपुग घरधुरी मध्ये

घरधुरीहरुको लागि खाद्य पुग्ने अवधि	२०११		२०२१	
	सख्या	प्रतिशत	सख्या	प्रतिशत
१-३ महिना	४१७१३८	१८	९९१३८९	२४
३-६ महिना	१००५५७७	४४	१९४१४७१	४७
६-९ महिना	५३०९१९	२३	८२६१५८	२०
९-१२ महिना	३४१७०५	१५	३७१७७१	९

श्रोत CBS, 2021

नेपालमा खाद्य सुरक्षाका लागि भएका नीतिगत प्रयासहरु:

नेपालले सन् 2011 मा Scaling Up Nutrition Movement मा आबद्ध भई सबै किसिमका कुपोषण तथा भोकमरी विरुद्ध कार्य गर्ने प्रतिबद्धता जनाएको छ। त्यस्तै दिगो विकासको लक्ष्य अन्तर्गत शुन्य भोकमरीको अवस्थामा पुग्ने प्रतिबद्धता जनाएको छ। नेपालमा खाद्य सुरक्षाका लागि भएका प्रयासहरुलाई देहाय बमोजिम उल्लेख गरिएको छ:

- नेपालको संविधानको धारा ३६ मा खाद्यसम्बन्धी हक मौलिक हकको रूपमा राखिएको छ। यस हकमा प्रत्येक नागरिकलाई खाद्यसम्बन्धी हक हुने, खाद्यवस्तुको अभावमा जीवन जोखिममा पर्ने अवस्थाबाट सुरक्षित हुने हक हुने र प्रत्येक नागरिकलाई कानून बमोजिम खाद्य सम्प्रेषणको हक हुने कुरा उल्लेख छ।

- राष्ट्रिय कृषि नीति २०६१ ले व्यवसायिक एवं प्रतिस्पर्धात्मक कृषि प्रणाली द्वारा उच्च एवं दिगो आर्थिक वृद्धि हासिल गरी खाद्य सुरक्षा तथा गरिबी निवारणमा योगदान पुर्याउने लक्ष्य लिएको छ।

- आपूर्ति नीति २०५९ ले खाद्यान्न अभाव भएका क्षेत्रमा तथा विपन्न वर्गका लागि सुपथ मूल्यमा खाद्यान्नको नियमित आपूर्तिको व्यवस्था मिलाउने व्यवस्था गरेको छ।

- पन्ध्रौँ आवधिक योजनाले स्वच्छ र पोषणयुक्त खाद्य उपलब्धता तथा पहुँचको वृद्धि गर्दै खाद्य तथा पोषण सुरक्षाको सुनिश्चितता गर्ने लक्ष्य लिएको छ।

- १६औँ आवधिक योजनाले समेत खाद्य सुरक्षालाई प्राथमिकता दिई क्षेत्रगत रूपमा विप्लेषण गरेको पाइयो ।

- सुन्ने भोकमरी राष्ट्रिय कार्ययोजना (२०१६-२०२५) ले सन् २०२५ को अन्त्यसम्ममा आमजनताको खाद्यअधिकार सुनिश्चित गर्दै नेपाललाई भोकमरी तथा कुपोषण मुक्त बनाउने उद्देश्य लिएको छ।

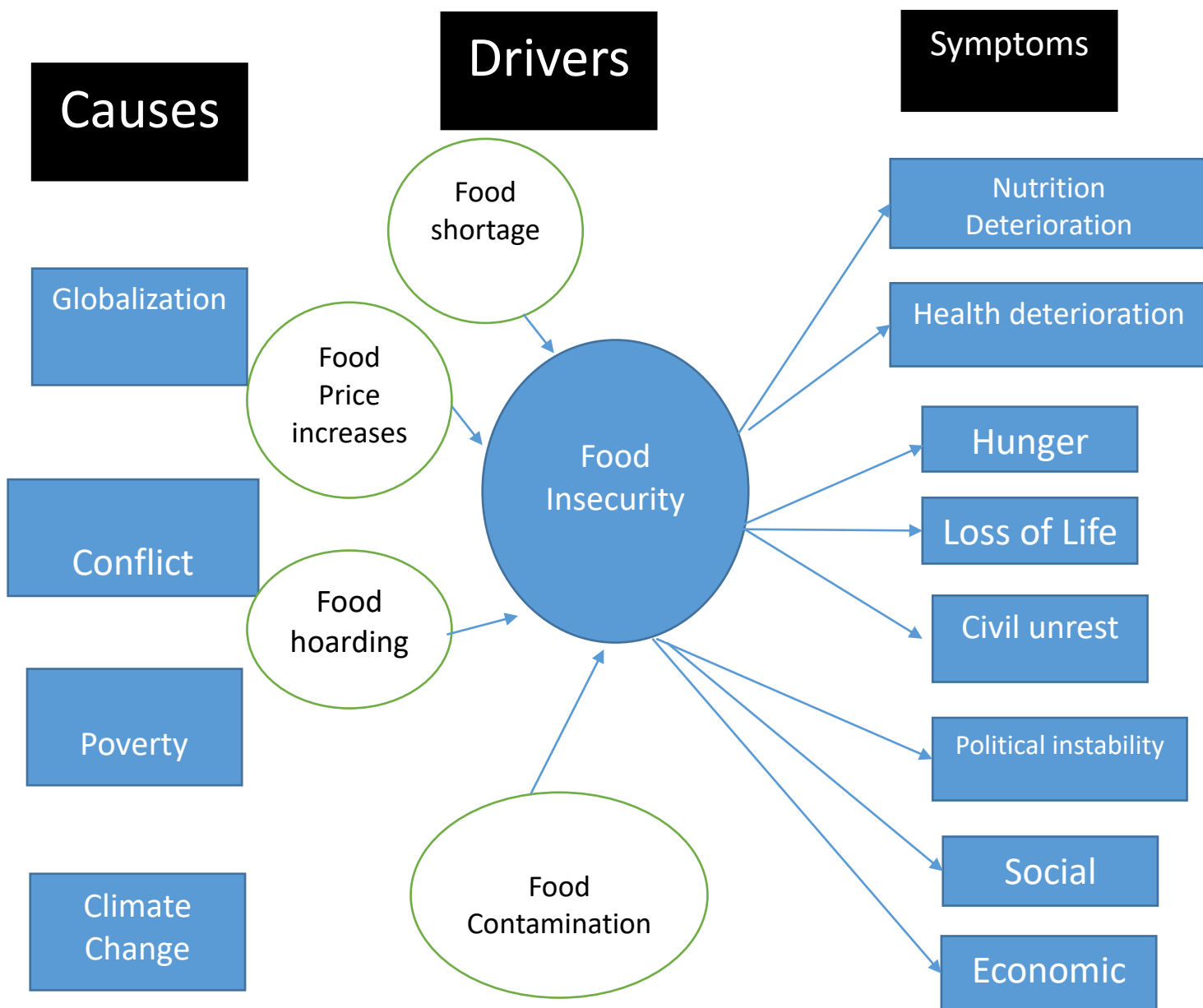
- दिगो विकास लक्ष्यको दोस्रो लक्ष्यमा भोकमरी अन्त्य गर्ने (Zero Hunger) खाद्य सुरक्षा एवं पोषणको सुनिश्चित तथा दिगो कृषि प्रवर्द्धन गर्ने विषयहरू रहेका छन्। यी विषयमा नेपाल सरकारले पनि प्रतिबद्धता जनाएको छ।

- कृषि विकास रणनीति (सन् २०१५-२०३५) ले खाद्य तथा पोषण सुरक्षा र खाद्य सम्प्रेषणसँग सम्बन्धित विषयमा लक्ष्यहरू निर्धारण गरेको छ।

खाद्य ऐन २०२३ तथा खाद्य नियमावली २०२७ ले खाद्यान्नको उपलब्धता, गुणस्तर, बिक्रीवितरण सम्बन्धित विषयमा उल्लेख गरिएको छ । यी विषयमा सहज नभएमा कारबाहीको व्यवस्था समेत गरी खाद्य सुरक्षीत अवस्था सिर्जना गर्न खोजिएको छ ।

नेपालको संविधान २०७२ ले दिएको अधिकार प्रयोग गरी खाद्य अधिकार तथा खाद्य सम्प्रेषण सम्बन्धि ऐन २०७५ र नियमावली २०८० जारी भएको छ ।

खाद्य असुरक्षा किन हुन्छ, डाइभरहरु के के हुन र लक्षणहरु



२. उपभोग्य खाद्यान्न विश्लेषण विधी

खाद्यान्न वासलास प्रकाशनमा सहजीकरण गर्नका लागि ७ सदस्यीय प्राविधिक कार्यदल समेत

गठन गरिएको छ । कार्यदलमा सहभागिता यस प्रकार रहने छ ।

- सयोजक :CAIDMP chief
- सदस्य :MOALD-statistics section
- सदस्य :DOA
- सदस्य :SQCC
- सदस्य :CCDABC
- सदस्य :DLS
- सदस्य सचिव :Planning, Coordination and Monitoring section, CAIDMP

अन्य ३ सदस्य आवश्यकताका आधारमा आमन्त्रीत गर्न सकिनेछ ।

जिल्ला विशेषमा उपभोग्य खाद्यान्न विश्लेषण गर्दा प्रमुख ६ खाद्यान्न बालीहरु धान, मकै, गहुँ, कोदो, फापर र जौ को उपभोगका लागि उपलब्ध हुने उत्पादन अनुमान गरी जिल्लामा खाद्य सुरक्षाको लागि न्युनतम खाद्यान्नको आवश्यकतालाइ पुरा गर्न चाहिने परिमाण अनुमान गरिएको छ । न्युनतम आवश्यक खाद्यान्न परिमाण छुट्याएर बाँकी रहेको परिमाणलाइ वचतको रुपमा र नपुग हुने परिमाणलाइ न्युनको रुपमा प्रस्तुत गरिएको छ ।

२.१ खाद्यान्न एव उपभोग खाद्यान्न उत्पादन

आ ब २०७६।७७ देखि २०८०।८१ सम्म राष्ट्रियस्तरमा खाद्यान्न बालीहरुको क्षेत्रफल तथा उत्पादन तालिका न १ मा प्रस्तुत गरिएको छ ।

तालिका न १

नेपालमा विगत ५ बर्षमा खाद्यान्न बालीको क्षेत्रफल तथा उत्पादन विवरण

क्षेत्रफल ;००० हे तथा उत्पादन ००० मे टन

आ ब	धान		मकै		कोदो		फापर		गहू		जौ		जम्मा	
	क्षेत्रफल	उत्पादन	क्षेत्रफल	उत्पादन	क्षेत्रफल	उत्पादन	क्षेत्रफल	उत्पादन	क्षेत्रफल	उत्पादन	क्षेत्रफल	उत्पादन	क्षेत्रफल	उत्पादन
२०८०/८१	१४३९	५७२४	९१६	३१९३	२२४	३००	११	१४	६८१	२०३५	१८	२५	३२९१	११२९३
२०७९/८०	१४४७	५४८६	९४०	२९७६	२२८	३११	१२	१५	६९८	२०९८	१८	२६	३३४३	१०९१३
२०७८/७९	१४७७	५१३०	९८५	३१०६	२६७	३३९	१६	१९	७१६	२१४४	२३	३२	३४८६	१०७७२
२०७७/७८	१४७३	५६२२	९७८	२९९९	२६५	३२६	१४	१६	७११	२१२७	२२	२९	३४६५	१११२०
२०७६/७७	1458	5550	957	2835	262	320	10	11	707	2185	24	31	3421	10935

श्रोत कृषि तथा पशुपक्षी विकास मन्त्रालय आ ब २०८१/८२

यसरी राष्ट्रियस्तरमा धान, मकै, गहु, कोदो, जौ र फापरको खुद उत्पादनबाट आगामी बर्षको लागि आवश्यक बीउको परिमाण, खाद्यान्न कटानी गर्नुपुर्व हुने क्षतिको परिमाण, भुस चोकर अन्य जर्ति आदिमा हुने नोक्सानीको परिमाण तथा पशुदानामा प्रयोग हुने परिमाण आदि कटाएपछि अर्थात उक्त खाद्यान्नहरु प्रशोधन पछि मात्र खानयोग्य हुन आउँछ । आ. ब. २०६७।६८ देखि फापरलाई पनि खाद्यान्न बालीमा समावेश गरिएकाले उक्त आ. ब. देखि नै खाद्यान्न वासलातमा समावेश गरिएको छ । यसरी आ. ब. २०७६।७७ देखि २०८०।८१ सम्म राष्ट्रियस्तरमा उपभोग योग्य खाद्यान्नहरुको विवरण तालिका न २ मा प्रस्तुत गरिएको छ।

तालिका न २ राष्ट्रियस्तरमा उपभोग योग्य खाद्यान्नहरुको विवरण

बर्ष	उपलब्धता मेटन	आवश्यकता मेटन	वचत वा अपुग खाद्यान्न मे टन
१९८९/९०	३५४९५८७	३५५९०११	-९४२४
१९९०/९१	३६१८९५५	३४८६७७६	१३२१७९
१९९१/९२	३३७३४४८	३५६१८३८	-१८८३९०
१९९२/९३	३२९२१२६	३६३३७२४	-३४१५९८
१९९३/९४	३५८५११२	३७२३७२२	-१३६८१०
१९९४/९५	३३९७७६०	३४८२९१५	-८८५१५५
१९९५/९६	३९१३८७८	३९४८२२९	-३६४४५१
१९९६/९७	३९७२५८७	४०७९१३५	-१०६६५६
१९९७/९८	४०७३४९	४१७८०७७	-१०५४६८
१९९८/९९	४०७६१२	४२७९४९१	-१८१३७९
१९९९/००	४४५१९३९	४३८३४४३	६६७९६
२०००/०१	४५१३१७९	४४२४१९२	९९१७७
२००१/०२	४५४३०४९	४४६३०२७	८००२२
२००२/०३	४६५३३८५	४६१९९६२	३३३२३
२००३/०४	४८८४३७१	४६७१३४४	२११३२७
२००४/०५	४९४२५५३	४७७९७१०	१६६२८३
२००५/०६	४८६९४३६	४८९०९९३	-३२१५७
२००६/०७	४७५३३४०	४९४१०८९	-११८७४९
२००७/०८	५१९५२११	५१७२८४४	२२६६७
२००८/०९	५१६०४००	५२९३३१६	-१३३२१६
२००९/१०	५४६७५००	५२९७४००	१६७०१००
२०१०/११	५५१२४००	५०६९८००	४४४२६००
२०११/१२	६०३७७००	५१५१४००	८८६६३००
२०१२/१३	५६४८३००	५२३९८००	४०८८५००
२०१३/१४	६०८५७००	५२९५८००	७९९०००
२०१४/१५	५५००७२८	५३४५१७०	१५५५५८
२०१५/१६	५३५५२३२	५४२६६३१	-७७१३९९
२०१६/१७	६३९८३४८	५५००२३३	८९९८११५
२०१७/१८	६८७६६९४	५५२०६१९	१३५६०७८
२०१८/१९	७०६१४८१	५३१३८७७	१७४७६०४

2019/20	6309246	5823630	1866918
2020/21	6800943	5936968	1833019
2021/2022	6910860	5861318	1889986
2022/23	6301726	5632780	1888946
2023/24	6684888	5688883	1099639

तालिका न ३

राष्ट्रिय स्तरमा उपभोग योग्य खाद्यान्नहरूको विवरण

आ ब	चामल	मकै	कोदो	फापर	गहु	जौ	उपभोग्य खाद्यान्न	आवश्यकता	वचत वा न्यून
२०८०/८१	3147936	1719485	247529	11940	1650812	6946	6784648	5684883	1099765
२०७९/८०	3004412	2320641	255939	12404	1701091	723 8	7301726	5632780	1668946
२०७८/७९	2753888	2322882	277772	14704	1744734	904 6	7110860	5588790	1522071
२०७७/७८	3074229	2299061	268296	13065	1737736	819 7	7400583	5537564	1863019
२०७६/७७	3035358	2196134	263754	9620	1787697	868 4	7301247	5423730	1877518

तालिका न ४

क्र स	प्रदेश	जनसख्या	प्रशोधित खाद्यान्न							आवश्यक खाद्यान्न	वचत वा न्यून
			चामल	मकै	कोदो	फापर	गहु	जौ	जम्मा		
1	कोशी	5100369	787808	34493	72040	3930	111931	359	1010562	958047	52515
2	मधेस	6285855	741585	197621	7570	0	515819	100	1462695	1137739	324956
3	वागमति	6288184	276310	517909	60015	3459	113000	430	971123	1244167	273044
4	गण्डकी	2535505	214499	298303	67056	1294	62786	304	644241	501657	142584
5	लुम्बिनी	5265534	719159	372649	9907	683	439678	932	1543008	977574	565434
6	कर्णाली	1735700	79325	205451	16080	2460	121505	2720	427541	342778	84763
7	सुदुरपश्चिम	2770257	329250	93059	14863	114	286093	2102	725480	522921	202559
	जम्मा	29981404	3147936	1719485	247529	11940	१६५०८१२	6946	6784648	5684883	109976 5

२.२ खाद्यान्न आवश्यकता (Requirement of Cereal Grains)

आधारभूत आवश्यकता परिपुर्ति गर्न तर्जुमा गरेको कार्यक्रममा देशका विभिन्न भागको भौगोलिक विविधतालाई ध्यानमा राखी उच्च पहाड र पहाडको लागि प्रति व्यक्ति प्रति दिन २३४० क्यालोरी र तराइका लागि प्रति दिन प्रति व्यक्ति २१४० क्यालोरी चाहिने अनुमानको आधारमा राष्ट्रियस्तरमा सरदर प्रति व्यक्ति प्रति दिन २२५० क्यालोरीको आवश्यकता निर्धारण गरिएको छ । न्यूनतम खाद्य उपभोगका आवश्यकतालाई ध्यानमा राखी प्रति दिन प्रति व्यक्ति २२५० क्यालोरीको ८७.३ प्रतिशत अर्थात् १९६४ क्यालोरी खाद्यान्न धान, मकै, गहुँ, कोदो, फापर र जौ, दलहन, आलु र कन्दमुलबाट उपलब्ध हुने अनुमान गरिए अनुसार खाद्यान्नबाट ७१.९३ प्रतिशत, दलहनबाट २.७६ प्रतिशत, आलुबाट ७.९२ प्रतिशत र कन्दमुलबाट ४.६८ प्रतिशत गरी कुल ८७.३ प्रतिशत तथा अन्य कृषि उपज दुध, दहि, पनिर, माछा, मासु, अण्डा तथा फलफुलबाट १२.७१ प्रतिशत प्राप्त हुने गर्दछ ।

खाद्यान्न उपभोगको आधारमा उच्च पहाडमा १९१ के जी, मध्य पहाडमा २०१ के जी र तराइमा १८१ के जी प्रति बर्ष प्रति व्यक्ति खाद्यान्न उपभोग हुने अनुमान गरिएको छ । राष्ट्रिय जनगणना २०७८ अनुसार नेपालको जनसंख्या २,९१,६४,५७८ रहेको छ र नेपालको औसत बार्षिक जनसंख्या वृद्धिदर ०.९२५ प्रतिशत रहेको छ । दश बर्ष पहिले २०६८ सालमा सम्पन्न भएको राष्ट्रिय जनगणना अनुसार नेपालको जनसंख्या २,६४,९४,५०४ रहेको थियो भने बार्षिक जनसंख्या वृद्धिदर १.३५ प्रतिशत थियो ।

राष्ट्रिय जनगणना २०७८ अनुसार नेपालको जनसंख्या २,९१,६४,५७८ लाई औषत वार्षिक जनसंख्या बृद्धिदर ०.९२५ प्रतिशतले हुने गरी पछिल्ला तथा आगामी बर्षहरूको जनसंख्या प्रक्षेपण (Projection) गरिन्छ । जस अनुसार २०७९ सालको जनसंख्यालाई आवश्यक पर्ने खाद्यान्नको अनुमान गरिन्छ । आ ब २०७६।७७ देखि २०७९।८० सम्म नेपाल र ७ प्रदेशमा आवश्यक खाद्यान्न र उपलब्धता प्रस्तुत गरिएको छ ।

$$P_{२०७८} \text{ को जनसख्या} = P_{२०७९} (1+r)^{n(=1)}$$

जहाँ

$P_{२०७९}$ = राष्ट्रिय जनगणना २०७८ पछि २ बर्षको जनसख्या २०८० साल

$P_{२०७८}$ = राष्ट्रिय जनगणना २०७८ जनसख्या

r = राष्ट्रिय जनगणना २०७८ मा जनसख्या वृद्धिदर ०.९२५

n = २ बर्ष

२.३ पशुदानाको विवरण स्थिती

यस विवरण तयार पार्दा प्रत्येक जिल्लाहरुमा दुध दिने गाई, भैसी सख्या र काम गर्ने राँगा, गोरुको सख्या त्यस्तै प्रजननको लागि रागा, गोरुका साथै दुधालु बारखा, खसी, बोका एव कुखुरा तथा अन्य पशुहरुलाई आवश्यक पर्ने पशु दाना निकाल्ने हिसाब यस प्रकार रहेको छ । यस अध्ययनमा पशुपक्षीहरुको लागि आवश्यक दाना हिसाब गर्न घरपालुवा र व्यवसायिक गरी अलग तथ्याक उपलब्ध नभएका कारण एकिन सख्या तथा पशु दानाको प्रयोगको तथ्याक उपलब्ध गर्न नसकिएको हुदा पशु दानामा खर्च हुने अनाजलाई यस विवरणमा समावेश गरिएको छैन ।

तालिका न पशुदानाको लागि आवश्यक दानाको हिसाब निकाल्ने शुत्र

क्र स	पशु विवरण	आवश्यकता प्रति बर्ष प्रति पशु मे टन
१	गोरु रागा (Oxen)	०.०२४
२	साढे (Bull)	०.१
३	दुधालु गाइ भैसी (Milking Cow and Buffalo)	०.०७
४	बारखा खसी (Goat)	०.००५

२.४ निचोड दर (Extraction Rate)

धान, मकै, गहु, कोदो, जौ र फापरको खुद उत्पादनबाट आगामी बर्षका लागि आवश्यक वीउको परिमाण, खाद्यान्न कटानी गर्नुपर्ने छ । क्षतिको परिमाण, भुस चोकर अन्य छितजर्ति आदिमा हुने नोक्सानीको परिमाण तथा पशुदानामा प्रयोग हुने परिमाण आदि घटाएपछि प्रशोधन योग्य परिमाण हुन आउछ । धानको हकमा निचोडदर ६२.८५ प्रतिशतका आधारमा हिसाब गरिएको छ भने बाकी बालीहरुको निचोडदर अनुसूचि २ मा समावेश गरिएको छ ।

२.५ खाद्यान्न वासलातहरूका सिमाहरू (Limitations)

(क) यस अन्तर्गत देखाइएको परिमाणले प्रति व्यक्ति उपभोगका लागि उपलब्ध भएको परिमाणलाई मात्र जनाउने गरिन्छ । तर प्रत्येक व्यक्तिले के कति परिमाण उपभोग गरेको छ सो परिमाणलाई भने यो अध्ययनले देखाउदैन ।

(ख) कृषि वस्तुहरूको आयात निर्यात तथ्याक भन्सार विभागबाट प्राप्त तथ्याकहरूका आधारमा तयार गर्नुपर्ने हुन्छ । यस प्रतिवेदनमा समावेश गरिएका छिमेकी मित्रराष्ट्र भारतसगको खुल्ला सिमानाले गर्दा कतिपय खाद्य वस्तुहरू भन्सार कार्यालयमा दर्ता नगरिकन आयात निर्यात हुने गर्दछ । यसरी अनाधिकृत रूपमा आयात निर्यात भएका वस्तुहरूको परिमाण एकिन गर्न नसकिने भएको हुनाले सो परिमाण समावेश हुन सकेको छैन ।

(ग) धार्मिक कार्य पुजामा प्रयोग हुने अन्न, जाड रक्सी बनाउदा प्रयोग हुने खाद्यान्न र मगन्ते जोगीहरूलाई दिइने खाद्यान्नको परिमाण पनि हिसाब अनुमान गर्न नसकिएको हुनाले सो परिमाण समावेश गरिएको छैन ।

(घ) घरपालुवा पशु चौपाया एव पक्षीहरूलाई खुवाउन खर्च हुने अन्नको परिमाणको हिसाब अनुमान गर्न नसकेको हुनाले सो परिमाण समावेश गरिएको छैन । व्यवसायिक पशुपन्छी र माछापालनमा दानाको प्रयोग हुने खाद्यान्नमा स्वदेशी उत्पादनको हिसाब के कति रहेको छ भन्ने एकिन तथ्यांक नभएकोले पशुदानाको परिमाण समावेश गरिएको छैन ।

(ङ) विदेशमा बसोबास गरेका नेपालीहरूको विस्तृत विवरण नभएको र नेपालमा ६ महिना भन्दा बढि बसोबास गर्नेको हकमा नेपाली गणना गर्ने भएता पनि विवरण प्रष्ट नभएकाले सो परिमाण पनि समावेश गरिएको छैन ।

(च) नेपालमा आउने पर्यटकहरूको बसाई र खानपानको आधारमा उपभोग हुने खाद्यान्नको विवरण पनि प्रष्ट नभएकाले समावेश गरिएको छैन ।

(छ) हाल गाँउमा भन्दा शहरमा बस्ने जनसख्या वृद्धि भएको र खाने बानीमा व्यापक परिवर्तन भएको साथै भात कम खाने चलन बढेको भएता पनि प्रष्ट तथ्यांक नभएकाले समावेश गरिएको छैन ।

(ज) हिमाली क्षेत्रमा आलु चिनो कागुनोहरुलाई समेत खाद्यान्नको रुपमा प्रयोग प्रयोग भैरहेको तर के कति मात्रामा प्रयोग भैरहेको छ सो को तथ्यांक एकिन नभएका कारण वासलातमा समावेश गरिएको छैन ।

(झ) हिन्दु राष्ट्र भएका कारण धेरैजसो चाडपर्वमा व्रत बस्ते प्रचलन रहि आएको, व्रतको समयमा खाद्यान्नको सट्टा फलफुल तथा रोटी खाने चलन रहेकोले बर्षमा १ जना मानिस सरदर के कति दिन व्रत बस्दछन् सो सम्बन्धमा समेत तथ्याक एकिन हुन नसकेका कारण समावेश गरिएको छैन ।

(ञ) मानिसलाई क्यालोरीको आवश्यकता उसले गर्ने भौतिक श्रमका आधारमा तराई, हिमाल र पहाडका लागि अलग अलग तरिकाले हिसाब गरी औसत राखी हिसाब गर्ने गरिन्छ तर हाल प्रविधीको विकास सँगसगै मेसिनहरु उपलब्ध भएका कारण धेरैजसो कामहरु मेसिनद्वारा गर्ने गरिन्छ र श्रम कम हुने अवस्था रहेको छ साथै हिजोको दिनमा तरकारी फलफुल माछामासु चाडपर्व विशेषमा मात्र खाने भएतापनि हाल साप्ताहिक रुपमा खाने सबै मिलाएर खाना कम खाने घरमा भन्दा रेष्टुरेन्टमा खाने चलन वृद्धि भएसगै खानाको आवश्यकता र उपभोग शैलीमा आउको परिवर्तन अनुसार तथ्याक नभएका कारण पुरानै विधी अवलम्बन गरिएको छ । यस अवस्थामा के कति क्यालोरी मात्र शरीरलाई आवश्यक हो भन्ने क्यालोरी सम्बन्धि नयाँ मापदण्ड नभएका कारण पुरानै १९१ के जी प्रति व्यक्ति प्रति बर्षलाई आधार मानी वासलात तयार पारिएको छ ।

(ट) बाटोको सुविधासगै तराईमा उत्पादन भएको चामल सहजै हिमाल पहाड पुगेकाले र आयमा आएको परिवर्तनसगै खाना भनेकै चामल हो भन्ने मानसिकता भएका कारण चामलको उपभोग बढि र अन्य खाद्यान्नबालीको उपभोग कम भएको अवस्थामा समेत यकिन तथ्याक नभएकाले कुन कुन खाद्यान्न के कति मात्रामा उपभोग भएको भन्ने आधारमा वासलात तयार पार्न सकिएको छैन । पछिल्लो तथ्याकमा नेपालीले सरदरमा बार्षिक १६ के जी चामल बढि उपभोग गरेको देखिन्छ भने बार्षिक रुपमा १२२ के जी उपभोग गर्नुपर्नेमा १३७ के जी उपभोग भएकाले समेत उत्पादनका साथै चामलको आयातमा भर पर्नुपर्ने देखिएको छ ।

३. राष्ट्रिय स्तरमा खाद्यान्न उत्पादन तथा आपूर्ति स्थिती

आ.ब. २०८०/८१ मा राष्ट्रियस्तर तथा प्रदेशस्तर सहित जिल्लास्तरीय उपभोग्य खाद्यान्न उत्पादनको आवश्यकताको अध्ययन गर्दा प्रदेश मार्फत प्राप्त ७७ जिल्लाहरूको तथ्यांकलाई एकिकृत गरी नेपालको तथ्यांक तयार पारिएकोले सोही तथ्यांकलाई आधार मानेर नेपाल संघियतामा गए पछि ७ प्रदेशमा विभाजन भएकोले हालको अध्ययनमा ७ वटा प्रदेश र अन्तर्गतका ७७ जिल्लाहरूको समेत वासलात तयार गरिएको छ । नेपालमा रहेका ७ वटा प्रदेश मध्ये वागमती बाहेक अन्य प्रदेशमा खाद्यान्न वचतको अवस्थामा रहेको छ । आ.ब. २०८०/८१ समग्रमा हेर्दा नेपाल वस्तुस्थिती १०,९९,७६५ मे टन वचत र वागमती प्रदेशमा २,७३,०४४ मे टन न्यून हुने देखिन्छ । यसले नेपालको खाद्यान्न आपूर्ति अवस्था मजबुत भएको देखिन्छ । तर नेपाल अन्तर्गत वागमती प्रदेशमा खाद्यान्न उपलब्ध न्यून भएकाले अन्यत्रबाट खरीद वा आयातबाट पुर्ति गर्नुपर्ने देखिन्छ । अन्य प्रदेशमा खाद्यान्न वचत हुँदा वागमती प्रदेशमा न्यून देखिनुमा अन्य प्रदेशको तुलनामा राजधानी काठमाण्डौ उपत्यकामा जनसंख्या बढि, उपभोक्ताको खानेबानीमा परिवर्तन र आम्दानीमा वृद्धि हुनुका साथै शिक्षीत उपभोक्ताका कारण साथै सहरीकरणका कारण खाद्यान्न माग बढि हुने देखिन्छ । उत्पादित खाद्यान्न बालीहरूको सिफारिस अनुसार उपभोग हुन नसक्नु, वितरण प्रणाली चुस्त नहुनु र खाद्यान्नमा बढी मात्रामा चामलको उपभोग मात्र बढि हुँदा साथै पर्यटन व्यवसायमा वृद्धि र उपभोक्ताहरूको खानेबानीमा आएको परिवर्तनका कारण समेत ठुलो परिमाणमा चामल आयात भएको देखिन्छ । अब हामीले बढ्दो जनसंख्या एव आर्थिक सम्बृद्धिको लागि अझै उत्पादन वृद्धि तर्फ लाग्नु पर्ने र शरिरको आवश्यकताका आधारमा उमेर अनुसार क्यालोरी मिलाएर खाने बानी बसाल्नुपर्नेछ जसले आगामी दिनमा उपभोग अनुसार वासलात तयार हुन सकोस ।

तालिका न ५ दुई आर्थिक बर्षको राष्ट्रियस्तरको उपभोग्य खाद्यान्न स्थिती

आ ब २०७९/८० (२०२२÷२०२३) देखि २०८०/८१ -d]=6g=_

बालीहरू	आ ब २०७९/८०	आ ब २०८०/८१
चामल	3004412	३१४७९३६
मकै	2320641	१७१९४८५
गहू	255939	१६५०८१२
कोदो	12404	२४७५२९
फापर	1701091	११९४०
जौ	7238	६९४६

जम्मा उत्पादन	7301726	६७८४६४८
आवश्यकता	5632780	५६८४८८३
वचत वा न्यून	1668946	१०९९७६५

4. जिल्लास्तरको खाद्यान्न उत्पादन तथा आपूर्ति स्थिती

आ ब २०८०।८१ को जिल्लाहरुमा उपभोग्य खाद्यान्न स्थिती (मे.टन.)

क्र स	जिल्लाहरु	जनसख्या	प्रशोधित खाद्यान्न							आवश्यक खाद्यान्न	वचत वा न्यून
			चामल	मकै	कोदो	फापर	गहू	जौ	जम्मा		
1	ताप्लेजुङ्ग	123967	8699	1200	3519	107	2212	104	15841	23678	-7837
2	सखुवासभा	162467	16562	5869	7244	18	1385	5	31083	31031	52
3	सोलुखुम्बु	107788	1821	236	2321	226	4233	49	8885	20587	-11702
4	पाँचथर	177228	12617	3051	5311	30	4737	109	25855	35623	-9768
5	इलाम	287363	21445	514	1556	13	9343	15	32886	57760	-24874
6	तेह्रथुम	91216	9113	362	2070	17	2219	16	13797	18334	-4537
7	धनकुटा	154817	11525	3188	6764	3	2179	1	23660	31118	-7458
8	भोजपुर	162346	18980	2922	6249	19	563	3	28735	32632	-3897
9	खोटाङ्ग	180208	16180	16067	19503	60	1721	9	53540	36222	17318

10	ओखलढुंगा	143460	5735	9775	10333	64	3241	35	29183	28836	347
11	उदयपुर	350264	31973	1475	4513	17	10385	11	48374	70403	-22029
12	झापा	1026007	262454	-9421	849	3095	6458	3	263436	185707	77729
13	मोरङ्ग	1180313	238536	-8073	1345	51	29326	0	261186	213637	47549
14	सुनसरी	952924	132168	7328	464	211	33928	0	174100	172479	1621
		5100369	787808	34493	72040	3930	111931	359	1010562	958047	52515
15	सप्तरी	726035	105046	12827	225	0	58126	22	176245	131412	44833
16	सिराहा	760677	91199	12544	5819	0	43377	43	152982	137683	15299
17	धनुषा	892050	76097	10026	304	0	77993	0	164419	161461	2958
18	मोहत्तरी	726795	68480	15254	316	0	80464	4	164518	131550	32968

19	सर्लाही	886626	78770	48382	521	0	64445	20	192137	160479	31658
20	रौतहट	836359	64949	15100	20	0	47452	1	127523	151381	-23858
21	बारा	784511	138096	72459	4	0	73142	1	283701	141996	141705
22	पर्सा	672801	118949	11030	361	0	70820	10	201170	121777	79393
		6285855	741585	197621	7570	0	515819	100	1462695	1137739	324956
23	दोलखा	177606	3962	17280	4003	949	5939	45	32177	33923	-1746
24	सिन्धुपाल्चोक	269979	13449	70417	18724	149	8675	39	111452	51566	59886
25	रसुवा	47997	1500	4915	832	15	966	92	8320	9167	-847
26	रामेछाप	175072	10652	48806	4489	12	6563	23	70545	35189	35356
27	सिन्धुली	308429	27823	66949	9055	513	11077	6	115423	61994	53429
28	काभ्रे	374235	21229	73032	3205	426	19524	93	117509	75221	42288
29	भक्तपुर	444235	11253	7494	175	0	8065	13	27000	89291	-62291
30	ललितपुर	567118	10560	29961	446	0	7703	13	48684	113991	-65307
31	काठमाण्डौ	2098767	13489	20638	515	3	7864	0	42509	421852	-379343
32	नुवाकोट	270768	40314	38529	5983	188	13208	54	98276	54424	43852
33	धादिङ्ग	334832	28062	37343	5523	3	6554	52	77538	67301	10237
34	मकवानपुर	479127	25348	49009	6075	1123	4062	0	85617	96304	-10687
35	चितवन	740020	68668	53536	991	77	12801	0	136072	133944	2128
		6288184	276310	517909	60015	3459	113000	430	971123	1244167	-273044
36	मनाङ्ग	5816	0	194	2	241	185	29	651	1111	-460
37	मुस्ताङ्ग	14857	0	34	0	204	354	26	618	2838	-2220
38	गोरखा	258058	22832	38267	11133	235	4783	39	77289	51870	25419
39	लमजुङ्ग	160217	23324	26991	7098	13	25	4	57455	32204	25251
40	तनहू	330148	20672	58895	5761	104	2338	1	87772	66360	21412
41	कास्की	616857	34822	28489	12557	7	11909	1	87787	123988	-36201
42	पर्वत	134553	14548	26716	6434	82	4212	15	52007	27045	24962

43	स्याङ्गजा	260111	33498	44924	10091	98	5952	1	94563	52282	42281
44	म्याग्दी	110031	7497	21952	2800	135	4301	100	36786	22116	14670
45	बागलुङ्ग	256191	11245	42338	10930	99	12216	39	76866	51494	25372
46	नवलपुर	388668	46061	9501	251	75	16511	48	72447	70349	2098
		2535505	214499	298303	67056	1294	62786	304	644241	501657	142584
47	पाल्पा	251890	19679	60938	2552	191	13396	34	96791	50630	46161
48	गुल्मी	253398	13508	61084	3035	178	15530	151	93486	50933	42553
49	अर्घाखाची	182046	14192	41572	489	87	11192	92	67623	36591	31032
50	नवलपरासी पश्चिम	397703	50234	12660	32	4	22325	3	85258	71984	13274
51	रुपन्देही	1153380	152842	8500	27	0	84643	30	246042	208762	37280
52	कपिलवस्तु	702089	151733	2569	0	15	86846	60	241223	127078	114145
53	दाङ्ग	693898	87344	66995	16	32	29258	8	183652	125596	58056
54	बाके	620088	79944	23476	0	0	60064	8	163493	112236	51257
55	बर्दिया	472781	128094	19301	0	0	71190	2	218587	85573	133014
56	रुकुम पुर्व	58376	1397	13065	377	43	7576	205	22662	11734	10928
57	प्यूठान	238517	13111	31394	2048	55	20472	162	67241	47942	19299
58	रोल्पा	241369	7081	31093	1331	80	17187	177	56948	48515	8433
		5265534	719159	372649	9907	683	439678	932	1543008	977574	565434
59	डोल्पा	43972	184	2870	250	820	3303	86	7512	8399	-887
60	मुगु	66357	540	1714	3473	535	2598	256	9116	12674	-3558
61	हुम्ला	56945	557	207	922	734	429	230	3080	10877	-7797
62	जुम्ला	121664	3188	7921	3192	80	4343	988	19713	23238	-3525
63	कालिकोट	149361	2858	6036	1119	117	9038	274	19442	28528	-9086
64	रुकुम पश्चिम	171410	5157	29110	515	23	17537	143	52485	32739	19746
65	सल्यान	245195	12764	60675	994	22	22905	245	97605	49284	48321
66	जाजरकोट	194663	4980	26308	1299	37	20282	191	53098	39127	13971

67	दैलेख	259380	14466	35995	2091	21	13273	64	65909	52135	13774
68	सुर्खेत	426753	34631	34615	2226	70	27795	244	99582	85777	13805
		1735700	79325	205451	16080	2460	121505	2720	427541	342778	84763
69	बाजुरा	142403	5558	2153	2626	11	8913	507	19767	27199	-7432
70	बझाङ्ग	194381	8867	8467	2388	23	15899	847	36491	37127	-636
71	दार्चुला	137044	4921	12341	1259	44	9030	336	27930	26175	1755
72	अछाम	235262	10363	9939	3351	6	15029	109	38797	47288	-8491
73	डोटी	210568	10037	7733	4325	3	17064	49	39211	42324	-3113
74	बैतडी	248939	7505	18744	346	11	16022	160	42786	50037	-7251
75	डडेलधुरा	143512	7255	7674	470	1	15111	47	30557	28846	1711
76	कैलाली	930003	173782	16936	99	17	101819	45	292698	168331	124367
77	कचनपुर	528146	100962	9073	0	0	87207	2	197243	95594	101649
		2770257	329250	93059	14863	114	286093	2102	725480	522921	202559
	जम्मा	29981404	3147936	1719485	247529	11940	1650812	6946	6784648	5684883	1099765

Annex 1

TABLE OF FOOD VALUES (Nutrients Per 100 grams of Edible Portion)

S.NO.	FOOD STUFF	Calorie	Protein (gm)	Fat (gm)
	CEREAL GRAINS AND PRODUCT			
1	BARLEY	336	11.5	1.3
2	BUCKWHEAT(PHAPER)	323	10.3	2.4
3	BISCUITS, SWEET	450	6.4	15.2
4	BISCUITS, SALTY	534	6.6	32.4
5	BREAD, WHITE	245	7.8	0.7
6	MAIZE, DRY	342	11.1	3.6
7	MAIZE, TENDER	125	4.7	0.9
8	MILLET (KODO)	309	8.3	1.4
9	PAPPAD	288	18.8	0.3
10	RICE, PARBOILED, MILLED	346	6.4	0.4
11	RICE, RAW, MILLED	345	6.8	0.5
12	RICEFLAKES	346	6.6	1.2
13	RICE PUFFED	325	7.5	0.1
14	RAGI (MILLET)	328	7.3	1.3
15	SUJI (SEMOLINA)	348	10.4	0.8
16	VERMICELLI	352	18.7	0.4
17	WHEAT (WHOLE)	346	11.8	1.5
18	WHEAT FLOUR (WHOLE)	341	12.1	1.7
19	WHEAT FLOUR (REFINED)	348	11.0	0.9
	PULSES AND LEGUMES			
20	BENGAL GRAM (WHOLE)	360	17.1	5.3
21	BENGAL GRAM DAL	372	20.8	5.6
22	BLACK GRAM DAL	347	24.0	1.4
23	COW PEA	323	24.1	1
24	FIELD BEAN DRY	347	24.9	0.8
25	GREEN GRAM (WHOLE)	334	24.0	1.3
26	GREEN GRAM DAL	348	24.5	1.2
27	HORSE GRAM	321	22.0	0.5

S.NO.	FOOD STUFF	Calorie	Protein (gm)	Fat (gm)
28	KHESARI DAL	345	28.2	0.6
29	LENTIL	343	25.	1 0.7
30	PEAS DRY	315	19.7	1.1
31	RAJMAH (KIDNEYBEAN)	346	22.9	1.3
32	RED GRAM DAL (PIGEON PEA)	335	22.3	1.7
33	SOYABEAN	432	43.2	19.5
	LEAFY VEGETABLE			
34	AMARANTHUS, TENDER	45	4.0	0.5
35	BAMBOO, TENDER SHOOTS	43	3.9	0.5
36	CABBAGE	27	1.8	0.1
37	COLOCASIA LEAVES (GREEN VARIETY)	56	3.9	1.5
38	FENUGREEK LEAVES	44	3. 4.	0.6
39	CORIANDER LEAVES	49	4 3	0.9
40	GIRIA SAG	26	2	0.4
41	IPOMEA LEAVES	28	2.9	0.4
42	MUSTARD LEAVES	34	4	0.6
43	RADISH LEAVES	28	3.8	0.4
44	PUMPKIN LEAVES	57	4.6	0.8
45	RAPE LEAVES	48	5.1	0.4
46	SPINACH	26	2	0.7
47	TURNIP GREEN	67	4	1.5
	ROOTS AND TUBERS			
48	CARROT	48	0.9	0.2
49	COLOCASIA	97	3	0.1
50	ONION, BIG	50	1.2	0.1
51	ONION, SMALL	59	1.8	0.1
52	POTATO	97	1.6	0.1
53	RADISH, PINK	32	0.6	0.3
54	RADISH, WHITE	17	0.7	0.1
55	SWEET POTATO	120	1.2	0.3
56	TURNIP	29	0.5	0.2
57	YAM, ELEPHANT	79	1.2	0. 1

58	YAM, WILD	110	2.52	0.3
59	YAM, ORDINARY	111	1.4	0.1
	OTHER VEGETABLE			
60	BITTER GOURD	25	1.6	0.2
61	BOTTLE GOURD	12	0.2	0.1
62	BRINJAL	24	1.4	0.3
63	BROAD BEANS	48	4.5	0.1
64	CAULIFLOWER	30	2.6	0.4
65	CHO-CHO-MARROW	27	0.7	0.1
66	CUCUMBER	13	0.4	0.1
67	COWPEA PODS	48	3.5	0.2
68	DRUMSTICK	26	2.5	0.1
69	FRENCH BEANS	26	1.7	0.1
70	GIANT CHILLIES (CAPSICUM)	24	1.3	0.3
71	KNOL-KHOL	21	1.1	0.2
72	LADIES FINGERS	35	1.9	0.2
73	PAPAYA GREEN	27	0.7	0.2
74	PEAS	93	7.2	0.1
75	POINTED GOURD (PARWAL)	20	2	0.3
76	PUMPKIN	25	1.4	0.1
77	RIDGE GOURD	17	0.5	0.1
78	SNAKE GOURD	18	0.5	0.3
79	SWORD BEANS	44	2.7	0.2
80	TOMATO, GREEN	23	1.9	0.1
81	VEGETABLE MARROW	17	0.5	0.1
	NUTS AND OILSEEDS			
82	ALMOND	655	20.8	58.9
83	CASHEWNUT	596	21.2	46.9
84	CHILGOZA	615	13.9	49.3
85	COCONUT, DRY	662	6.8	62.3
86	COCONUT, FRESH	444	4.5	41.6
87	GROUNDNUT	567	25.3	40.1
88	GROUNDNUT, ROASTED	570	26.2	39.8
89	GINGELLI SEEDS	563	18.3	43.3
90	LINSEED SEEDS	530	20.3	37.1
91	MUSTARD SEEDS	541	20	39.7

92	NIGER SEEDS	515	23.9	39
93	SUNFLOWER SEEDS	620	19.8	52.1
94	WALNUT	687	15.6	64.5
	CONDIMENTS AND SPICES			
95	ASAFOETIDA	297	4	1.1
96	CARDAMOM	229	10.2	2.2
97	CHILLIES, DRY	246	15.9	6.2
98	CHILLIES, GREEN	29	2.9	0.6
99	CLOVES, DRY	286	5.2	8.9
100	CORIANDER	288	14.1	16.1
101	CUMIN SEEDS	356	18.7	15
102	FENUGREEK SEEDS	333	26.2	5.8
103	GARLIC, DRY	145	6.3	0.1
104	GINGER, FRESH	67	2.3	0.9
105	MACE	437	6.5	24.4
106	NUTMEG	472	7.5	36.4
107	OMUM	363	17.1	21.8
108	PEPPER, DRY	304	11.5	6.8
109	TURMERIC	349	6.3	5.1
	FRUITS			
110	AMALA	58	0.5	0.1
111	APPLE	59	0.2	0.5
112	APRICOT, FRESH	53	1	0.3
113	APRICOT, DRIED	306	1.6	0.7
114	BANANA, RIPE	116	1.2	0.3
115	BLACK BERRY	37	1.3	0.5
116	CAPE GOOSE BERRY	53	1.8	0.2
117	DATES, DRIED	317	2.5	0.4
118	GRAPE, BLUE VARIETY	58	0.6	0.4
119	GRAPE, PALE GREEN VARIETY	71	0.5	0.3
120	GUAVA, COUNTRY	51	0.9	0.3
121	GUAVA, HILL	38	0.1	0.2
122	JACK FRUIT	88	1.9	0.1
123	LEMON	57	1	0.9
124	LEMON, SWEET	35	0.7	0.3
125	LITCHI	61	1.1	0.2
126	LIME	59	1.5	1

127	SWEET ORANGE, MUSAMBI	43	0.8	0.3
128	MANGO, RIPE	74	0.6	0.4
129	MUSK MELON	17	0.3	0.2
130	WATER MELON	16	0.2	0.2
131	MULBERRY	49	1.1	0.4
132	ORANGE (MANDARIN)	48	0.7	0.2
133	ORANGE JUICE	9	0.2	0.1
134	PAPAYA, RIPE	32	0.6	0.1
135	PEARS	52	0.6	0.2
136	PINE APPLE	46	0.4	0.1
137	PUMMELO	44	0.6	0.1
138	PEACHES	50	1.2	0.3
139	PERSIMMON	76	0.7	0.2
140	PLUM	52	0.7	0.5
141	POMEGRANATE	65	1.6	0.1
142	SAPOTA	98	0.7	1.1
143	SEETAPHAL	104	1.6	0.4
144	STRAWBERRY	44	0.7	0.2
145	TOMATO, RIPE	20	0.9	0.2
146	TREE TOMATO	35	1.5	0.2
	FISHE AND OTHER SEA FOODS			
147	BAM	100	16.1	0.9
148	HILSA	273	21.8	19.4
149	KATLA	111	19.5	2.4
150	PRAWN	89	19.1	1
151	ROHU	97	16.6	1.4
152	SARDINE	101	21	1.9
153	SINGHI	124	22.8	0.6
154	TENGRA (FRESH)	144	19.2	6.4
155	TENGRA (DRIED)	255	54.9	3.9
	OTHER FLESH FOODS			
156	DUCK	130	21.6	4.8
157	EGG, DUCK	181	13.5	13.7
158	EGG, HEN	173	13.3	13.3
159	FOWL	109	25.9	0.6
160	LIVER GOAT	107	20	3
161	LIVER, SHEEP	150	19.3	7.5

162	MUTTON, MUSCLE	194	18.5	13.3
163	PIGEON	137	23.3	4.9
164	PORK, MUSCLE	114	18.7	4.4
MILK AND MILK PRODUCTS				
165	BUTTER MILK	15	0.8	1.1
166	CURD (COW'S MILK)	60	3.1	4
167	CHEESE	348	24.1	25.1
168	KHOA (WHOLE COW MILK)	413	20	25.9
169	KHOA (WHOLE BUFFALO MILK)	421	14.6	31.2
170	KHOA (SKIMMED BUFFALO MILK)	206	22.3	1.6
171	KHEER	176	6.9	12.2
172	SKIMMED MILK, LIQUID	29	2.5	0.1
173	SKIMMED MILK POWDER (COW'S MILK)	357	38	0.1
174	WHOLE MILK POWDER (COW'S MILK)	496	25.8	26.7
FATS AND EDIBLE OILS				
175	BUTTER	729	-	81
176	GHEE (COW)	900	-	100
177	GHEE (BUFFALO)	900	-	100
178	HYDROGENATED OIL (FORTIFIED)	900	-	100
179	COOKING OIL (GROUNDNUT, GINGELLY, MUSTARD, COCONUT etc)	900	-	100
MISCELLANEOUS FOOD STUFFS				
180	ARROWROOT FLOUR	334	0.2	0.1
181	BREAD, BROWN	244	8.8	1.4
182	COCONUT, TENDER	41	0.9	1.4
183	FISH LIVER OIL	900	-	100
184	GROUNDNUT CAKE	386	40.9	7.4
185	HONEY	319	0.3	0
186	MUSHROOM	43	3.1	0.8
187	SUGAR (CANE)	398	0.1	0
188	SUGAR CANE JUICE	39	0.1	0.2

Source: Nutritive Value of Indian Foods, by C. Gopalan, B.V.Rama Sastri and S.C. Balasubramaniam; National Institute of Nutrition, **Indian Council of Medical Research** (ICMR), Hyderabad

Annex 2

खाद्यान्न उत्पादन तथा आवश्यकताका स्थितीका आधारहरू

आ ब २०८०/८१ (२०२४/२५)

क्र स	कृषि वस्तुहरू	विउ के जी प्रति हे	नोक्सानी प्रतिशत	निचोड दर प्रतिशत	छिजजर्ति प्रतिशत	कैफियत
१	धान चामल	५०	१०	६२.८५	१.७५	तराई पहाड तथा उच्च पहाडमा एकमुष्ट निचोड दर ६४ प्रतिशत
२	धान ढुटो			८		
३	गहु मैदा पिठो	१००	१०	९६	१	
४	गहु चोकर			४		
५	मकै पिठो	२०	१०	९७		
६	कोदो पिठो	२०	१	९३		
७	फापर पिठो	२०	१०	९३		
८	जौ पिठो	४०	१०	३२		
९	आलु	२०००	१५			
१०	कन्दमुल		१५			
११	उखु	३५००				
१२	तेलहन	१०	५			
१३	दलहन					
१३.१	मसुरो	४०	५			
१३.२	रहर	४०	५			
१३.३	मास	२५	५			
१३.४	चना	६०	५			
१३.५	भटमास	६०	५			
१३.६	अन्य दलहन	४५	५			
१४	तरकारी		१०			
१५	फलफुल		१५			

Annex 3
Recommendations of Food Requirement (per person per day)

S.No.	Food group	Requirement in gm*
1	Cereals	400-650
2	Pulses	55-80
3	Green vegetables	100-125
4	Roots and tubers	75-100
5	Other vegetables	75-100
6	Fruits	30
7	Milk	100-200
8	Meat or fish	30
9	Egg	30
10	Sugar	30-55
11	Fats and oil	35-50

Source: ICMR, 1985

Annex 3

नेपालमा हालसम्म सम्पन्न जनगणनाबाट प्राप्त जनसंख्या विवरण

जनगणना बर्ष	जनसंख्या	लैंगिक अनुपात	बार्षिक वृद्धिदर	जनघनत्व प्रति वर्ग कि मी
१९६८	५६३८७४९			३८
१९७७	५५७३७८८		०.१२	३८
१९८७	५५३२५७४		०.०७	३८
१९९८	६२८३६४९		१.२७	४३
२००९/११	८२५६६२५	९६.८	२.७३	५६
२०१८	९४१२९९६	९७	१.३१	६४
२०२८	११५५५९८३	१०१.४	२.०५	७९
२०३८	१५०२२८३९	१०५	२.६२	१०२
२०४८	१८४९१०९७	९९.५	२.०८	१२६
२०५८	२३१५१४२३	९९.८	२.२५	१५७
२०६८	२६४९४५०४	९४.२	१.३५	१८०
२०७८	२९१९२४८०	९५.९	०.९३	१९८

Annex 4

Year	Rice	Maize	Wheat	Millet	Barley	Buckwheat	Total Production	Total Requirement	Balance
1989/90	1831713	857846	667972	184546	7510		3549587	3559011	-9424
1990/91	1892105	877075	651956	190177	7642		3618955	3486776	132179
1991/92	1738013	836564	603592	187700	7579		3373448	3561838	-188390
1992/93	1393697	1100452	595998	194407	7572		3292126	3633724	-341598
1993/94	1827110	837653	687426	224958	7965		3585112	3723722	-138610
1994/95	1577820	883267	709304	219262	8107		3397760	3882915	-485155
1995/96	1949761	929513	786936	236478	11190		3913878	3948229	-34351
1996/97	2002747	894779	827438	236982	10641		3972587	4079135	-106548
1997/98	2035725	940767	806849	233764	10244		4027349	4178077	-150728
1998/99	2074193	920094	855647	238968	8710		4097612	4279491	-181879
1999/00	2259393	1007178	934559	242331	8478		4451939	4383443	68496
2000/01	2356646	1001478	914885	231915	8255		4513179	4430128	83051
2001/02	2294205	999831	1008827	231714	8472		4543049	4463027	80022
2002/03	2271914	1059751	1069257	231931	8613		4641466	4565820	75646
2003/04	2455971	1082455	1105087	232373	8485		4884371	4671344	213027
2004/05	2358540	1186840	1151282	237778	8113		4942553	4779710	162843
2005/06	2314065	1097612	1211445	238651	7667		4869440	4890993	-21553
2006/07	2060280	1292259	1211898	242333	8514		4815284	4995194	-179910
2007/08	2336694	1348140	1263912	238711	7754		5195211	5172844	22367
2008/09	2461204	1383647	1069167	240030	6358		5160406	5293316	-132910
2009/10	2211439	1279013	1243674	243059	7602		4984787	5367129	-382342
2010/11	2473991	1432172	1399970	248334	8345	7208	5570020	5235551	334469
2011/12	2820915	1469236	1452122	258539	11288	8195	6020295	5077134	943161
2012/13	2455136	1408017	1518631	248168	10174	5419	5645545	5239823	405722
2013/14	2808160	1557507	1452482	249492	9680	8455	6085776	5295886	789890
2014/15	2555123	1251563	1449145	225894	10107	8897	5500729	5345170	155559
2015/16	2374389	1436184	1302750	223548	8820	9541	5355232	5426631	-71399

2016/17	2857568	1781781	1511488	230381	7830	9300	6398348	5500233	898115
2017/18	2816602	2102814	1661356	277393	10205	8325	6876695	5520619	1356076
2018/19	2753888	2322882	1744734	277772	14704	9046	7061444	5313877	1747567
2019/20	3074229	2299061	1737736	268296	13065	8197	7301239	5423730	1877509
2020/21	3035358	2196126	1787697	263754	9620	8684	7400584	5537564	1863020
2021/22	3067109	2088542	1634389	258511	4406	8487	7123026	5461314	1661712
2022/23	3004412	2320641	1701091	255939	7238	12404	7301726	5632780	1668946

Annex 5 Household food security by NDHS, 2016

Percent distribution of households by level of food insecurity, according to background characteristics, Nepal DHS 2016

Background characteristic	Food secure	Mildly food insecure	Moderately food insecure	Severely food insecure	Total	Number of households
Residence						
Urban	54.0	17.3	19.9	8.8	100.0	6,781
Rural	38.8	23.5	26.0	11.7	100.0	4,259
Ecological zone						
Mountain	38.4	18.8	28.9	13.8	100.0	781
Hill	46.8	18.8	24.4	10.0	100.0	5,134
Terai	51.0	20.7	19.1	9.2	100.0	5,125
Development region						
Eastern	50.8	21.9	18.0	9.2	100.0	2,590
Central	50.5	19.9	20.2	9.5	100.0	3,949
Western	57.6	18.0	18.4	6.0	100.0	2,245
Mid-western	27.7	18.6	36.8	16.9	100.0	1,339
Far-western	37.7	18.0	31.2	13.0	100.0	915
Province						
Province 1	52.6	20.3	18.0	9.2	100.0	2,004
Province 2	43.1	26.4	19.8	10.7	100.0	2,014
Province 3	55.0	16.4	20.0	8.5	100.0	2,521
Province 4	56.0	16.9	21.1	6.0	100.0	1,173
Province 5	48.4	19.2	22.2	10.2	100.0	1,793
Province 6	22.5	17.8	42.2	17.5	100.0	619
Province 7	37.7	18.0	31.2	13.0	100.0	915
Wealth quintile						
Lowest	18.1	20.8	38.9	22.2	100.0	2,234
Second	36.7	23.5	28.0	11.7	100.0	2,225
Middle	45.5	25.8	21.4	7.3	100.0	2,065
Fourth	61.2	19.3	14.3	5.2	100.0	2,240
Highest	78.5	9.5	8.9	3.1	100.0	2,276
Total	48.2	19.7	22.2	9.9	100.0	11,040

2016 GFSI overall rankings table

Weighted total of all category scores (0-100 where 100=most favourable)

Rank		Score /100	Rank		Score /100	Rank		Score /100
1	United States	86.6	39	Mexico	68.1	77	Honduras	48.2
2	Ireland	84.3	40	Slovakia	67.7	=78	Ghana	47.8
3	Singapore	83.9	41	Brazil	67.6	=78	Pakistan	47.8
=4	Australia	82.6	=42	China	65.5	80	Myanmar	47.2
=4	Netherlands	82.6	=42	Romania	65.5	81	Uganda	47.0
=6	France	82.5	44	Panama	64.4	82	Nepal	42.9
=6	Germany	82.5	45	Turkey	63.6	83	Kenya	42.7
=8	Canada	81.9	46	Belarus	63.1	84	Cote d'Ivoire	42.3
=8	United Kingdom	81.9	47	South Africa	62.9	85	Cameroon	41.6
10	Sweden	81.3	48	Russia	62.3	86	Senegal	41.0
11	New Zealand	81.1	49	Colombia	61.0	87	Rwanda	40.7
12	Norway	81.0	50	Bulgaria	60.6	88	Benin	40.2
13	Switzerland	80.9	51	Thailand	59.5	89	Cambodia	39.8
=14	Denmark	80.0	52	Serbia	59.4	90	Nigeria	39.4
=14	Portugal	80.0	53	Tunisia	57.9	91	Mali	39.3
16	Austria	79.3	54	Botswana	57.8	92	Tajikistan	38.6
=17	Finland	78.9	55	Peru	57.7	93	Togo	37.9
=17	Israel	78.9	56	Ecuador	57.5	94	Tanzania	36.9
19	Spain	77.7	=57	Azerbaijan	57.1	95	Bangladesh	36.8
20	Qatar	77.5	=57	Egypt	57.1	96	Syria	36.3
21	Belgium	77.4	=57	Vietnam	57.1	97	Guinea	35.0
=22	Italy	75.9	=60	Jordan	56.9	=98	Ethiopia	34.7
=22	Japan	75.9	=60	Venezuela	56.9	=98	Sudan	34.7
24	Chile	74.4	62	Morocco	55.5	100	Yemen	34.0
25	Czech Republic	73.9	63	Ukraine	55.2	101	Angola	33.7
26	Oman	73.6	64	Dominican Republic	55.1	102	Zambia	33.3
27	Kuwait	73.5	65	Sri Lanka	54.8	103	Laos	32.7
28	South Korea	73.3	66	Algeria	54.3	104	Madagascar	31.6
29	Poland	72.4	67	Paraguay	54.2	105	Malawi	31.4
30	United Arab Emirates	71.8	68	Kazakhstan	53.7	106	Burkina Faso	31.0
31	Greece	71.5	69	El Salvador	53.3	107	Congo (Dem. Rep.)	30.5
32	Saudi Arabia	71.1	70	Bolivia	51.6	=108	Haiti	29.4
33	Bahrain	70.1	71	Indonesia	50.6	=108	Mozambique	29.4
34	Hungary	69.3	72	Uzbekistan	49.8	110	Niger	29.0
35	Malaysia	69.0	73	Guatemala	49.6	111	Chad	28.6
36	Uruguay	68.4	74	Philippines	49.5	112	Sierra Leone	26.1
=37	Argentina	68.3	=75	India	49.4	113	Burundi	24.0
=37	Costa Rica	68.3	=75	Nicaragua	49.4			

Nepal in 2021

Score / rank (113 countries)

56.9

74th Overall score

52.7

85th Affordability

70.9

13th Availability

57.8

72nd Quality and Safety

46.2

84th Sustainability and Adaptation

GFSI 2021

Rank	Country	Score	Rank	Country	Score	Rank	Country	Score	Rank	Country	Score
1	Ireland	84	32	Australia	71.6	63	Brazil	60.6	94	Togo	44.2
2	Austria	81.3	32	South Korea	71.6	64	Philippines	60	95	Uganda	43.9
3	UK	81	34	China	71.3	65	Bolivia	59.9	96	Guinea	43
4	Finland	80.9	35	UAE	71	66	Ecuador	59.6	97	Nigeria	41.3
5	Switzerland	80.4	36	Belarus	70.9	67	EL Salvador	59.5	98	Angola	41.1
6	Netherlands	79.9	36	Panama	70.9	68	Honduras	59.4	99	Chad	40.4
7	Canada	79.8	38	Bulgaria	70.5	69	Indonesia	59.2	100	Madagascar	40.3
8	Japan	79.3	39	Malaysia	70.1	70	South Africa	57.8	101	Rwanda	40.3
9	France	79.1	40	Oman	70	71	India	57.2	102	Venezuela	39.4
10	United States	79.1	41	Kazakhstan	69.2	72	Myanmar	56.7	103	Congo	39.1
11	Germany	78.7	42	Slovakia	68.7	73	Nicaragua	56	104	Sierra Leone	38.1
12	Isreal	78	43	Bahrain	68.5	74	Botswana	55.5	105	Zambia	38
13	Sweden	77.9	44	Sa. Arabia	68.1	75	Pakistan	54.7	106	Haiti	37.8
14	Cz. Republic	77.8	45	Uruguay	68	76	Mali	54.5	106	Syria	37.8
15	Singapore	77.4	46	Mexico	66.9	77	Sri Lanka	54.1	108	Ethiopia	37.6
16	New Zealand	76.8	47	Do.Republic	65.4	78	Uzbekistan	53.8	109	Malawi	37.3
17	Denmark	76.5	48	Turkey	65.1	79	Nepal	53.7	110	Sudan	37.1
18	Italy	76.4	49	Jordan	64.6	80	Guatemala	53.5	111	Mozambique	35.9
19	Belgium	76.1	49	Peru	64.6	81	Cambodia	53	112	Yemen	35.7
20	Norway	76	51	Thailand	64.5	82	Ghana	52	113	Burundi	34.7

GFSI, 2021

Rank	Country	Score	Rank	Country	Score	Rank	Country	Score
1	Finland	83.7	31	Greece	72.2	61	Serbia	61.4
2	Ireland	81.7	32	Kazakhstan	72.1	62	Tunisia	60.3
3	Norway	80.5	33	Uruguay	71.8	63	Indonesia	60.2
4	France	80.2	34	Hungary	71.4	=64	Colombia	60.1
5	Netherlands	80.1	35	Oman	71.2	=64	Thailand	60.1
6	Japan	79.5	36	Slovakia	71.1	66	Azerbaijan	59.8
=7	Canada	79.1	37	Peru	70.8	67	Philippines	59.3
=7	Sweden	79.1	38	Bahrain	70.3	=68	Algeria	58.9
9	United Kingdom	78.8	39	South Korea	70.2	=68	India	58.9
10	Portugal	78.7	40	Panama	70.0	70	Paraguay	58.6
11	Switzerland	78.2	=41	Malaysia	69.9	71	Ukraine	57.9
12	Austria	78.1	=41	Saudi Arabia	69.9	72	Myanmar	57.6
13	United States	78.0	=43	Mexico	69.1	73	Uzbekistan	57.5
=14	Denmark	77.8	=43	Russia	69.1			
=14	New Zealand	77.8	45	Romania	68.8	75	Tajikistan	56.7
16	Czech Republic	77.7	46	Vietnam	67.9	76	Nicaragua	56.6
17	Belgium	77.5	47	Jordan	66.2	77	Egypt	56.0
18	Costa Rica	77.4	48	Ecuador	65.6	78	Cambodia	55.7
19	Germany	77.0	49	Turkey	65.3	79	Sri Lanka	55.2
20	Spain	75.7	50	Kuwait	65.2	80	Bangladesh	54.0
21	Poland	75.5	51	Brazil	65.1	81	Laos	53.1
22	Australia	75.4	=52	Bolivia	65.0	82	Kenya	53.0
23	United Arab Emirates	75.2	=52	Dominican Rep.	65.0	83	Ghana	52.6
24	Israel	74.8	54	Argentina	64.8	84	Pakistan	52.2
=25	Chile	74.2	55	Belarus	64.5	85	Mali	51.9
=25	China	74.2	56	El Salvador	64.2	86	Senegal	51.2
27	Italy	74.0	57	Morocco	63.0	87	Botswana	51.1
28	Singapore	73.1	58	Guatemala	62.8	88	Rwanda	50.6
29	Bulgaria	73.0	59	South Africa	61.7	89	Burkina Faso	49.6
30	Qatar	72.4	60	Honduras	61.5	90	Tanzania	49.1

GFSI, 2022

Rank (113 countries)	Overall score	Affordability	Availability	Quality and Safety	Sustainability and Adaptation
1 st Finland	83.7	91.9	70.5	88.4	82.6
2 nd Ireland	81.7	92.6	70.5	86.1	75.1
3 rd Norway	80.5	87.2	60.4	86.8	87.4
4 th France	80.2	91.3	69.0	87.7	70.3
5 th Netherlands	80.1	92.7	70.7	84.7	69.2
6 th Japan	79.5	89.8	81.2	77.4	66.1
=7 th Sweden	79.1	91.9	68.3	85.0	68.3
=7 th Canada	79.1	88.3	75.7	89.5	60.1
9 th United Kingdom	78.8	91.5	71.6	77.6	71.1
10 th Portugal	78.7	90.0	77.0	79.8	64.5
11 th Switzerland	78.2	89.2	76.8	73.5	69.5
12 th Austria	78.1	91.3	67.1	81.2	69.7
13 th United States	78.0	87.1	65.1	88.8	69.4
=14 th Denmark	77.8	92.1	63.2	89.1	63.8
=14 th New Zealand	77.8	91.6	67.7	73.1	75.1

16 th Czech Republic	77.7	91.3	69.4	76.3	70.3
17 th Belgium	77.5	92.6	64.6	88.4	61.0
18 th Costa Rica	77.4	83.0	73.0	79.2	73.3
19 th Germany	77.0	87.9	67.0	79.9	70.8
20 th Spain	75.7	89.0	63.1	81.2	66.4
21 st Poland	75.5	87.4	63.8	81.5	66.7
22 nd Australia	75.4	93.3	61.1	84.0	58.8
23 rd United Arab Emirates	75.2	86.7	73.8	81.3	55.2
24 th Israel	74.8	88.6	67.2	87.4	52.2
=25 th Chile	74.2	82.4	68.8	77.0	66.6
=25 th China	74.2	86.4	79.2	72.0	54.5
27 th Italy	74.0	89.5	68.7	75.9	57.3
28 th Singapore	73.1	93.2	77.8	69.7	44.3
29 th Bulgaria	73.0	85.8	66.5	79.5	56.6
30 th Qatar	72.4	88.6	72.9	71.7	51.0
31 st Greece	72.2	88.5	58.3	80.8	57.3
32 nd Kazakhstan	72.1	78.0	67.2	76.3	65.4
33 rd Uruguay	71.8	80.0	65.6	73.8	65.8
34 th Hungary	71.4	86.7	63.3	74.4	57.0
35 th Oman	71.2	88.6	64.3	73.2	53.6
36 th Slovakia	71.1	89.1	55.3	77.9	57.6
37 th Peru	70.8	79.7	58.6	75.2	68.1
38 th Bahrain	70.3	91.3	60.1	76.3	47.3

39 th South Korea	70.2	76.8	71.5	71.5	58.5
40 th Panama	70.0	84.4	63.3	69.7	58.3
=41 st Saudi Arabia	69.9	83.2	67.2	71.6	53.7
=41 st Malaysia	69.9	87.0	59.5	74.7	53.7
=43 rd Russia	69.1	77.8	61.4	78.7	56.6
=43 rd Mexico	69.1	76.0	60.0	78.9	60.2
45 th Romania	68.8	85.1	60.6	77.9	47.1
46 th Vietnam	67.9	84.0	60.7	70.2	52.2
47 th Jordan	66.2	85.3	59.8	55.4	58.9
48 th Ecuador	65.6	70.8	59.3	69.4	62.0
49 th Turkey	65.3	58.4	65.3	78.5	61.2
50 th Kuwait	65.2	80.0	62.9	67.8	45.5
51 st Brazil	65.1	63.0	58.6	83.9	56.3
=52 nd Dominican Rep.	65.0	73.4	65.0	65.3	53.5
=52 nd Bolivia	65.0	71.6	61.6	71.7	53.2
54 th Argentina	64.8	62.0	63.4	85.5	49.4
55 th Belarus	64.5	67.8	61.9	69.0	58.5
56 th El Salvador	64.2	72.5	71.2	71.5	38.1
57 th Morocco	63.0	74.6	42.9	73.1	60.0
58 th Guatemala	62.8	65.2	56.7	61.3	67.9
59 th South Africa	61.7	63.4	60.1	66.1	56.9
60 th Honduras	61.5	59.8	61.9	64.9	60.0
61 st Serbia	61.4	81.5	49.3	72.6	37.0

62 nd Tunisia	60.3	74.5	54.1	58.8	49.7
63 rd Indonesia	60.2	81.4	50.9	56.2	46.3
=64 th Thailand	60.1	83.7	52.9	45.3	51.6
=64 th Colombia	60.1	64.6	54.6	63.3	56.9
66 th Azerbaijan	59.8	78.1	56.2	54.5	44.6
67 th Philippines	59.3	71.5	55.2	65.3	41.8
=68 th Algeria	58.9	66.8	57.3	54.7	54.2
=68 th India	58.9	59.3	62.3	62.1	51.2
70 th Paraguay	58.6	74.3	47.0	76.3	32.8
71 st Ukraine	57.9	66.6	48.1	71.3	43.5
72 nd Myanmar	57.6	62.1	53.5	64.4	49.0
73 rd Uzbekistan	57.5	52.7	56.4	64.6	57.9
74 th Nepal	56.9	52.7	70.9	57.8	46.2
75 th Tajikistan	56.7	59.8	56.3	56.5	53.1
76 th Nicaragua	56.6	64.4	50.2	57.5	52.7
77 th Egypt	56.0	65.2	54.2	45.9	55.8
78 th Cambodia	55.7	74.3	54.5	54.0	33.9
79 th Sri Lanka	55.2	61.0	57.2	55.0	45.3
80 th Bangladesh	54.0	52.1	61.5	58.4	43.9
81 st Laos	53.1	59.7	51.8	51.7	47.0
82 nd Kenya	53.0	41.7	52.5	68.8	52.6
83 rd Ghana	52.6	59.9	52.4	50.5	45.1
84 th Pakistan	52.2	59.9	58.3	49.4	37.7

85 th Mali	51.9	53.4	48.7	56.8	48.8
86 th Senegal	51.2	57.9	47.8	53.9	43.5
87 th Botswana	51.1	69.0	40.5	57.3	32.9
88 th Rwanda	50.6	48.4	51.8	50.3	52.7
89 th Burkina Faso	49.6	49.5	49.8	52.8	46.4
90 th Tanzania	49.1	45.8	58.7	50.2	41.7
=91 st Benin	48.1	50.5	53.6	48.1	38.9
=91 st Malawi	48.1	33.6	52.9	52.0	58.2
93 rd Uganda	47.7	48.3	41.0	45.1	57.0
94 th Mozambique	47.3	42.6	49.4	41.8	56.5
95 th Côte d'Ivoire	46.5	54.2	42.1	44.1	43.2
96 th Cameroon	46.4	50.4	31.9	56.5	47.0
97 th Niger	46.3	42.8	41.7	47.0	55.5
98 th Togo	46.2	45.7	51.0	42.3	45.4
99 th Guinea	45.1	37.0	49.0	39.8	56.9
100 th Ethiopia	44.5	32.9	44.7	59.3	44.9
101 st Angola	43.7	35.5	43.5	43.9	54.6
102 nd Zambia	43.5	26.8	46.7	54.2	51.6
103 rd Chad	43.2	50.1	40.0	44.7	35.9
104 th Congo (Dem. Rep.)	43.0	46.9	40.6	43.5	40.1
105 th Sudan	42.8	35.2	48.2	53.9	35.7
106 th Venezuela	42.6	41.8	36.7	51.5	41.4
107 th Nigeria	42.0	25.0	39.5	55.6	53.7

=108 th Burundi	40.6	32.5	41.4	52.4	38.6
=108 th Madagascar	40.6	39.5	43.0	34.9	44.9
110 th Sierra Leone	40.5	36.6	35.5	41.8	49.8
111 th Yemen	40.1	46.4	26.9	48.7	37.8
112 th Haiti	38.5	32.8	49.6	37.9	34.2
113 th Syria	36.3	32.0	26.6	50.8	38.4



नेपालमा भोकमरीको अवस्था सुधारोन्मुख रहेको देखिएको छ । विश्व भोकमरी सूचकाङ्क प्रतिवेदन २०२२ अनुसार नेपालको भोकमरी अवस्थामा अघिल्लो तथ्यांकको तुलनामा सुधार भएको देखिएको छ । प्रतिवेदन अनुसार नेपालको अवस्था सन् २००० मा जोखिमपूर्ण थियो । सन् २००७ र सन् २०१४ मा नेपालको अवस्था गम्भीर तर, जोखिमपूर्ण अवस्थाबाट सुधारमा आएको देखिएको थियो । सन् २०२२ को तथ्यांकमा भने नेपालले मध्यम जोखिमको अवस्थामा सुधार गरेको छ । नयाँ सूचकाङ्कमा १२१ मुलुकको भोकमरीको अवस्था सार्वजनिक गरिएको छ । जहाँ नेपालले १९.१ अंकका साथ ८१औँ स्थानमा छ । सन् २०१४ यता नेपालले भोकमरी अवस्थामा २ अंकको सुधार गरेको छ ।

कुन वर्ष नेपालले कति अंक पायो ?

- सन् २००० : ३७.०
- सन् २००७ : ३०.०
- सन् २०१४ : २१.२
- सन् २०२२ : १९.१

प्रतिवेदनअनुसार भोकमरीको जोखिम कम रहेको मुलुकको सूचीमा बेलारुस एक नम्बरमा छ भने १२१औँ नम्बरमा यमन छ । यमनमा भोकमरी दर उच्च रहेको प्रतिवेदनमा उल्लेख छ।

कर्णाली प्रदेश भोकमरीको उच्च जोखिममा

प्रतिवेदनअनुसार नेपालमा सबैभन्दा बढी जोखिम कर्णाली प्रदेशमा देखिएको छ । कम जोखिम गण्डकी प्रदेशमा छ । कम भोकमरीदर रहेको प्रदेशमा क्रमशः बागमती र कोशी प्रदेश हुन्। यी प्रदेशमा भोकमरीदर २२.९ र २४.९ छ । मधेश प्रदेशमा भोकमरी दर ३४.२ छ भने लुम्बिनी प्रदेशको ३५.५ छ । यस्तै सुदूरपश्चिम प्रदेशको भोकमरीदर ४०.९ छ ।

नेपालको कर्णालीसँगै सुदूरपश्चिम, लुम्बिनी र मधेश प्रदेशका एक तिहाइ भन्दा धेरै बालबालिका भोकमरीका कारण पिडित देखिएको छ । यी क्षेत्रमा बहुआयामिक गरिबीका दर उच्च रहेका कारण बालबालिकामा कुपोषण दर पनि उच्च भएको प्रतिवेदनमा उल्लेख छ । कठिन भौगोलिक अवस्था, कमजोर विकास पूर्वाधार, सञ्चार सुबिधा, जनचेतनाको कमी जस्ता कारणबाट पौष्टिक खाद्यन्नको आवश्यकता पूर्ति गर्न कठिन भएको पनि प्रतिवेदनमा उल्लेख छ ।

भारतभन्दा नेपालमा कम भोकमरी

विश्व भोकमरी सूचकाङ्कमा दक्षिण एशियामा नेपाल अन्य मुलुकको तुलनामा माथि देखिएको छ । भारत, पाकिस्तान, बंगलादेश र अफगानिस्तान नेपाल भन्दा कमजोर देखिएका छन् ।

बंगलादेश १९.६ अंकसहित ८४औं स्थानमा छ भने २६.१ अंकसहित सूचीको ९९औं स्थानमा पाकिस्तान छ । यस्तै २९.१ अंकसहित भारत विश्व भोकमरीयुक्त मुलुकको १०७ औं स्थानमा छ भने २०.९ अंक पाएको अफगानिस्तान दक्षिण एशियाली क्षेत्रमा ११०औं सूची सहित अन्तिममा छ ।

सन्दर्भ सामाग्रीहरु

ABPMDD, 2073. Agricultural Marketing Information Bulletin (Special Issue), 2073, Government of Nepal, Ministry of Agriculture Development, Department of Agriculture, Agribusiness Promotion and Marketing Development Directorate.

CAIDMP, 2075/76. Cereal Balance Sheet, 2075/76. Ministry of Agriculture Development, Department of Agriculture, Agribusiness Promotion and Marketing Development Directorate.

CBS, 2011, Nepal Living Standard Survey; Dataset, Central Bureau of Statistics, Thapathali, Kathmandu

CBS, 2012. National Population and Housing Census, 2011 (National Report), Government of Nepal, National Planning Commission Secretariat, Central Bureau of Statistics, Kathmandu, Nepal 2012.

CBS, 2016/17. Annual household survey, 2016/17, major findings. Government of Nepal, National Planning Commission Secretariat, Central Bureau of Statistics, Kathmandu, Nepal.

CBS, 2021/22. National Population Census, 2021 Final report. Government of Nepal, National Planning Commission Secretariat, Central Bureau of Statistics, Kathmandu, Nepal 2021.

MOALD, 2075/76. Statistical Information on Nepalese Agriculture, 2015/16, 2014/15, 2013/14 and 2012/13, Government of Nepal, Ministry of Agriculture Development.

NDHS, 2016. National Demographic and Health Survey, 2016. Ministry of Health and Population, Nepal.